

# Trimestr'emploi

N°9 - DONNÉES DÉCEMBRE 2012 - PARUTION AVRIL 2013



**ÉDITO :** Comme de coutume hélas depuis que la crise s'est installée durablement, les chiffres de l'emploi ne suscitent pas l'optimisme même si l'effet Marseille-Provence 2013 capitale européenne de la culture commence à se faire sentir avec plus de 575 créations d'emplois à fin mars 2013.

L'emploi salarié, malgré une légère hausse au 4<sup>e</sup> trimestre 2012, stagne sur notre territoire, au contraire du reste du département et même de la zone d'emploi. La dégradation se poursuit dans le commerce. Fait rarissime, dans la santé et le social l'emploi baisse également en fin d'année 2012. Cependant, il faut souligner que l'économie numérique affiche une hausse constante et ce depuis 2007. Les déclarations d'embauche progressent mais les CDD de courte durée majoritaires, continuent de progresser en même temps que les CDI reculent.

Si la situation de notre territoire demeure heureusement meilleure que celle du national, la demande d'emploi a repris, le chômage se maintient à 12.9% et la durée des périodes d'inactivité continue de s'allonger. Notre zone d'emploi se distingue du reste de la France par une hausse moins importante du chômage des jeunes (4.1% contre 8.7% au national). Par contre, l'augmentation du chômage des plus de 50 ans est la même qu'en moyenne dans le pays.

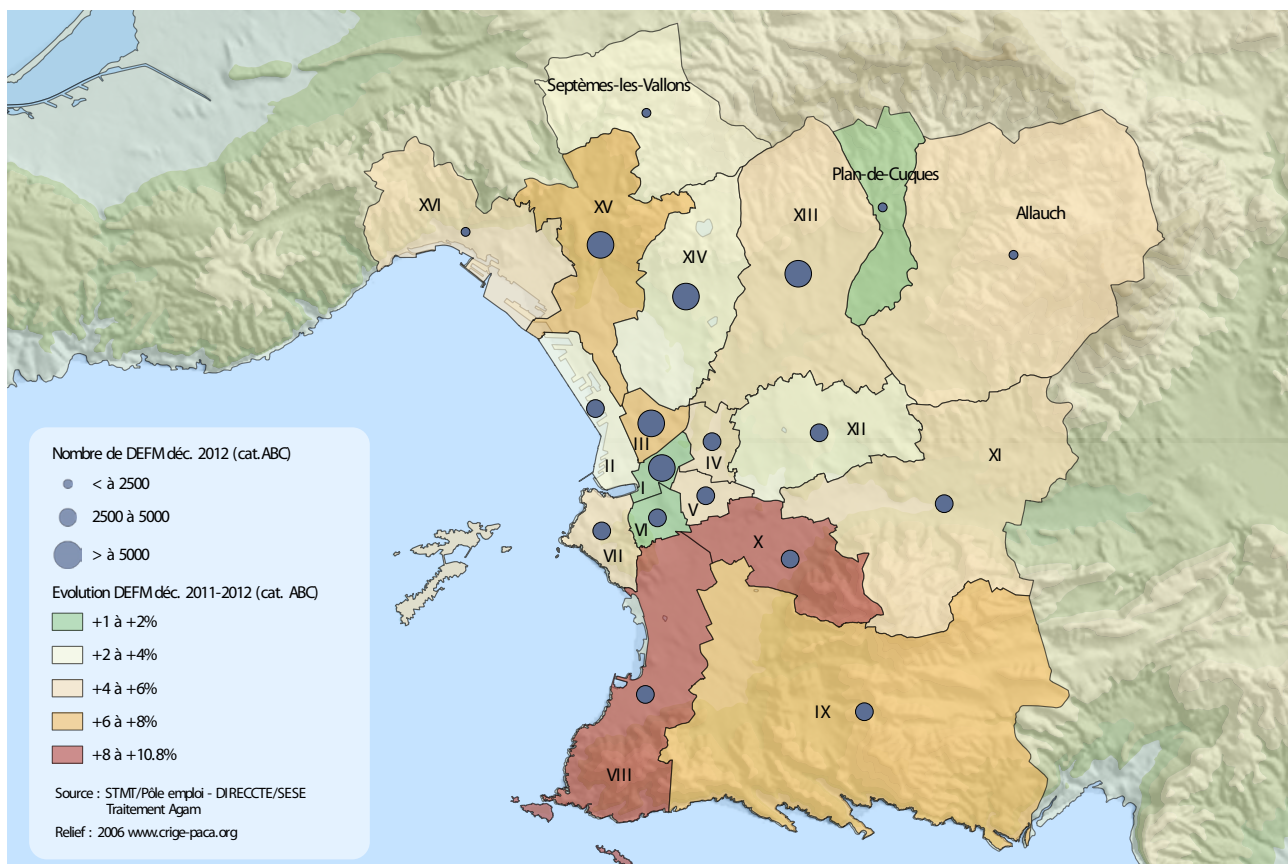
Le travail sur le terrain est difficile mais la mobilisation des acteurs de l'emploi est sans faille et l'énergie qu'ils déploient constante. Je les en remercie.

**Jacques Rocca Serra**

Président de la Maison de l'Emploi de Marseille

## La conjoncture difficile accroît la précarité sur le marché de l'emploi

Périodes d'étude	Emploi salarié privé		Déclarations Uniques d'Embauche					Demandeurs d'emploi cat. ABC		
	Nombre	Évolution trim. (CVS)	Hors intérim			Intérim		Nombre	Évolution trim. (CVS)	
			Nombre CDI +CDD	Nombre CDI	Évolution trim. (CVS)					
				CDI+CDD	CDI	Nombre	Évolution trim. (CVS)			
<b>MDEM</b>	248971	+0.15%	75 855	11462	+4.34%	-0,24%	42143	+8.8%	83 819	+5.2%
<b>Bouches-du-Rhône</b>	577562	+0.13%	179 496	26926	+4.30%	-0.90%	117765	-0.32%	170 331	+5.6%

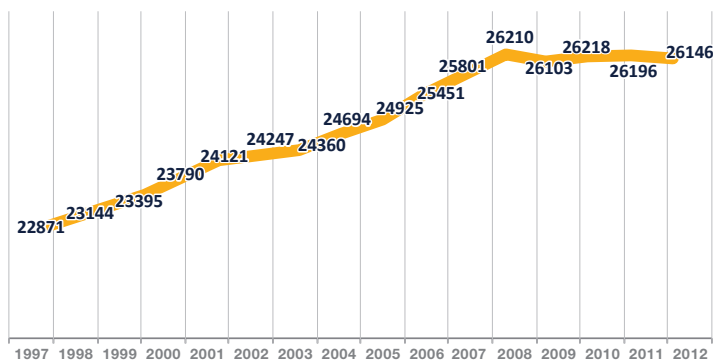


## LES ÉTABLISSEMENTS EMPLOYEURS

### 4<sup>e</sup> année de stagnation du nombre d'établissements qui emploient des salariés sous statut privé

⇒ Nombre : 26 146 établissements employeurs dans le privé à fin décembre 2012 (URSSAF)

⇒ Évolution annuelle : -0.2 % en un an



Évolution du nombre d'établissements du secteur privé avec au moins un salarié

Source : Urssaf des Bouches du Rhône, déc. 2012

Après un dynamisme important de l'emploi durant de nombreuses années, la progression du nombre d'établissements employeurs s'est arrêtée à la fin de l'année 2008. Depuis 4 ans celui-ci stagne au-dessus de la barre des 26 100.

Si le chiffre global reste le même, le fort contraste d'évolution entre les secteurs se poursuit en 2012. Les plus fortes baisses sont dans l'industrie (-3.4 %), surtout dans l'agro-alimentaire et la réparation & installation de machines). Il diminue aussi dans le transport & entreposage (-5.9 %).

Par contre, le nombre d'établissements employeurs progresse dans certaines activités, principalement techniques et scientifiques (+2.8 %, surtout dans le juridique, conseil et ingénierie), éducation (+5 %) et santé (+1.3 %).

## LES CRÉATIONS D'ACTIVITÉ

### Le nombre de créations d'entreprise est en baisse dans de nombreux secteurs

⇒ Nombre : 2 286 créations d'entreprises sur le territoire de la MDEM au 4<sup>e</sup> trimestre 2012

Au 4<sup>e</sup> trimestre 2012, les créations d'entreprises sont en baisse (-7 % / 1 an). Celle-ci s'inscrit dans une tendance départementale identique.

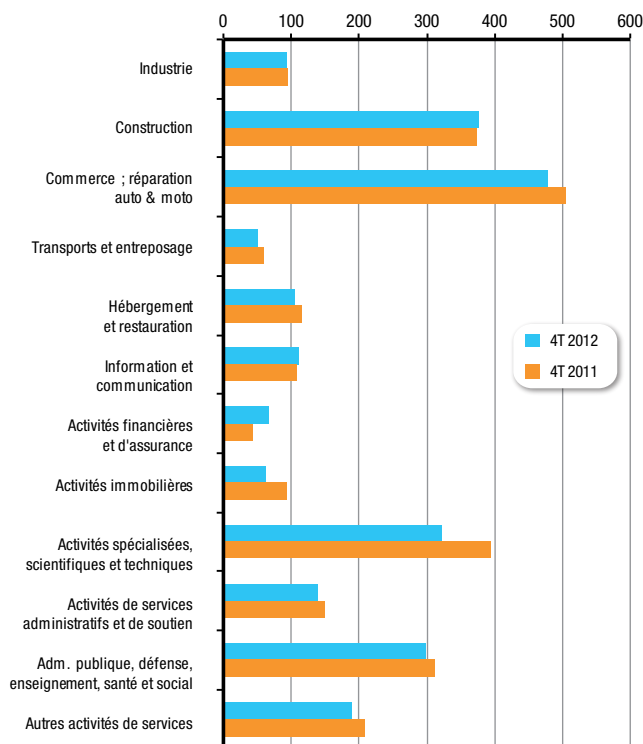
Une fois encore, la volatilité des créations s'explique en grande partie par une importante variation des créations sous le statut de l'auto-entrepreneur (-8 %). On note également sur le territoire de la MDE un faible recul des créations sous le régime des sociétés (-1 %) à contre-courant du niveau départemental (-1 %).

En termes sectoriels, on note qu'une majorité des secteurs connaissent une baisse des créations avec en particulier :

- un secteur industriel en léger recul après plusieurs trimestres de progression (-2 %), en particulier dans le secteur de la bijouterie (-14 %) ;
- un recul dans le secteur commercial (-6 %), en particulier dans le commerce de détail non spécialisés et sur éventaires et marchés ;
- la poursuite du recul des créations pour les services aux entreprises, spécialisés (-18 %) ou de soutien (-7 %) ;
- un secteur de l'hôtellerie restauration qui connaît un recul de -9 % après plusieurs trimestres en progression.

Notons cependant une progression dans le secteur financier (+57 %), mais qui doit être relativisée au vu du faible volume (+24 créations) et du fait qu'il s'agit principalement de sociétés de holding.

Retrouvez toutes les données de la création des territoires des Bouches-du-Rhône sur <http://jentreprendsdansle13.com>



Évolution des créations d'entreprise sur le territoire de la MDE de Marseille.

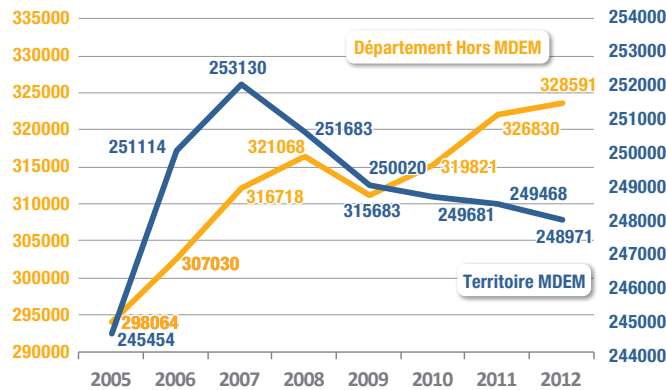
Source : CCIMP - Direction des Etudes et de la Stratégie du Territoire

## L'EMPLOI SALARIÉ PRIVÉ

### Le niveau de l'emploi salarié se maintient difficilement

⇒ Nombre : 248 971 emplois salariés dans le privé à fin décembre 2012 (URSSAF)

⇒ Évolution trimestrielle : +0.15% (CVS)



Évolution de l'emploi salarié du privé (CVS)

Source : Urssaf des Bouches du Rhône, déc. 2012

L'emploi salarié privé du territoire MDEM est en très légère hausse au 4<sup>e</sup> trimestre 2012 (+0.15%) pour s'établir à 248 971 salariés sous statut privé. Cependant le bilan annuel est plutôt négatif (-0.2%). Depuis 2007 la tendance est à la baisse (-1.6% soit 4 156 emplois en moins).

Dans le reste du département l'emploi continue de progresser et cela depuis fin 2009, soit +4.1% en trois ans (-0.4% sur le territoire MDEM).

Tout autour de Marseille l'emploi progresse. Dans le reste de la zone d'emploi de Marseille-Aubagne (hors MDEM), le nombre de salariés dans les établissements employeurs a progressé de +5.5%, soit +6577 salariés.

Les autres zones d'emploi où le nombre de salariés est en hausse sont Avignon (+3.7%/3 ans), Arles (+2%) et Aix-en-Provence (2.1%).

### Le commerce perd des emplois alors que le numérique reste à la hausse

⇒ Emploi dans le commerce & réparation auto : 35 338 emplois salariés dans le privé à fin septembre 2012 (URSSAF)

⇒ Évolution trimestrielle : -0,36% (CVS)

	Niveau déc. 2012	Poids	Évolution		
			Trim.	Annuel	4 ans
<b>Total privé</b>	248971	100%	0.15%	-0.20%	-1.08%
Industrie	17245	7%	-0.03%	0.19%	-7.52%
Construction	15198	6%	1.50%	-3.24%	-9.88%
Commerce ; réparation d'auto et de moto	35338	14%	-0.36%	-1.26%	-4.22%
Transports et entreposage	30151	12%	0.40%	0.74%	-5.83%
Hébergement et restauration	14111	6%	-1.44%	-1.50%	9.20%
Information et communication	9647	4%	0.00%	1.65%	7.78%
Act. financières, d'assurance & immo.	19460	8%	0.06%	0.03%	0.24%
Act. spécialisées, scientifiques et techniques	19468	8%	-0.09%	0.45%	0.94%
Act. de services administratifs et de soutien	24757	10%	2.71%	-2.47%	0.80%
Administration et éducation	13000	5%	-0.75%	0.48%	-4.73%
Santé et action sociale	35054	14%	-1.31%	0.76%	5.33%
Autres services (très majoritairement activités loisirs et associatives)	15541	6%	2.15%	3.17%	2.30%

L'emploi dans le commerce se dégrade progressivement depuis plus de 4 ans. Ce secteur perd chaque année en moyenne près de 390 emplois.

L'emploi dans le numérique s'inscrit toujours dans une tendance de hausse. En 4 ans l'emploi progresse de 7.8%. Ce secteur dans le passé a connu deux ruptures de tendance. Dans les années 90 la croissance du secteur était très forte atteignant en 2001 près de 11 000 salariés. Puis, en 3 ans l'emploi a chuté perdant le quart de ses effectifs salariés. L'emploi progresse depuis 2004.

Évolution de l'emploi salarié privé.

Source : Urssaf des Bouches du Rhône, déc. 2012

### Réduction de l'emploi salarié dans le BTP. L'écart se creuse avec le reste du département

⇒ Nombre 15 198 salariés dans la construction à fin décembre 2012 (URSSAF)

⇒ Évolution trimestrielle : +1.5% (CVS)

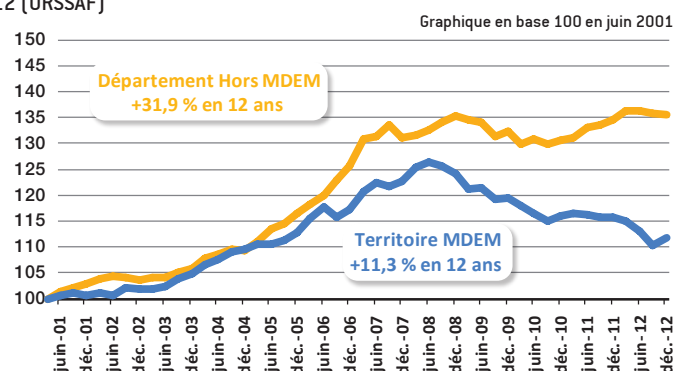
Malgré la hausse inattendue de l'emploi dans le BTP du territoire MDEM au 4<sup>e</sup> trimestre 2012 (+1.5%), le bilan emploi en 2012 est négatif (-3.24%/1an).

Depuis le plus haut niveau du secteur atteint en 2008 (17 187 salariés), les employeurs de la construction ont réduit leurs effectifs de 9.9%, creusant encore plus l'écart avec le reste du département.

Évolution de l'emploi salarié privé du secteur de la construction

(corrigée des variations saisonnières : CVS).

Source : Urssaf des Bouches du Rhône, déc. 2012

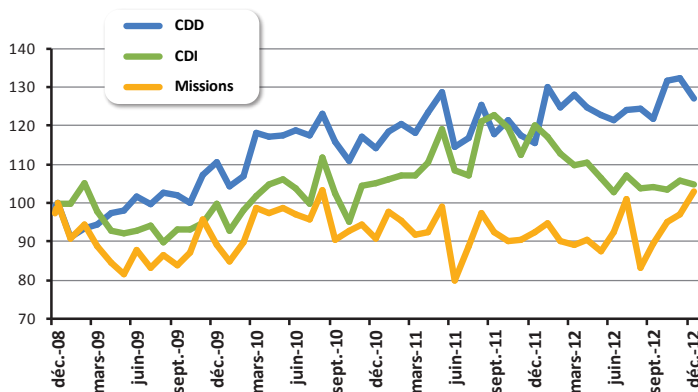


## LES DÉCLARATIONS D'EMBAUCHE

### Hausse trimestrielle des déclarations d'embauche dans l'intérim sans franchise reprise pour autant

⇒ Nombre : 42 143 missions intérimaires (URSSAF. 4e trim. 2012)

⇒ Évolution trimestrielle : +8.8 % (CVS)



Le nombre de déclarations d'embauche en CDI qui représentent 10 % du total des déclarations (missions intérimaires incluses) est quasi-stable au 4<sup>e</sup> trimestre 2012 (-0.2%/trim.). Sur l'année 2012 il baisse de 5.5 %.

Les CDD sont largement majoritaires (56 % des DUE) et leur nombre ne cesse de progresser depuis 2009.

Le marché intérimaire quant à lui se redresse au 4<sup>e</sup> trimestre 2012 avec une progression de 8 %.

### Déclarations Uniques d'Embauche (DUE) des établissements employeurs du secteur privé.

Graphique en base 100 - déc. 2008

Source : Urssaf des Bouches-du-Rhône, déc. 2012

### Hausse des déclarations d'embauche au 4<sup>e</sup> trimestre 2012 mais fort contraste entre les secteurs.

⇒ Nombre : 75 855 déclarations d'embauche hors intérim tous secteurs confondus (URSSAF. 4<sup>e</sup> trim. 2012)

⇒ Évolution trimestrielle : +4.3 % (CVS)

	4 <sup>e</sup> trimestre 2012	Poids	Évolution	
			Trimestrielle	Annuelle
<b>Total privé</b>	75855	100 %	4 %	6 %
<b>Industrie</b>	1293	2 %	-5 %	-14 %
<b>Construction</b>	2353	3 %	-1 %	-7 %
<b>Commerce ; réparation d'automobiles et de motocycles</b>	6726	9 %	-4 %	-3 %
<b>Transports et entreposage</b>	1590	2 %	7 %	-11 %
<b>Hébergement et restauration</b>	8089	11 %	-4 %	-7 %
<b>Information et communication</b>	4753	6 %	-3 %	28 %
<b>Activités financières, d'assurance &amp; immobilières</b>	1313	2 %	-9 %	-8 %
<b>Activités spécialisées, scientifiques et techniques</b>	8274	11 %	-8 %	10 %
<b>Activités de services administratifs et de soutien</b>	7299	10 %	24 %	7 %
<b>Administration et éducation</b>	2645	3 %	8 %	21 %
<b>Santé et action sociale</b>	15547	20 %	8 %	14 %
<b>Autres services (très majoritairement activités loisirs et associatives)</b>	15973	21 %	11 %	10 %

Le nombre de déclarations d'embauche est en forte hausse (+4 % au 4<sup>e</sup> trimestre et +6 % en 1 an). Ceci est dû à la forte augmentation des déclarations d'embauche en CDD (+10 %/trim.). Par contre les déclarations en CDI sont en forte baisse (-11 %/trim.).

La hausse s'observe surtout dans les activités de services administratifs et de soutien aux entreprises (+24 %/trim.). L'intérim est fortement représenté dans ce secteur. Ce dernier est également constitué des activités de sécurité, de location et de voyage.

La progression des DUE concerne aussi, l'administration, l'éducation, les loisirs, l'activité des associations et le transport & entreposage. Par contre dans l'industrie, le BTP, l'hôtellerie-restauration et le commerce, les déclarations d'embauche sont en baisse.

Le dynamisme des embauches dans les nouvelles technologies observé pour les précédents trimestres est stoppé au 4<sup>e</sup> trimestre (-8 %) mais le bilan annuel est positif (+10 %).

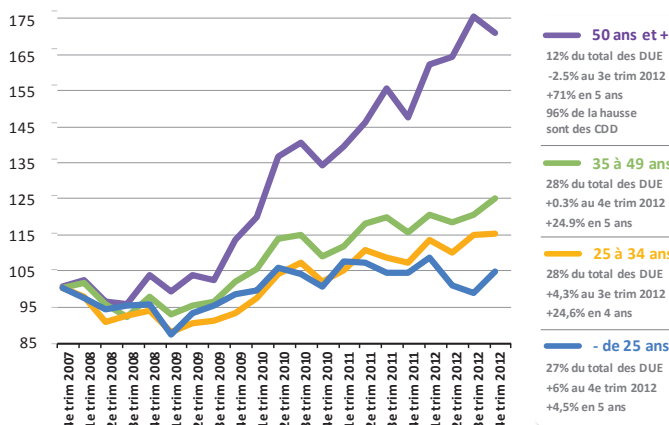
Déclarations Uniques d'Embauche (DUE) des établissements employeurs du secteur privé. Source : Urssaf des Bouches-du-Rhône, déc. 2012

### Hausse quasi-régulière des déclarations d'embauche des plus de 50 ans depuis 3 ans

⇒ Nombre : 9 178 déclarations d'embauche des + de 50 ans, hors intérim (URSSAF. 4<sup>e</sup> trim. 2012)

⇒ Évolution trimestrielle : -2.5 % (CVS)

Les déclarations d'embauche des seniors ont augmenté de 71 % depuis 5 ans. Seul bémol : 96 % de la hausse des DUE sont constitués des CDD dont la très grande majorité est inférieure au mois.



DUE selon la catégorie d'âge.  
Graphique en base 100 au 4<sup>e</sup> trimestre 2007  
Source : Urssaf des BDR, déc. 2012

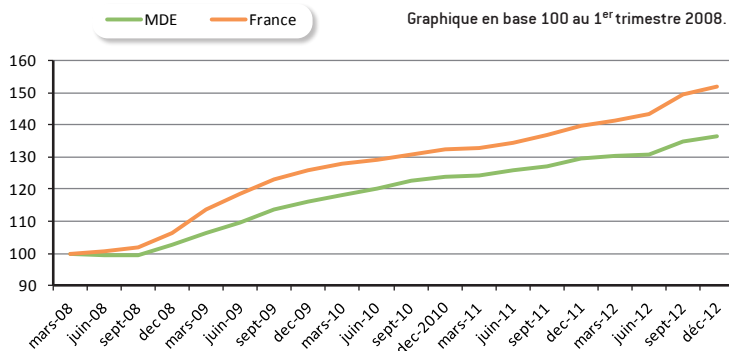


## LA DEMANDE D'EMPLOI

### Une nette reprise de la hausse de la demande d'emploi

⇒ Nombre : 83 819 demandeurs d'emploi (cat. ABC)

⇒ Évolution trimestrielle : +5.2% [CVS]



Données CVS Demandeurs d'emploi en fin de mois (cat. ABC).

Sources : STATISTIQUES DU MARCHÉ DU TRAVAIL - PÔLE EMPLOI - DIRECCTE PACA SESE, DARES.

Au 4<sup>e</sup> trimestre 2012, le nombre de demandeurs d'emploi de catégorie ABC du territoire de la MDEM s'établit à 83819 personnes. Depuis 1 an, la demande d'emploi a sensiblement progressé : +5.2%, soit +4130 personnes supplémentaires. Cette hausse reste néanmoins inférieure à celle observée au niveau national (+8.6%).

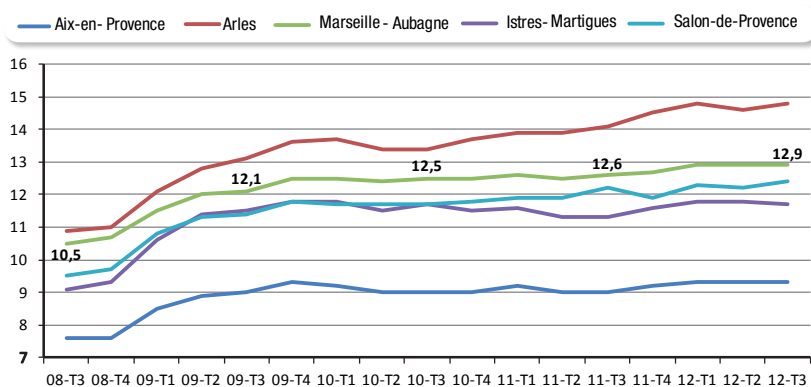
Par rapport au trimestre précédent, si on corrige l'effet saisonnier en produisant des données CVS, la progression est importante dans notre territoire (+5.2% ; +5.6% dans les BDR). Même si cette hausse reste inférieure à celle nationale (+8.8%), on observe une nette reprise du chômage.

### Le taux de chômage de la zone d'emploi progresse légèrement

⇒ Taux : 12.9% dans la zone d'emploi Marseille-Aubagne (ZE 2010)

⇒ Évolution annuelle : +0.3 point

Au 3<sup>e</sup> trimestre 2012, le taux de chômage localisé à la Zone d'emploi (selon le nouveau découpage géographique de l'Insee) s'établit à 12.9% pour Marseille-Aubagne. Ce niveau reste important en comparaison aux zones d'emploi voisines (9.3% pour Aix-en-Provence, 11.7% pour Istres-Martigues et 12.4% pour Salon-de-Provence), à l'exception de celle d'Arles (14.8%). Néanmoins, Marseille-Aubagne connaît une progression annuelle relativement modérée (+0.3 point), proche de celle des autres bassins d'emploi locaux (entre +0.2 et +0.4 point), à l'exception à nouveau d'Arles (+0.7 point).



Taux de chômage localisés par zone d'emploi en % (déf. 2010), moyenne trimestrielle [CVS]

Source : Insee (série de 2008-T3 à 2012-T3)

### La demande d'emploi des jeunes semble opérer une légère reprise

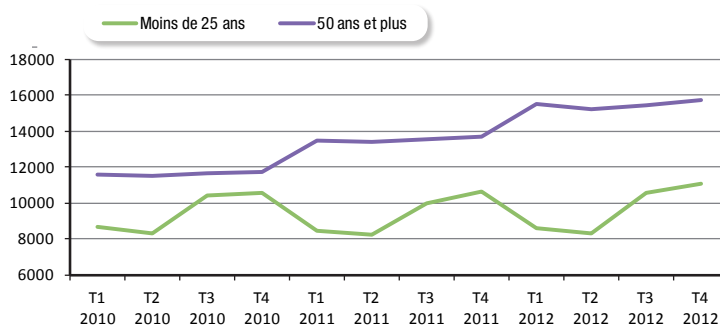
⇒ Nombre : 11 056 demandeurs d'emploi de moins de 25 ans (cat. ABC)

⇒ Évolution annuelle : +4.1%

Comme sur l'ensemble des demandeurs d'emploi, le chômage des femmes enregistre une importante hausse annuelle (+4.6% ; +4.4% dans les BdR), qui reste néanmoins moins rapide qu'à l'échelle nationale (+7.7%). Le chômage des moins de 25 ans semble opérer une légère reprise (+4.1%, +4.9% pour les BdR, +8.7% en France), alors qu'il avait tendance à se stabiliser annuellement.

Mais ce sont les plus de 50 ans qui restent les plus touchés : +14.7% (+14.1% dans les BdR), soit la seule hausse aussi rapide qu'en France (+15%).

L'ampleur de la crise allonge sans surprise la durée de chômage, faisant progresser de 8.2% (+8.8% dans les BdR) le nombre de demandeurs d'emploi de longue durée (supérieur à 1 an) ; progression toutefois moins rapide qu'à l'échelle nationale (+12.8%).



Nombre de DEFM cat ABC selon la catégorie d'âge

Source : Statistiques du Marché du Travail-Pôle emploi / DIRECCTE-SESE

