

Trimestr'emploi

N°9 - DONNÉES MARS 2013 - PARUTION JUILLET 2013



ÉDITO : L'économie et l'emploi font de la résistance! En cette période d'aggravation des tensions économiques et sociales, nous apprécions les moindres frémissements positifs et continuons l'effort collectif pour les conforter et les amplifier. Si le nombre d'employeurs a très légèrement diminué en ce début d'année 2013,

le nombre d'emplois a quant à lui progressé de 0,24% alors que dans le département la tendance reste stable, voire à la baisse.

Fait nouveau, l'industrie a contribué à cette progression en augmentant son effectif salarié de 1% sur la même période. D'autres activités comme la santé & l'action sociale, le transport & logistique et les services dits "opérationnels" aux entreprises y ont contribué également.

L'année Marseille Provence Capitale Européenne de la Culture (MP2013)

impacte l'augmentation de l'emploi sur notre territoire. Pôle emploi estime à plus de 759 le nombre de créations d'emploi liées aux événements de MP2013, dans l'hôtellerie-restauration, le tourisme, le personnel d'accueil des entreprises et dans le transport et la logistique.

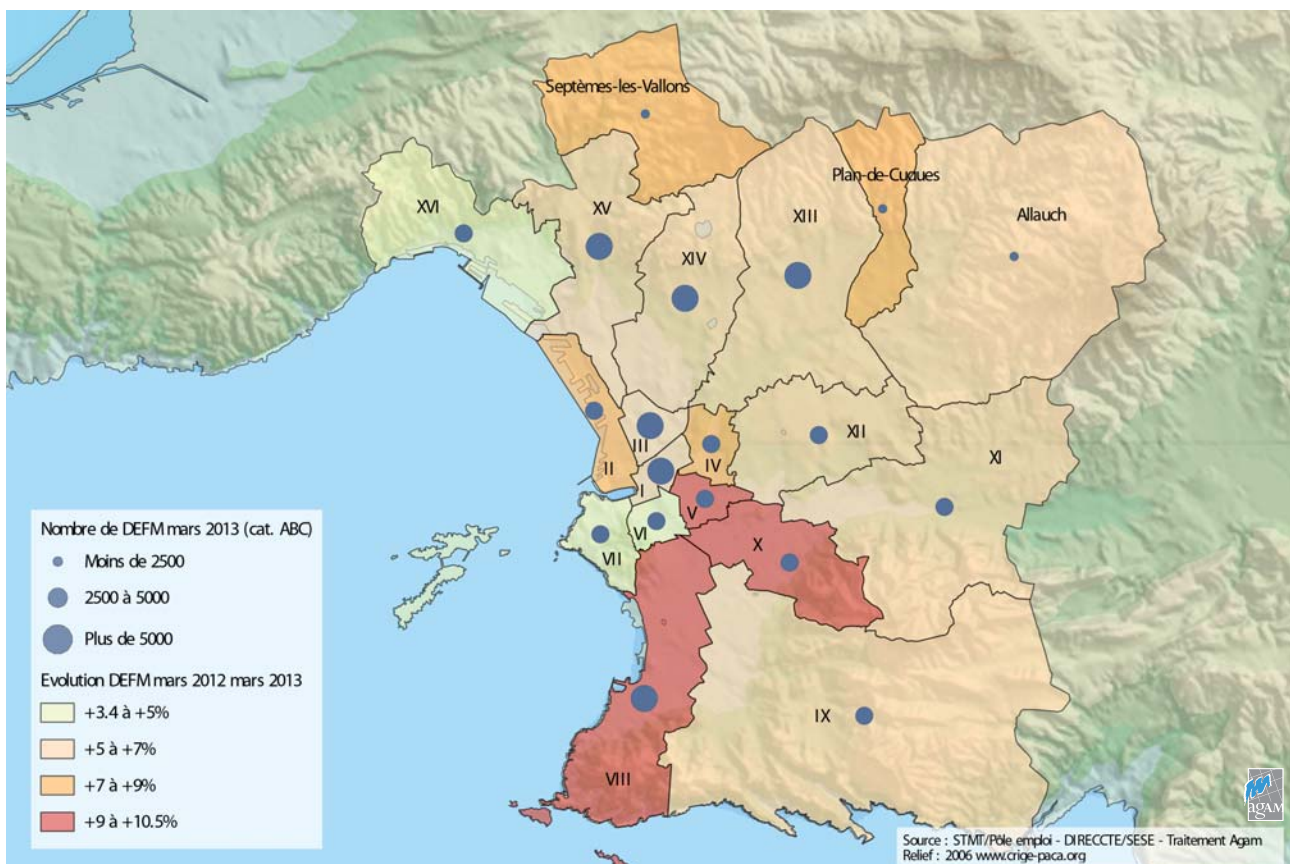
De même, les employeurs privés du territoire de la MDEM ont augmenté leurs déclarations d'embauche de 4,8%. Signe également encourageant, les CDI ont progressé de +1,5%. L'industrie, l'hébergement, la restauration, les services opérationnels aux entreprises comme le nettoyage, la sécurité, la location, la santé et le social, l'administration, les loisirs et le milieu associatif sont les activités qui alimentent ce dynamisme.

Jacques Rocca Serra

Président de la Maison de l'Emploi de Marseille

Une légère amélioration sur le marché de l'emploi.

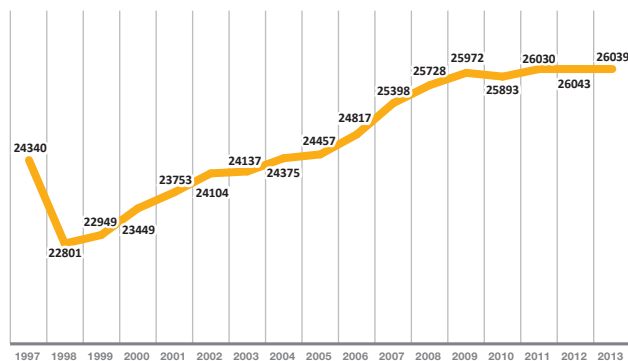
Périmètres d'étude	Emploi salarié privé		Déclarations Uniques d'Embauche					Demandeurs d'emploi cat. ABC		
	Nombre	Évolution trim. (CVS)	Hors intérim			Intérim		Nombre	Évolution trim. (CVS)	
			Nombre CDI +CDD	Nombre CDI	Évolution trim. (CVS) CDI+CDD	CDI	Nombre			Évolution trim. (CVS)
MDEM	245114	+0,2%	72801	11673	+4,8%	+1,5%	39721	-1,8%	85462	+1,9%
Bouches-du-Rhône	570411	-0,1%	163600	27540	+4,7%	-0,1%	114347	+3,6%	173126	+2,0%



LES ÉTABLISSEMENTS EMPLOYEURS

Le nombre d'établissements qui emploient des salariés sous statut privé ne progresse plus depuis 4 ans.

- ⇒ Nombre : 26 039 établissements employeurs dans le privé à fin mars 2013 (URSSAF)
- ⇒ Évolution annuelle : - 0,02 % en un an



Évolution du nombre d'établissements du secteur privé avec au moins un salarié. Source : Urssaf des Bouches du Rhône, mars 2013

Après un long temps de progression de mars 1998 à mars 2009, le nombre d'établissements employeurs sur notre territoire MDEM s'est stabilisé depuis autour des 26 000 établissements. Cette situation illustre le faible dynamisme du marché de l'emploi depuis quelques années.

Cependant la situation est très contrastée au regard des secteurs d'activité. En effet certaines activités, malgré le contexte économique peu favorable, voient leur nombre d'employeurs augmenter. C'est le cas, pour le nombre d'hôtels-café-restaurants qui grâce notamment à MP2013, progresse de + 1,3 % en 1 an (mars 2012 à mars 2013), soit 30 supplémentaires. Le nombre d'employeurs du secteur social et médico-social est aussi en hausse de + 1,2 %/an (+ 30 établissements).

LES CRÉATIONS D'ACTIVITÉ

Le dynamisme du statut auto-entrepreneur est toujours d'actualité.

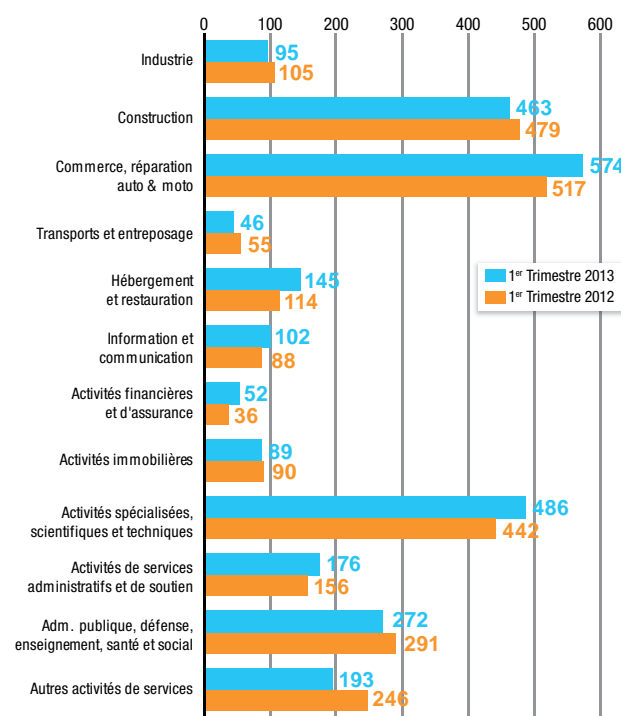
- ⇒ Nombre : 2 693 créations d'entreprises sur le territoire de la MDEM au 1^{er} trimestre 2013.

Le nombre de créations d'entreprises est en hausse de 2,8 % par rapport au 1^{er} trimestre 2012 et s'inscrit dans la tendance départementale (+ 2,6 %).

Cette croissance résulte d'un rebond des créations d'entreprises sous le statut de l'auto-entrepreneur (+ 8 %) qui représentent 52 % des créations. On note également sur le territoire de la MDE une résistance des créations sous le régime des sociétés (0 %) qui suit la tendance départementale.

En termes sectoriels, les évolutions contrastées :

- le secteur industriel enregistre son deuxième trimestre de baisse (- 10 %), principalement dans le secteur artisanal (boulangerie, joaillerie...);
- le secteur de la construction cède du terrain (-3%), principalement, dans la finition (-13%), la plomberie et l'électricité (-14 %);
- le secteur du commerce rebondit (+ 11 %) après le recul enregistré en fin d'année (- 6 %);
- les créations dans le secteur du transport et de la logistique baissent (- 16 %) surtout dans le transport routier de fret des sociétés de déménagement;
- le secteur de l'hôtellerie restauration est en hausse de + 27 %. Hormis au trimestre précédent (- 9 %), ce secteur connaît une série de plusieurs trimestres de progression.



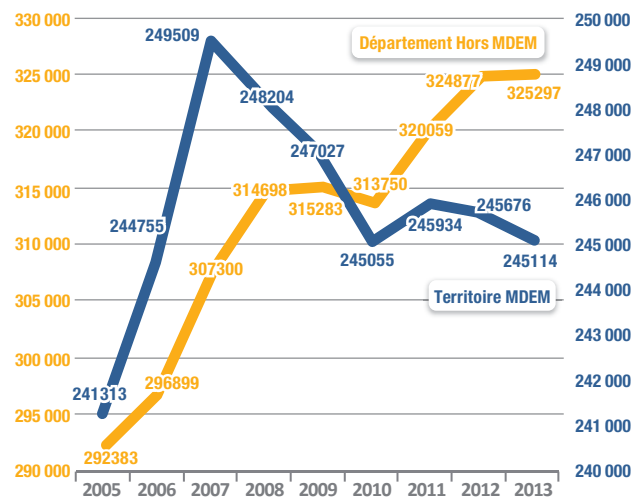
Évolution des créations d'entreprise sur le territoire de la MDE de Marseille.

Source : CCIMP – Direction des Études et de la Stratégie du Territoire

L'EMPLOI SALARIÉ PRIVÉ

Le niveau de l'emploi salarié se maintient difficilement.

- ⇒ Nombre : 245 114 emplois salariés dans le privé à fin mars 2013 (URSSAF)
- ⇒ Évolution trimestrielle : + 0,24 % (CVS)
- ⇒ Évolution annuelle : - 0,2 %



Évolution de l'emploi salarié du privé (CVS)

Source : Urssaf des Bouches du Rhône, mars 2013

Le transport / entreposage se redresse légèrement.

- ⇒ Emploi dans le transport & entreposage : 28 311 emplois salariés privé à fin mars 2013 (URSSAF)
- ⇒ Evolution trimestrielle : + 0,5 % (CVS)

	Nombre de salariés dans le privé au 31 mars 2013	Part du secteur	Évolution		
			Sur 1 trimestre (CVS)	Sur 1 an	Sur 5 ans
Total privé	245 114	100 %	0,24 %	-0,2 %	-1,2 %
Industrie	17 241	7 %	1,0 %	0,6 %	-8,1 %
BTP	15 057	6 %	-0,1 %	-2,9 %	-11,0 %
Commerce	34 694	14 %	-0,3 %	-1,6 %	-5,5 %
Hôtels, cafés et restaurants (HCR)	14 112	6 %	1,1 %	-0,2 %	12,5 %
Transport et entreposage	28 311	12 %	0,5 %	1,7 %	-7,6 %
Services opérationnels aux entreprises (Intérim, nettoyage, sécurité...)	24 457	10 %	1,2 %	0,5 %	0,7 %
Technologies de l'Information et de la Communication	9 204	4 %	-2,9 %	-3,8 %	4,4 %
Activités scientifiques et techniques dont R&D	19 015	8 %	0,0 %	-1,1 %	-0,4 %
Finance, assurance, juridique, conseil, ingénierie et immobilier	19 226	8 %	-0,7 %	-1,3 %	-1,2 %
Santé et action sociale	35 158	14 %	0,4 %	0,8 %	7,3 %
Administration & éducation	12 985	5 %	0,8 %	0,9 %	-3,2 %
Autres services	15 654	6 %	0,8 %	1,4 %	6,0 %

Évolution de l'emploi salarié privé.

Source : Urssaf des Bouches du Rhône, mars 2013

Le niveau de l'emploi dans les activités de BTP est très bas.

- ⇒ Nombre : 15 057 salariés dans la construction à fin mars 2013 (URSSAF)
- ⇒ Évolution trimestrielle : - 0,1 % (CVS)

Le niveau de l'emploi dans les activités de BTP est très bas. Ce secteur perd régulièrement des emplois depuis fin 2008. Son plus bas niveau depuis mars 2005, est atteint au 3^e trim. 2012. Depuis nous constatons un mieux pour le 4^e trim. 2012 et une quasi-stagnation pour le 1^{er} trim. 2013.

Évolution de l'emploi salarié privé du secteur de la construction

(corrigée des variations saisonnières : CVS). Source : Urssaf des Bouches du Rhône, mars 2013

Malgré une petite hausse au 1^{er} trimestre 2013 (+0,24 %), le volume d'emploi salarié privé n'arrive pas à se redresser, il est en baisse sur 1 an de 0,2 %. Il s'établit à fin mars 2013 à 245 114 salariés.

Depuis son plus haut niveau de 2007, l'emploi salariés privés a baissé de 1,8 %, soit 4 385 salariés en moins.

Dans le reste du département la dynamique de l'emploi reste très dynamique, malgré une très légère baisse au 1^{er} trimestre 2013 (-0,07 %), le bilan sur 6 ans est largement positif (+5,9 %, soit + 17 997 salariés).

Sur d'autres territoires, le nombre d'emploi du privé après plusieurs années de hausse, commence à se dégrader. C'est le cas pour les zones d'emploi d'Aix-en-Pce (-0,4/1an), de Fos-sur-Mer (-1,2%/1an) et de Salon-de-Provence (-1,3%). Il est également en hausse pour la zone d'emploi de Marseille-Aubagne (+0,16%/1an), malgré la baisse sur Marseille.

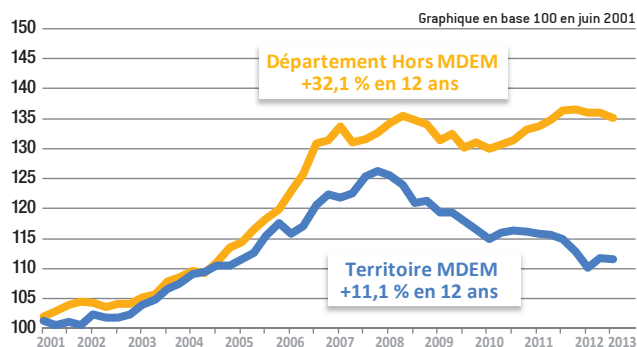
Un mieux est constaté au 1^{er} trim. 2013, pour l'industrie (+1%/1 trim), le transport & entreposage (+0,5%/1 trim) et l'emploi privé de l'administration/éducation (+0,8%). Cependant le bilan sur le moyen terme reste encore très négatif (respectivement -8,1 %, -7,6 % et -3,2 % en 5 ans).

La situation est particulière pour les activités de transport & entreposage qui auraient dû, dans le contexte économique difficile que nous connaissons, être encore orientées à la baisse. Cependant la logistique connaît un véritable bouleversement avec le développement de la logistique urbaine "dernier kilomètre".

Quant à la construction et au commerce l'évolution sur les 5 dernières années reste très inquiétante. La baisse est respectivement de 11 % et de 5,5 %.

Pour les services opérationnels (intérim, sécurité, nettoyage...) avec +1,2%/1 trim et la santé & action sociale avec +0,4%/1 trim et +7,3%/5 ans, le nombre de salariés progresse.

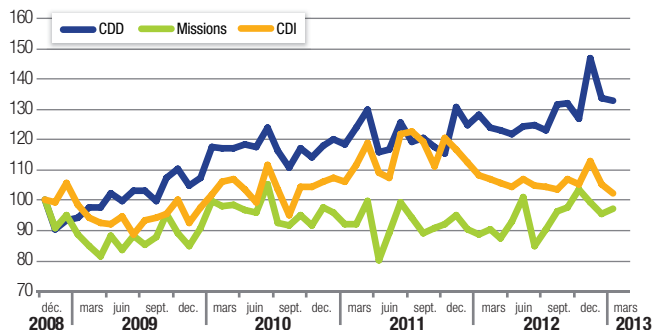
Concernant l'emploi dans les Technologies de l'Information de la Communication (TIC), il baisse depuis un an (-3,8%) cependant le bilan à 5 ans est encore très positif (+4,4%).



LES DÉCLARATIONS D'EMBAUCHE

Hausse continue des déclarations d'embauche à Durée Déterminée.

- ⇒ Nombre : 61 128 DUE à durée limitée (URSSAF, 1^{er} trim. 2013)
- ⇒ Évolution trimestrielle : +6% (CVS)



Déclarations Uniques d'Embauche (DUE) des établissements employeurs du secteur privé. Graphique en base 100 - déc. 2008
Source : Urssaf des Bouches-du-Rhône, mars 2013

Les déclarations d'embauche en CDD continuent de progresser. Le manque de visibilité à moyen terme et le contexte économique difficile pour les entreprises, les encouragent à accroître ou à maintenir les effectifs par des embauches de courtes durées principalement (la majorité des DUE CDD sont de moins d'un mois). Les contrats à durée déterminée représentent 84 % des déclarations d'embauche sous statut privé des employeurs. Ils sont plus nombreux que les missions intérimaires sur le marché du travail et sont, en moyenne, 30 % moins chères que ces dernières. Le marché intérimaire se redresse sur 1 an avec une progression importante de 6,6 %. Même si au 1^{er} trim. 2013 il baisse de 1,8 %, il reste sur des niveaux élevés.

Les déclarations d'embauches en CDI connaissent depuis quelques années une évolution instable. Elle oscille entre hausse (de 2009 à 2011) et baisse en 2012. Au 1^{er} trim. 2013 nous relevons une petite hausse de 1,5 %.

Progression des déclarations d'embauche au 1^{er} trim. 2013 mais fort contraste entre les secteurs.

- ⇒ Nombre : 72 801 déclarations d'embauche hors intérim tous secteurs confondus (URSSAF, 1^{er} trim. 2013)
- ⇒ Évolution trimestrielle : + 4,82 % (CVS)

Les déclarations d'embauche des employeurs (CDD+CDI) sont en forte hausse de +4,8 %/1an. Cependant ce sont les CDD et plus particulièrement ceux de courte durée et les missions d'intérimaires qui expliquent cette augmentation (cf. plus haut). L'évolution est très hétérogène entre les secteurs d'activité.

Dans l'industrie et l'hôtellerie-restauration, nous constatons une forte progression au 1^{er} trimestre 2013 (respectivement +10,6 % et +7 %), venant atténuer le bilan négatif sur 1 an pour ces deux secteurs d'activité.

Dans le BTP les déclarations d'emploi des entreprises baissent peu au 1^{er} trimestre 2013 mais un 1 an la baisse est toutefois très forte (-8,8). Le commerce connaît quasiment la même évolution que celle de la construction.

Par contre les employeurs dans le conseil/ingénierie, du juridique et de recherche et développement réduisent fortement leurs recrutements (-4,4 au 1^{er} trimestre 2013 et -8,4 % sur 1 an).

Dans quasiment tous les autres secteurs nous observons une hausse trimestrielle et annuelle.

	Niveau mars 2013	Poids	Évolution	
			Trimestrielle	Annuelle
Total privé	72801	100%	4,82%	5,45%
Industrie	1112	2%	10,6%	-3,5%
Construction	2427	3%	-0,6%	-8,8%
Commerce, réparation d'automobiles et de motocycles	5733	8%	-0,9%	-8,2%
Transports et entreposage	1504	2%	4,1%	3,5%
Hébergement et restauration	7368	10%	7,0%	-2,1%
Information et communication	4589	6%	0,5%	6,6%
Activités financières, d'assurance & immobilières	1179	2%	4,9%	-16,9%
Activités spécialisées, scientifiques et techniques	7702	11%	-4,4%	-8,4%
Activités de services administratifs et de soutien	6836	9%	6,6%	15,9%
Administration et éducation	2622	4%	11,5%	19,9%
Santé et action sociale	16035	22%	6,3%	21,7%
Autres services (très majoritairement activités loisirs et associatives)	15694	22%	7,0%	6,9%

Déclarations Uniques d'Embauche (DUE) des établissements employeurs du secteur privé.

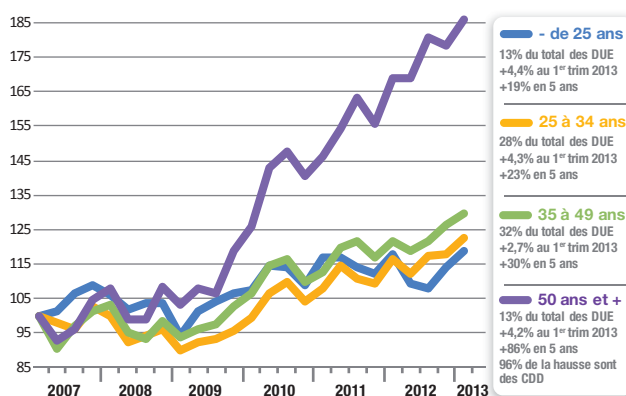
Source : Urssaf des Bouches-du-Rhône, mars 2013

Hausse quasi-régulière des déclarations d'embauche des plus de 50 ans depuis plus de 3 ans.

- ⇒ Nombre : 10 216 déclarations d'embauche des + de 50 ans. hors intérim (URSSAF, 1^{er} trim. 2013)
- ⇒ Évolution trimestrielle : -2,5 % (CVS)

La forte mobilisation du Service Public de l'Emploi en faveur des seniors continue de porter ses fruits. Au 1^{er} trimestre 2013 les employeurs ont fortement augmenté le nombre DUE des plus de 50 ans. En effet, il a progressé de 4,2 % sur les 3 premiers mois de 2013. La hausse est de 86 % en 5 ans. Même si 96 % de cette hausse sont des CDD dont la très grande majorité d'une durée inférieure au mois, la progression des embauches de sénior est une très bonne nouvelle. La hausse est constatée également pour les autres tranches d'âge mais sur plusieurs années elle est moins forte que celle des + de 50 ans.

DUE selon la catégorie d'âge. Graphique en base 100 au 1^{er} trimestre 2007
Source : Urssaf des BDR, mars 2013



- de 25 ans	13% du total des DUE	+4,4% au 1 ^{er} trim 2013	+19% en 5 ans
25 à 34 ans	28% du total des DUE	+4,3% au 1 ^{er} trim 2013	+23% en 5 ans
35 à 49 ans	32% du total des DUE	+2,7% au 1 ^{er} trim 2013	+30% en 5 ans
50 ans et +	13% du total des DUE	+4,2% au 1 ^{er} trim 2013	+86% en 5 ans

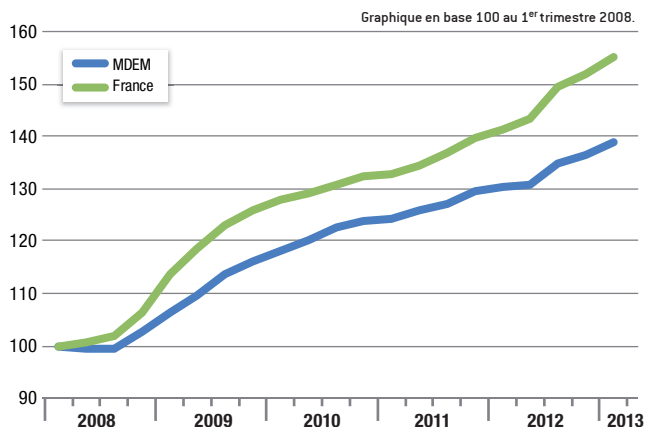
96% de la hausse sont des CDD

LA DEMANDE D'EMPLOI

La hausse de la demande d'emploi se poursuit à un rythme soutenu.

- ⇒ Nombre : 85 462 demandeurs d'emploi (cat. ABC)
- ⇒ Évolution trimestrielle : + 1,9 % [CVS]

Au 1^{er} trimestre 2013, le nombre de demandeurs d'emploi de catégorie ABC du territoire de la MDEM s'établit à 85 462 personnes. La demande d'emploi continue de progresser sur la dernière année dans notre territoire (+6,6%, soit +5 279 personnes), mais à un rythme qui reste plus faible qu'au niveau national (+9,7%). En revanche, par rapport au trimestre précédent, si on corrige l'effet saisonnier en produisant des données CVS, la progression est de 1,9% dans notre territoire, soit une évolution proche de celle du département (+2%) et de la France (+2,1%).

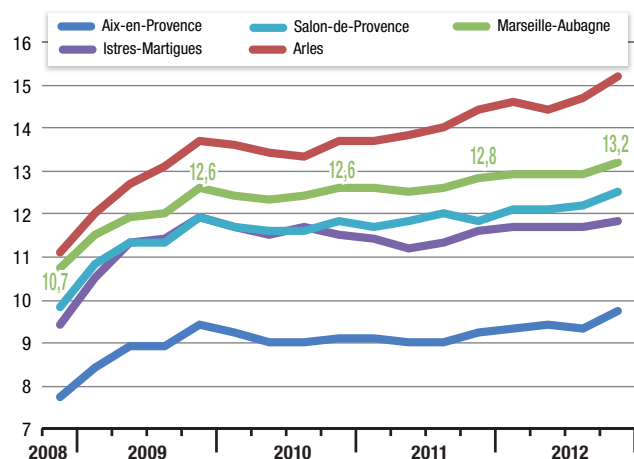


Données CVS Demandeurs d'emploi en fin de mois (cat. ABC).

Sources : STATISTIQUES DU MARCHÉ DU TRAVAIL - PÔLE EMPLOI - DIRECTE PACA SESE, DARES.

Le taux de chômage de la zone d'emploi progresse.

- ⇒ Taux : 13,2% dans la zone d'emploi Marseille-Aubagne (ZE 2010)
- ⇒ Évolution annuelle : + 0,4 point



Au 4^e trimestre 2012, le taux de chômage localisé à la Zone d'emploi (selon le nouveau découpage géographique de l'Insee) s'établit à 13,2% pour Marseille-Aubagne. Ce taux se révèle supérieur à celui des zones d'emploi voisines (9,7% pour Aix-en-Provence, 11,8% pour Istres-Martigues et 12,5% pour Salon-de-Provence), à l'exception d'Arles (15,2%). Marseille-Aubagne connaît une progression annuelle de 0,4 point, soit une hausse moins rapide que celles des autres territoires (entre +0,5 et +0,8 point), à l'exception d'Istres-Martigues (+0,2 point).

Taux de chômage localisés par zone d'emploi en % (déf. 2010), moyenne trimestrielle [CVS]

Source : Insee (série de 2008-T4 à 2012-T4)

La demande d'emploi des plus de 50 ans augmente fortement.

- ⇒ Nombre : 16 261 demandeurs d'emploi de plus de 50 ans (cat. ABC) (nouvelle définition)
- ⇒ Évolution annuelle : + 13,8% [ancienne définition]

Le chômage des femmes enregistre une hausse annuelle 5,8% (+6,1% dans les BDR), qui reste inférieure à la progression observée à l'échelle nationale (+8,9%)*.

Le chômage des moins de 25 ans progresse au même rythme que l'ensemble des demandeurs d'emploi du territoire de la MDEM (+6,6% ; +7,5% pour les BdR) et moins rapidement qu'en France (+9,5%). Les plus de 50 ans restent les plus touchés par la crise : + 13,8% (+ 13,4% dans les BDR), à un rythme proche de celui national (+ 14,8%).

L'ampleur de la crise allonge sans surprise la durée de chômage, faisant progresser le nombre de demandeurs d'emploi de plus d'un an de 9,9% (+ 10,5% dans les BDR) ; progression toutefois moins rapide qu'en France (+ 14,9%).

Évolution annuelle de la demande d'emploi (cat. ABC) des moins de 25 ans et des plus de 50 ans du territoire de la MDEM (ancienne définition des classes d'âge)

Source : Statistiques du Marché du Travail-Pôle emploi / DIRECTE-SESE

