

Trimestr'emploi

N°8 - DONNÉES 3^e TRIMESTRE 2012 - PARUTION JANVIER 2013



ÉDITO : Les indicateurs décrivent plutôt une conjoncture difficile et les prévisions ne sont guère optimistes excepté dans la création d'activité.

En 2012, le nombre d'employeurs se maintient difficilement. Parallèlement, l'emploi salarié a baissé de 0,57 % sur un an et ne

progresses plus depuis 3 ans.

Heureusement, certains secteurs sont très dynamiques en création d'emploi salarié (audiovisuel, santé et action sociale, activités financières, immobilières, de conseil et d'ingénierie).

Par contre, la situation de l'emploi dans le BTP est préoccupante. L'emploi diminue depuis 6 trimestres consécutifs, avec une accélération de la baisse au 3^e trimestre 2012 de -2,4 %.

Sur le front du marché du travail, les déclarations d'embauche ne progressent globalement pas. Les déclarations en CDI ont chuté, les missions intérimaires ne se redressent pas. Les déclarations en CDD (d'une durée majoritairement inférieure à un mois) se stabilisent à des niveaux élevés. Cette situation illustre l'incertitude des employeurs quant à la conjoncture économique.

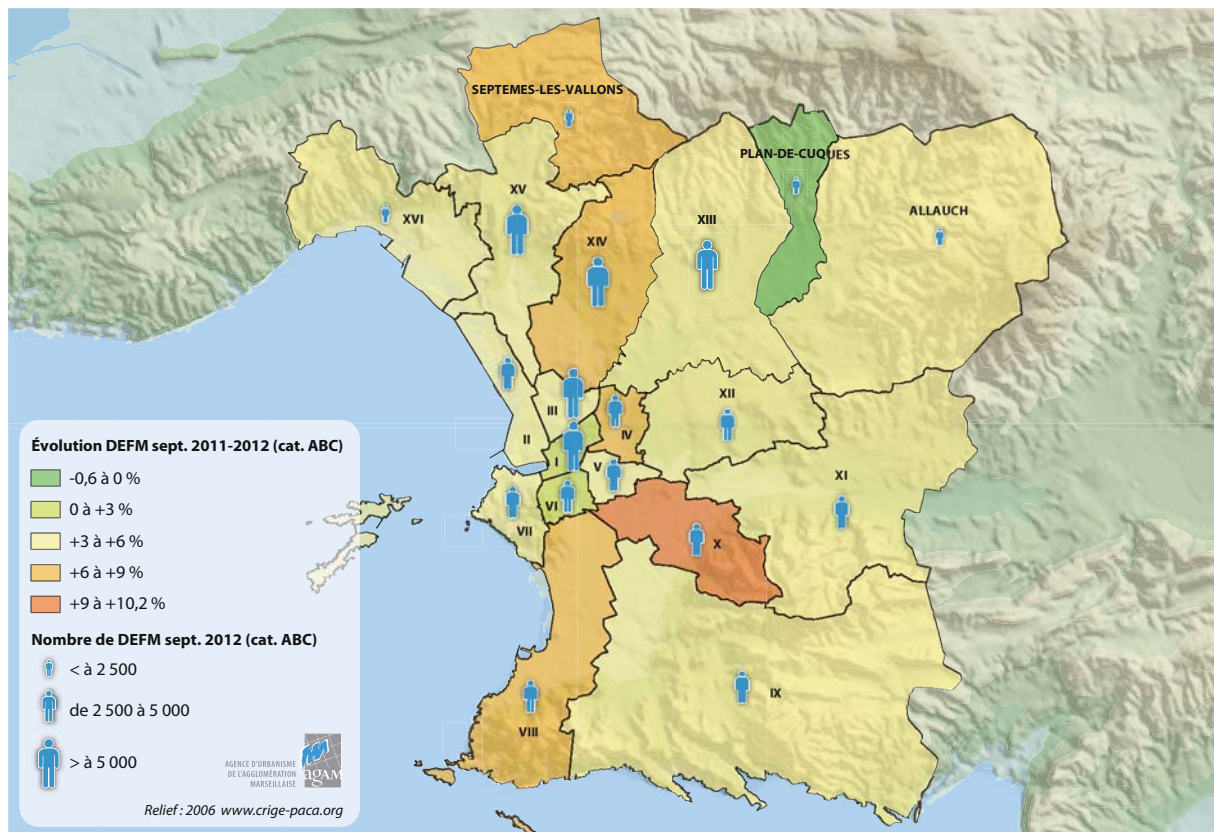
Sur le front du chômage, le nombre de demandeurs d'emploi continue sa progression mais toujours plus modérément qu'en France. Les plus de 50 ans sont les plus touchés et s'inscrivent de plus en plus dans un chômage de longue durée. Cependant, les actions ciblées du Service Public de l'Emploi en faveur des seniors ont favorisé l'embauche de seniors au 3^e trimestre 2012.

Jacques Rocca Serra

Président de la Maison de l'Emploi de Marseille

Les indicateurs de la situation de l'emploi décrivent une conjoncture difficile

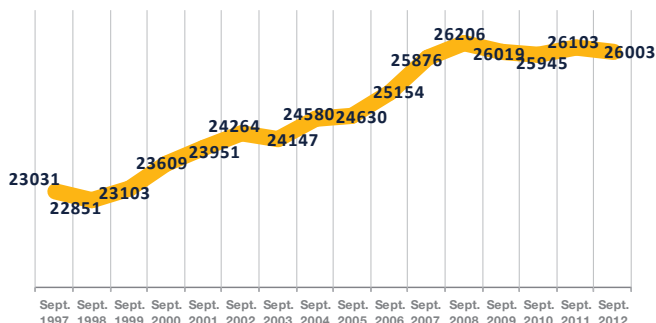
Périmètres d'étude	Emploi salarié privé		Déclarations Uniques d'Embauche						Demandeurs d'emploi cat. ABC	
	Nombre	Évolution trim. (CVS)	Hors intérim			Intérim			Nombre	Évolution trim. (CVS)
			Nombre CDI +CDD	Nombre CDI	Évolution trim. (CVS) CDI+CDD	CDI	Nombre	Évolution trim. (CVS)		
MDEM	250 046	-0,57 %	84 992	11 746	-0,26 %	1,27 %	41 331	1,18 %	82 474	+2,3 %
Bouches-du-Rhône	583 552	-0,37 %	194 923	28 378	2,12 %	-0,95 %	127 142	0,14 %	166 044	+5,3 %



LES ÉTABLISSEMENTS EMPLOYEURS

Difficile maintien du nombre d'établissements employeurs sur le territoire MDEM depuis 4 ans

- ⇒ Nombre : 26 003 établissements employeurs dans le privé à fin septembre 2012 (URSSAF)
- ⇒ Évolution annuelle : -0,4 % en un an (entre sept. 2011 et sept. 2012)



Évolution du nombre d'établissements du secteur privé avec au moins un salarié - Source : Urssaf des Bouches du Rhône, sept. 2012

Avant la crise qui a éclaté au 4^e trimestre de 2008, le nombre d'employeurs du privé était globalement dans une tendance à la hausse. Sur les 4 dernières années, il a baissé légèrement de 0,8 % pour atteindre 26 003 employeurs à fin septembre 2012.

L'évolution entre les secteurs est très différente. Entre sept. 2011 et sept. 2012, le nombre d'employeurs baisse fortement dans l'industrie (-70 établissements). Il diminue aussi dans le transport & entreposage (-45), l'hébergement & restauration (-10), dans les services opérationnels aux entreprises (-57) et dans la santé (-12).

À l'inverse, dans le commerce nous comptabilisons +14 établissements employeurs. Nous recensons également une progression du nombre d'employeurs dans la construction (+9 établissements), dans les technologies de l'information et de la communication (+30), dans la finance/assurance (+15), le juridique & conseil (+35).

LES CRÉATIONS D'ACTIVITÉ

Bonne progression des créations d'activité dans beaucoup de secteurs

- ⇒ Nombre : 2 339 créations d'entreprises sur le territoire de la MDEM au 3^e trimestre 2012

Au 3^e trimestre 2012, les créations d'entreprises sur le territoire de la Maison de l'Emploi de Marseille connaissent une forte progression de +14 % par rapport au 3^e trimestre 2011 (dans la moyenne départementale).

Si, comme souvent, la progression des créations résulte des bons résultats du statut de l'auto-entrepreneur (+26 % par rapport au 3^e trimestre 2011), on note toutefois une progression des créations sous le régime des sociétés (+8 %) dans une tendance nationale en baisse (-6 %).

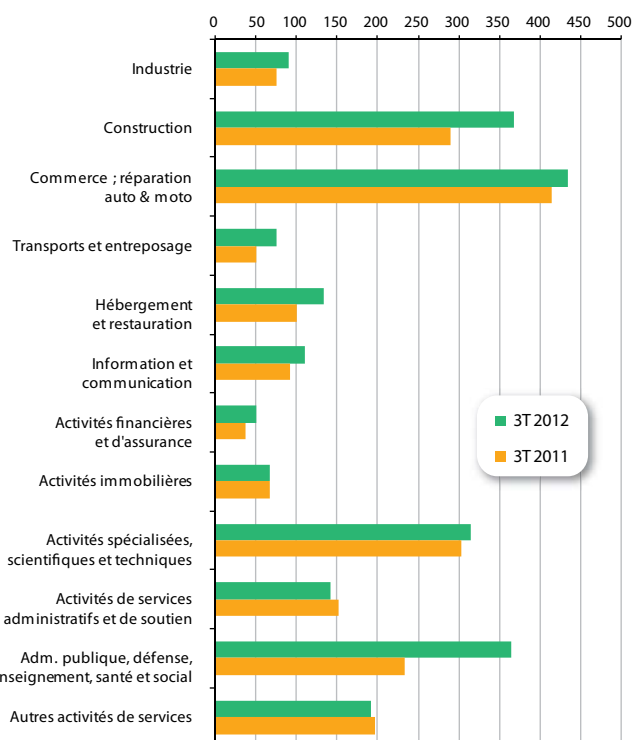
Une majorité de secteurs sont en hausse :

- Dans l'industriel (+17 %), majoritairement dans des secteurs plutôt artisanaux.
- Dans la construction (+27 %), plus particulièrement dans la finition, et les travaux d'installation (plombier, électricien). Et cela après un début d'année en baisse.
- Dans l'hôtellerie-restauration : +33 % au 3^e trimestre 2012 et +14 % depuis janvier 2012.
- Dans l'informatique et la communication (+20 %) confirment leur rebond du 2^e trimestre.
- Dans les activités administrées (santé, éducation...) : +50 % par rapport au 3^e trimestre 2011.

Retrouvez toutes les données de la création des territoires des Bouches-du-Rhône sur <http://jentreprendsdansle13.com>

Évolution des créations d'entreprises sur le territoire MDEM

Source : pôle ressources économiques CCIMP, sept. 2012



L'EMPLOI SALARIÉ PRIVÉ

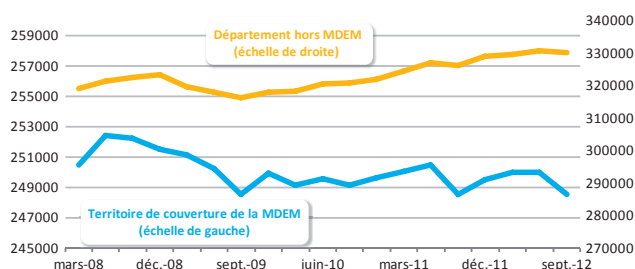
L'emploi salarié se maintient difficilement

⇒ Nombre : 250 046 emplois salariés dans le privé à fin sept. 2012 (URSSAF)

⇒ Évolution trimestrielle : -0,57 % (CVS)

L'emploi salarié privé du territoire MDEM est en légère baisse au 3^e trimestre 2012 (-0,57 % soit -1 424 emplois en moins dans le privé en un trimestre). L'évolution de l'emploi sur le moyen terme est stable. En effet, en 1 an l'emploi sur le territoire de la MDEM baisse très faiblement (-0,01 %) et sur une période plus longue de 4 ans, le nombre de salariés du privé fluctue légèrement autour de la barre des 250 000 salariés.

Dans le reste du département la dynamique de l'emploi est différente. Certes, l'emploi est en léger recul de -0,37 % au 3^e trimestre 2012, mais la dynamique de moyen terme est toujours à la hausse.



Évolution de l'emploi salarié du privé (CVS)

Source : Urssaf des Bouches du Rhône, sept. 2012

Bonne progression de l'emploi dans l'économie numérique et la santé & action sociale

	Nbre de salariés Privé au 30/09/12	Part du secteur (%)	Évolution		
			Sur un trimestre (CVS)	Sur 1 an	Sur 3 ans
Total privé	250046	100 %	-0,57 %	0,0 %	0,0 %
Industrie	17219	7 %	-0,9 %	0,2 %	-4,8 %
BTP	14911	6 %	-2,4 %	-4,4 %	-7,4 %
Commerce	35566	14 %	-0,9 %	-0,8 %	-1,2 %
Hôtels, Cafés et Restaurants (HCR)	14844	6 %	-0,4 %	-1,1 %	8,0 %
Transport et entreposage	30670	12 %	-0,7 %	-0,8 %	-5,2 %
Services opérationnels aux entreprises (intérim, nettoyage, sécurité...)	25371	10 %	-1,5 %	-0,6 %	2,0 %
Technologies de l'Information et de la Communication	9498	4 %	1,9 %	3,0 %	4,0 %
Activités scientifiques et techniques dont R&D	7462	3 %	-0,1 %	-0,9 %	0,3 %
Finance, assurance, juridique, conseil, ingénierie et immobilier	31562	13 %	-0,5 %	0,5 %	4,0 %
Santé et action sociale	35706	14 %	0,9 %	2,8 %	5,1 %
Autres services	27236	11 %	-0,9 %	0,5 %	-2,6 %

⇒ Emploi dans les Technologies de l'Information et de la Communication : 9 498 emplois salariés dans le privé à fin septembre 2012 (URSSAF)

⇒ Évolution trimestrielle : +1,9 % (CVS)

L'emploi dans l'économie numérique du territoire progresse à très court, court et moyen termes (+1,9 % sur 3 mois, +3 % sur 1 an et +4 % sur 3 ans). La santé et l'action sociale est aussi un secteur qui se porte bien à très court terme (+0,9 %) et à moyen terme (+5,1 %).

Pour tous les autres secteurs de l'économie locale, l'emploi baisse au 3^e trimestre 2012. Cependant, les trajectoires de l'emploi sont très différentes entre ces secteurs. Ainsi, le bilan reste positif sur le moyen terme pour les activités de finance, assurance, juridique... (+4 %) et pour l'hôtellerie-restauration (+8 %). Par contre, pour l'industrie et le BTP la tendance sur le moyen terme est très préoccupante (-4,8 % pour l'industrie et -7,4 % pour le BTP en 3 ans, voir ci-après).

Évolution de l'emploi salarié privé.

Source : Urssaf des Bouches du Rhône, sept. 2012

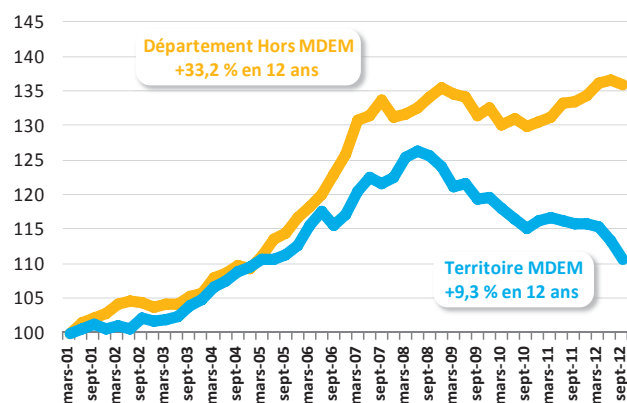
Réduction de l'emploi salarié dans le BTP : l'écart se creuse avec le reste du département

⇒ Nombre : 14 911 salariés dans la construction à fin septembre 2012 (URSSAF)

⇒ Évolution trimestrielle : -2,4 % (CVS)

L'emploi dans le BTP du territoire MDEM diminue depuis six trimestres consécutifs, avec une accélération de la baisse au 3^e trimestre 2012 (-2,4 %).

Depuis le plus haut niveau du secteur au 2^e trimestre 2008 (17 177 salariés), les employeurs de la construction ont réduit leurs effectifs de 14,3 %, soit 2 140 salariés en moins, creusant encore plus l'écart avec le reste du département. La concurrence dans le BTP reste très forte avec un impact direct sur les prix et les marges qui sont revus à la baisse. Aucun changement significatif n'étant attendu sur le court terme, la situation est préoccupante.



Évolution de l'emploi salarié privé du secteur de la construction

(corrégée des variations saisonnières : CVS), Graphique en base 100 en juin 2001

Source : Urssaf des Bouches du Rhône, sept. 2012

LES DÉCLARATIONS D'EMBAUCHE

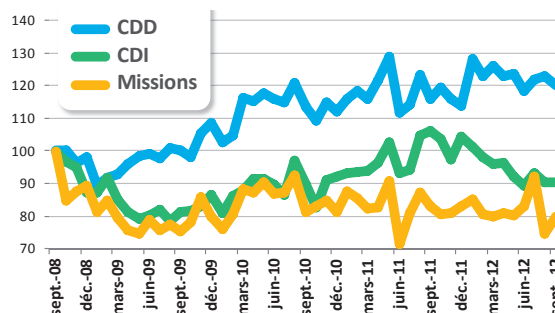
Hausse trimestrielle des déclarations d'embauche dans l'intérim sans franchise reprise pour autant

⇒ Nombre : 41 331 missions intérimaires (URSSAF, 3^e trim. 2012)

⇒ Évolution trimestrielle : +1,18 % (CVS)

Avec 56 % de l'ensemble des déclarations d'embauche missions intérimaires incluses (+9 points depuis 2008), les CDD sont largement majoritaires sur le marché du travail. La crise a permis une forte progression du nombre de ces CDD.

Le marché intérimaire se maintient à des niveaux bas et les déclarations d'embauche en CDI, depuis 1 an, sont à la baisse (-1,32 % pour le 3^e trimestre 2012 et -10,87 % sur 1 an), rompant ainsi avec la tendance haussière des deux années précédentes.



Déclarations Uniques d'Embauche (DUE) des établissements employeurs du secteur privé. Graphique en base 100 - Sept. 2008

Source : Urssaf des Bouches-du-Rhône, sept. 2012

Forte progression du nombre de déclarations d'embauche dans l'édition & audiovisuel, dans la santé & action sociale et dans les services opérationnels aux entreprises

	DUE 3 ^e trimestre 2012	Part du secteur (%)	Part des CDI (%)	Évolution	
				Trimestrielle (CVS)	Sur un an
Total privé	84 992	100 %	14 %	-0,26 %	1,32 %
Industrie	1 762	2 %	27 %	-4,04 %	-5,12 %
BTP	2 739	3 %	38 %	1,65 %	-4,40 %
Commerce	8 256	10 %	19 %	-1,23 %	-4,75 %
Hôtels, Cafés et Restaurants (HCR)	9 765	11 %	25 %	-5,13 %	-6,64 %
Transport et entreposage	2 065	2 %	19 %	-8,44 %	-9,79 %
Services opérationnels aux entreprises (intérim, nettoyage, sécurité...)	8 260	10 %	17 %	-9,60 %	7,05 %
Technologies de l'Information et de la Communication	4 269	5 %	8 %	10,91 %	93,96 %
Activités scientifiques et techniques dont R&D	9 231	11 %	9 %	3,77 %	-5,53 %
Finance, assurance, juridique, conseil, ingénierie et immobilier	4 257	5 %	26 %	3,97 %	-6,95 %
Santé et action sociale	18 096	21 %	8 %	7,57 %	9,16 %
Autres services	16 292	19 %	8 %	-1,75 %	-3,61 %

⇒ 84 992 déclarations d'embauche hors intérim, tous secteurs confondus (URSSAF, 3^e trim. 2012)

⇒ Évolution trimestrielle : -0,26 % (CVS)

En un an, seuls trois secteurs connaissent une hausse des déclarations d'embauche. Il s'agit des TIC (majoritairement dans l'audiovisuel avec des contrats très courts), de la santé et action sociale et des services opérationnels aux entreprises.

Dans d'autres secteurs comme le BTP et les activités scientifiques & techniques, de finance, juridique, conseil... les déclarations d'embauche progressent au 3^e trimestre 2012. Cependant, le bilan annuel reste négatif. Pour les autres secteurs, les DUE sont en baisse.

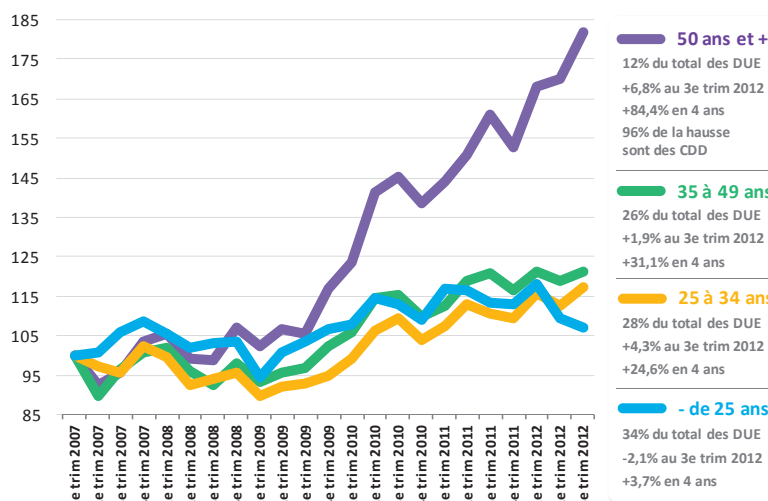
Forte hausse des déclarations d'embauche des plus de 50 ans

⇒ Nombre : 10 149 déclarations d'embauche hors intérim (URSSAF, 3^e trim. 2012)

⇒ Évolution trimestrielle : +6,8 % (CVS)

La forte mobilisation du Service Public de l'Emploi en faveur des seniors porte ses fruits. Les déclarations d'embauche ont fortement augmenté pour ces derniers : +6,8 % au 3^e trimestre et +84,4 % en quatre ans. Seul bémol, 96 % de la hausse des DUE sont des CDD.

La saisonnalité des déclarations d'embauche est très forte, surtout pour les jeunes : +70 % en moyenne entre le mois de janvier et le mois de juillet.



DUE selon la catégorie d'âge. Graphique en base 100 au 1^{er} trimestre 2007

Source : Urssaf des BDR, sept. 2012

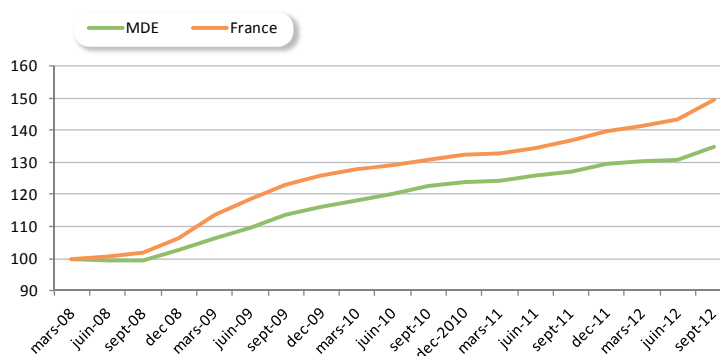
LA DEMANDE D'EMPLOI

Une hausse importante des demandeurs d'emploi mais toujours plus modérée qu'en France

- ⇒ Nombre : 82 474 demandeurs d'emploi (cat. ABC)
- ⇒ Évolution trimestrielle : +2,3% (CVS)

Au 3^e trimestre 2012, le nombre de demandeurs d'emploi de catégorie ABC du territoire de la MDEM s'établit à 82 474 personnes. Depuis 1 an, la demande d'emploi a progressé de 5,2% (soit 4 065 personnes supplémentaires). Cette hausse importante reste cependant toujours inférieure à celle observée au niveau national (+8,1%).

Par rapport au trimestre précédent, si on corrige l'effet saisonnier en produisant des données Corrigées des Variations Saisonnières, la progression est importante dans notre territoire (+2,3%), mais reste inférieure à celle nationale (+3% ; +4% pour les BDR).



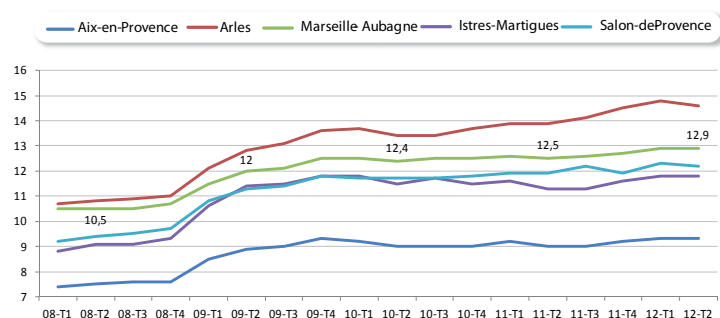
Données CVS Demandeurs d'emploi en fin de mois (cat. ABC)
Graphique en base 100 au 1^{er} trimestre 2008

Sources : Statistiques du Marché du Travail-Pôle emploi / DIRECCTE-SESE, Dares - Sept. 2012

Le taux de chômage de la zone d'emploi progresse légèrement

- ⇒ Taux : 12,9% dans la zone d'emploi Marseille-Aubagne (ZE 2010)
- ⇒ Évolution annuelle : +0,4 point

Au 2^e trimestre 2012, le taux de chômage localisé à la Zone d'emploi (selon le nouveau découpage géographique de l'Insee) s'établit à 12,9% pour Marseille-Aubagne. Ce niveau important est en progression annuelle de 0,4 point. Ce taux de chômage est supérieur à celui des zones d'emploi voisines (9,3% pour Aix-en-Provence, 11,8% pour Istres-Martigues et 12,2% pour Salon-de-Provence), à l'exception de celle d'Arles (14,6%). L'évolution annuelle des bassins d'emploi voisins est proche de celle de Marseille-Aubagne (entre +0,3 et +0,5 point), à l'exception d'Arles qui progresse plus vite (+0,7 point).



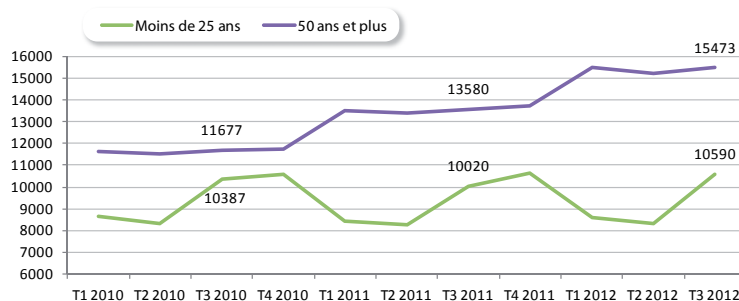
Taux de chômage localisés par zone d'emploi en % (définition 2010), en moyenne trimestrielle (CVS) - Source : Insee (série de 2008-T1 à 2012-T2)

Les demandeurs d'emploi de plus de 50 ans sont les plus touchés

- ⇒ Nombre : 15 473 demandeurs d'emploi de 50 ans et plus (cat. ABC)
- ⇒ Évolution annuelle : +13,9%

La hausse de la demande d'emploi touche d'abord les chômeurs de plus de 50 ans. En 1 an leur nombre croît de 13,9% (+14,1% pour le département). De surcroît, dans notre territoire seuls les plus âgés connaissent une progression quasi aussi rapide qu'en France (+15,2%).

En effet, les moins de 25 ans enregistrent une hausse de 5,7% (+5,1% dans les BDR) contre +8,3% en France. Le nombre de chômeurs de longue durée (supérieure à un an) progresse également fortement : +6,8% contre +6,5% pour le département et +10,4% à l'échelle nationale. Enfin, les femmes enregistrent, elles aussi, une hausse annuelle du chômage (+4,9% ; +4,8% dans les BDR), moins rapide qu'en France (+7,3%).



Nombre de DEFM cat ABC selon la catégorie d'âge

Source : Statistiques du Marché du Travail-Pôle emploi / DIRECCTE-SESE (données brutes) - Sept. 2012

