

2023

# RAPPORT D'ACTIVITÉ

**Maison de l'emploi de Marseille**

# SOMMAIRE

● Édito – Rapport moral du Président	03
● Chiffres clés 2023	04
● Accompagner les enjeux et besoins en compétences et en emploi	05
- Animation GPECT	
- Focus sur l'accompagnement des enjeux emplois et compétences dans le cadre des futurs jeux olympiques et paralympiques 2024	
- Focus sur le e-commerce	
- Veille sur l'emploi et le marché du travail : Notes de conjoncture	
- RH TPE « mode d'emploi »	
- Animation de proximité pour les petites entreprises de Marseille	
- Campus connecté, « tiers-lieux de proximité et d'accès aux formations du supérieur pour les demandeurs d'emploi »	
● Compétences In & Off	14
● Mobilité	16
- La Centrale de mobilité	
- Les conseillers	
- Les actions de management de la mobilité	



## ÉDITO



### M. Laurent Lhardit Président de la Maison de l'emploi de Marseille.

Notre Maison de l'emploi de Marseille, a en 2023, continué de jouer un rôle clé dans l'animation territoriale au service des acteurs du service public de l'emploi et de l'insertion et des branches professionnelles.

Elle a en effet poursuivi ses actions de gestion prévisionnelle des emplois et des compétences territoriales pour anticiper et préparer l'avenir en termes d'emploi et de développement des compétences.

Ainsi ce sont plus de 150 partenaires, acteurs de l'emploi, de l'insertion, branches professionnelles, entreprises... qui ont collaboré avec notre association lors de nos comités techniques et de pilotage sur les secteurs prégnants de notre économie : commerce, numérique et surtout sur les jeux olympiques.

En effet, l'impact de la tenue de ces jeux sur notre territoire se devait d'être étudié et accompagné au regard des enjeux sur l'emploi, ce que nous avons fait.

Nous avons ainsi pu œuvrer avec nos collègues du SPE au recrutement de demandeurs d'emploi dans le secteur de la sécurité, secteur particulièrement en tension. Nous avons également étudié la possibilité de créer un GEIQ dans le secteur de l'évènementiel et la sécurité, action toujours en cours au moment où je vous parle. De plus, nous avons réuni, fait unique en France, les acteurs du sport et de l'insertion, les entreprises, autour d'un manifeste qui continue de rencontrer un fier succès gage que l'emploi peut revêtir des formes parfois inattendues.

Parallèlement à ces initiatives, notre MDE a poursuivi le développement de son dispositif d'accompagnement gratuit pour les Très Petites Entreprises (RH TPE), leur fournissant des conseils et des ressources pour leur développement et notamment les aider à recruter, elles qui n'en n'ont ni les compétences ni le temps.

De plus, 2023 fut l'année de la fin de notre dispositif Compétences In & Off, pour rappel dispositif expérimental de remobilisation de personnes très éloignées de l'emploi. Le bilan de cette expérimentation est ainsi plus que satisfaisant. D'une part car nous avons permis à près de 400 personnes de trouver un emploi ou une formation qualifiante et d'autre part car cela a permis à notre association de monter d'un cran en ingénierie de projet à vocation sociale et en ingénierie financière. De quoi alimenter notre futur plan d'action à destination du tissu associatif..

En outre, la centrale de mobilité et les conseillères en mobilité inclusive ont pu aider plus de 1000 demandeurs d'emploi à apprendre à se déplacer pour se rendre sur leur lieu de formation ou d'emploi ou encore réaliser des diagnostics à la conduite dans le cadre de leur projet professionnel. Or, ce frein, nous le savons, est le plus important en matière de retour à l'emploi. Notre association a donc pris en 2023 un virage conséquent mais au combien nécessaire permettant d'aider encore plus de marseillais-es en formant les conseillers en insertion professionnelle sur cette mobilité inclusive.

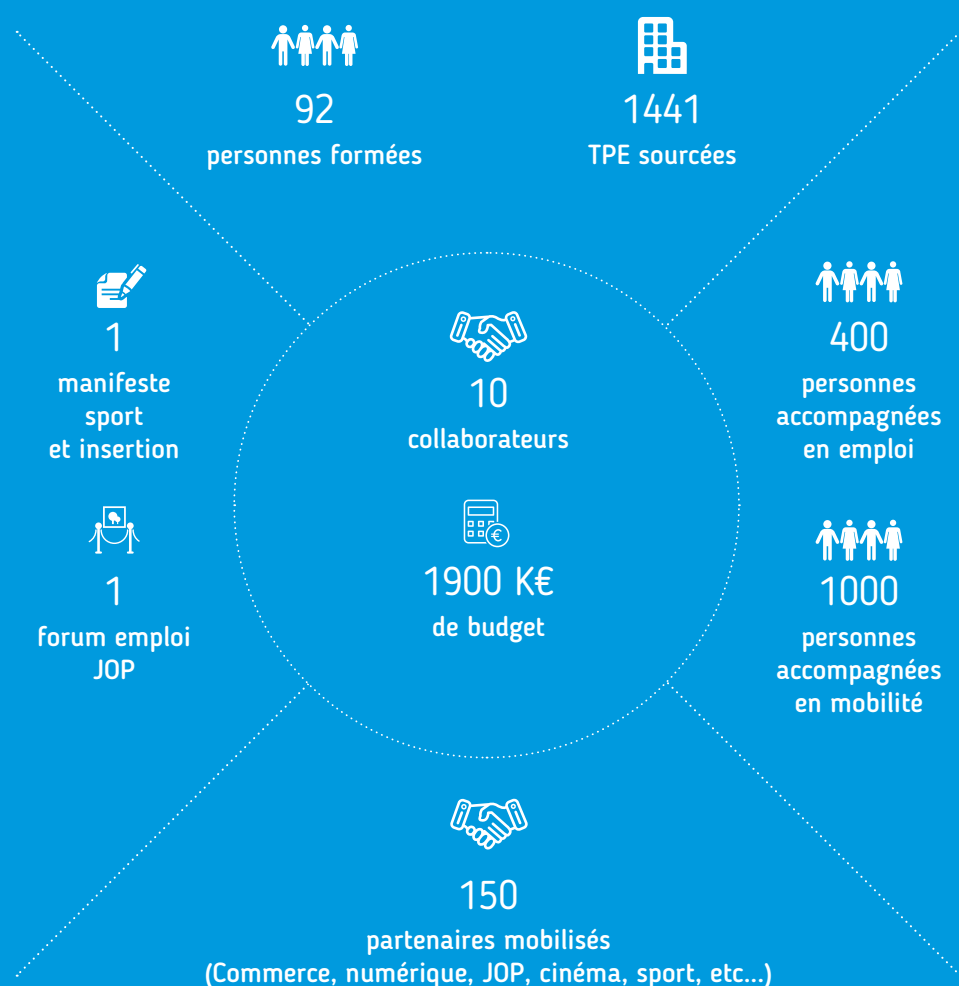
Ainsi, avec l'ensemble de ses actions, de ses nombreux partenaires, la Maison de l'emploi de Marseille confirme son positionnement d'outil d'aide à la décision – avec notamment la réalisation de ses notes de conjoncture – d'ensembliser rompu à la mobilisation d'acteurs essentiels dans le développement de l'emploi local. Elle confirme également sa capacité à innover socialement et à accompagner des publics comme les acteurs associatifs qu'ils soient ou non membres du service public de l'emploi.

Et avec l'arrivée de France Travail, et la mutation du service public de l'emploi, nul doute que notre Maison de l'emploi saura s'adapter à ces changements, sera force de proposition dans cet écosystème et continuera à innover pour accompagner les besoins de son territoire et des acteurs. Car ces compétences sont les siennes.

Et pour tout cela : ses résultats comme ses innovations, son adaptation et son agilité, je remercie les salariés de notre Maison de l'emploi de Marseille tout comme vous, chers administratrices et administrateurs, partenaires et financeurs.

# CHIFFRES CLÉS 2023

## La Maison de l'emploi de Marseille en un coup d'œil



... et encore plus à découvrir dans ce rapport !

## ACCOMPAGNER LES ENJEUX ET BESOINS EN COMPÉTENCES ET EN EMPLOI

La Maison de l'emploi de Marseille, MDEM, depuis sa création en 2008 conduit une mission d'accompagnement du territoire et des partenaires sur les besoins en emploi et en compétences des entreprises.

Son action s'articule en plusieurs phases :

- Veille et expertise territoriales sur la situation de l'emploi, les besoins et problématiques emploi et formation, les réponses à apporter, les plus adaptées, les initiatives partenariales, ...
- Mobilisation de réseaux d'acteurs et des professionnels : un dialogue régulier est mené avec les acteurs et des opérateurs économiques, de l'emploi et de la formation pour approfondir la réflexion et la recherche de solutions innovantes publiques
- Coordination d'instances de pilotage, techniques et de groupes de travail : nous réunissons acteurs et opérateurs publics pour partager les diagnostics, les enjeux, les problématiques emploi et formation, réfléchir sur les approches et solutions innovantes et mise en œuvre d'actions structurantes
- Ingénierie de projets pour passer de la problématique à des solutions nouvelles, innovantes, partenariales qui permettent aux acteurs publics de collaborer ensemble et aux publics et entreprises d'avoir d'autres formes de réponse à leurs besoins.

Chaque année nous nous greffons aux enjeux du moment. Ainsi, en 2023, nous avons accentué nos efforts sur l'expertise emploi, insertion et du marché du travail, les réponses adaptées aux besoins des petites entreprises et l'accompagnement des enjeux emplois dans le cadre de la tenue des JOP 2024 : animation filières, notes de conjoncture sur l'emploi et l'insertion, diagnostic, veille et développement partenariaux, Manifeste « sport et insertion », Forums emploi dédiés, dispositifs RH TPE, Campus connecté sont autant de sujets portés et de solutions déployées qui ont marqué l'année 2023.

### • ANIMATION DE DEMARCHES DE GPECT « FAVORISER LE DIALOGUE ET IMPULSER LE PARTENARIAT SUR LES ENJEUX FILIÈRES »

L'animation de démarches de GPECT est un axe fort de la MDEM.

Nous réalisons des études territoriales pour mettre à jour régulièrement le diagnostic partagé sur les enjeux emplois. Nous animons des instances de pilotage et coordonnons des ateliers de travail autour des sujets suivants : sécurisation des parcours professionnels, accompagnement des entreprises dans leurs

besoins RH, adaptation de l'offre territoriale des acteurs de la formation et de l'emploi face aux nouveaux besoins.

Dans le cadre de ces démarches, la Maison de l'emploi de Marseille soutient les partenaires et le territoire sur le déploiement et l'apport de nouvelles solutions locales en réponse aux besoins RH et emploi, actuels et futurs.

### • ZOOM SUR L'ACCOMPAGNEMENT SUR LES ENJEUX EMPLOIS ET COMPÉTENCES DANS LE CADRE DES FUTURS JEUX OLYMPIQUES ET PARALYMPIQUES 2024

L'organisation des JOP 2024 est une formidable opportunité pour créer une dynamique locale sur les besoins en emploi mobilisés par les jeux et aussi pour diffuser le sport et ses valeurs dans le monde de l'insertion.

Les besoins en emploi s'expriment tout d'abord dans le BTP pour la préparation des sites puis, à



l'approche des événements, dans la sécurité, l'accueil, le nettoyage et l'évènementiel plus globalement. Pour mettre le territoire en mouvement sur ces enjeux, nous avons lancé un séminaire et organisé 9 ateliers thématiques autour des parcours d'insertion par le sport, la place de l'insertion par l'activité économique, du bénévolat, du service civique et aussi sur l'information métiers en direction des jeunes et demandeurs d'emploi.

Ces ateliers ont permis de rendre visibles les différentes opérations publiques de préparation des JOP 2024, de faire émerger du partenariat et de penser des solutions territoriales collectives pour mieux connecter les mondes de l'insertion et du sport.

Ainsi, à la suite de ces ateliers, nous avons mis en place trois actions phares.

> UN MANIFESTE SPORT ET INSERTION – ASSOCIÉ À UNE PLATEFORME WEB DÉDIÉE



La Maison de l'emploi de Marseille anime le territoire sur les enjeux emploi dans le cadre de l'organisation des prochains JOP 2024 et soutient les solutions d'accompagnement vers les opportunités d'emploi générées par l'organisation de ces jeux. Dans ce cadre, une étude, financée par l'État et la Ville de Marseille, sur l'impact emploi des JOP 2024 à Marseille et dans les Bouches-du-Rhône, a été conduite et des ateliers avec les acteurs de l'écosystème sportif et insertion ont été menés.

Une des préconisations de l'étude est de favoriser les parcours d'insertion par le sport. Pour y répondre nous proposons un Manifeste Sport et Insertion associé à un site internet dédié [www.mdemsportinsertion.fr](http://www.mdemsportinsertion.fr). Nous avons organisé une conférence de presse pour le lancement de ce Manifeste, le 28 septembre à la Marina du Roucas Blanc. Les acteurs Marseille Capitale de la Mer, Face Sud Provence, l'UCPA, Solidarité femmes 13, la Fondation des Apprentis d'Auteuil ainsi que France travail ont apporté des témoignages de terrain.

Le sport se pose en effet comme un excellent vecteur d'inclusion pour tous, véhiculant d'importantes



Conférence de presse du 28 septembre à la Marina du Roucas Blanc

valeurs liées au vivre ensemble comme la compréhension mutuelle, l'égalité, le challenge, le respect, la responsabilisation, la tolérance, l'entraide et l'esprit d'équipe.

Issus d'un travail partenarial et collaboratif, ces deux outils poursuivent une ambition : multiplier les connexions originales et porteuses entre les professionnels du sport et de l'emploi, afin de valoriser les actions existantes et d'identifier ceux qui veulent participer aux initiatives favorisant l'usage du sport à destination des publics en insertion.

> FORUM JOP 2024 – RECRUTEMENT ET FORMATION

Pour accueillir les JOP 2024 et le nombre de visiteurs attendus, plusieurs secteurs recrutent avec près de 2000 postes à pourvoir : sécurité, nettoyage, restauration, transport ou évènementiel.

Afin de répondre à ces besoins en emploi, la Maison de l'emploi de Marseille a co-organisé la 1<sup>re</sup> édition du Forum JOP 2024 dédié aux recrutements et à la formation qui s'est tenue le 23 novembre 2023 à la Cité des métiers de Marseille et de Provence Alpes Côte d'Azur, un événement « historique » avec la présence des entreprises attributaires des marchés pour les JOP 2024

En partenariat avec l'État, France travail, la Ville de Marseille, et Paris 2024 et soutenu par le Conseil régional, le Conseil départemental des Bouches-du-Rhône, la Métropole d'Aix-Marseille-Provence, la Mission locale de Marseille et le PLIE de Marseille-Provence.

Un fort impact :

- Plus de 200 participants
- 280 entretiens réalisés dont 90 femmes et 144 hommes
- 112 profils en adéquation avec les offres d'emploi
- 83 candidats positionnés pour un deuxième entretien
- 27 personnes recrutées sur le forum
- 589 offres d'emploi proposées sur le forum



Forum recrutement et formation JOP 2024 (23 novembre 2023 à la Cité des métiers)

La 2<sup>e</sup> édition aura lieu le 12 mars 2024 à 3 mois de l'évènement

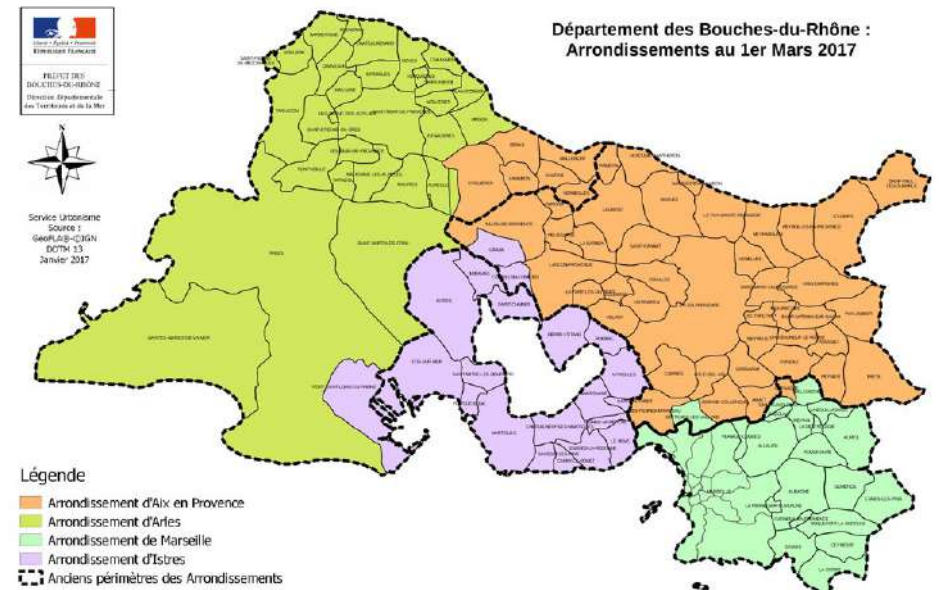
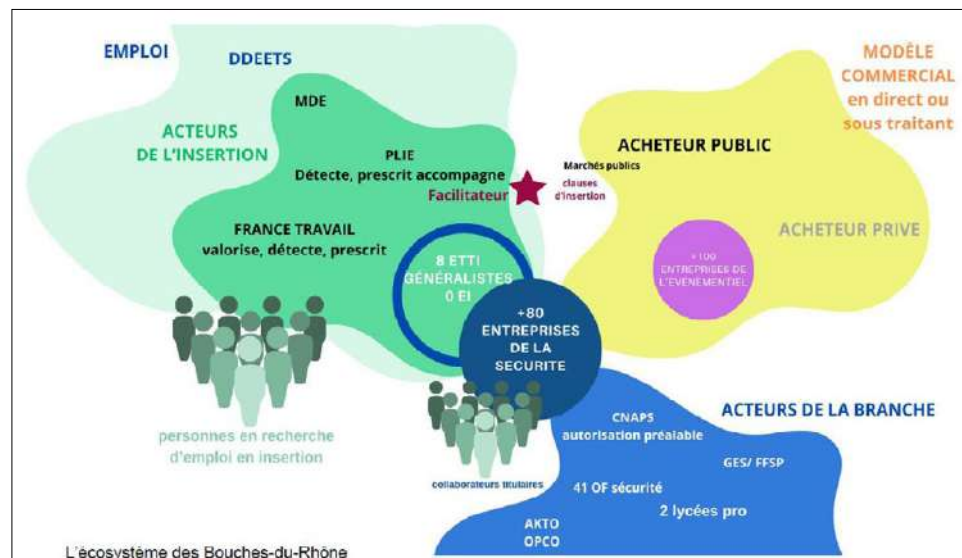




> INSERTION & EVENEMENTIEL – D'UNE DYNAMIQUE ÉVÉNEMENTIELLE À UNE DÉMARCHE DE STRUCTURATION TERRITORIALE DE LA FILIÈRE

Nous avons lancé dès juillet 2023 une étude d'opportunité et de faisabilité d'une solution territoriale pour faciliter l'insertion dans les activités de l'évènementiel et plus particulièrement dans les métiers de la sécurité.

À l'occasion de chaque évènement le marché de la sécurité est soumis à de fortes tensions de recrutement. Nous souhaitons, par cette démarche, initier une solution locale pour que les nombreux évènements du territoire soient autant d'opportunités pour renforcer l'insertion durable dans ces métiers.



Cette mission s'articule autour d'un Comité de pilotage d'experts réunissant la DDETS des Bouches-du-Rhône, la Métropole, la Ville de Marseille, Pôle emploi, l'URSSAF, l'AGAM, la CCIAMP et la MDE de Marseille. Une enquête complémentaire est aussi menée auprès des SIAE et GEIQ du département. Une note de conjoncture en mode « Flash » sur la situation des entreprises, de l'emploi et le chômage, est produite chaque trimestre et pour chaque territoire. Cette expertise est partagée dans le cadre des instances du Service public de l'emploi et lors de temps de rencontre avec les acteurs, partenaires de l'emploi.

Après deux années de forte hausse du nombre d'employeurs et créateurs d'entreprise, de l'emploi et des recrutements et d'une baisse importante du chômage, l'année 2023 se termine avec une situation plus mitigée (le nombre d'employeurs se stabilise +0,1 %/an, l'emploi salarié ne progresse que de 0,8 %/an et la demande d'emploi repart très légèrement à la hausse +0,6 %). Cependant nous nous situons sur un plateau haut, le niveau de l'emploi et le nombre d'employeurs sont très élevés. Notons le spectaculaire dynamisme des travailleurs indépendants encore en 2023. En 1 an leur progression est de +9,9 % et en 4 ans leur progression est de +60 %, soit en moyenne +10 000 travailleurs indépendants par an.

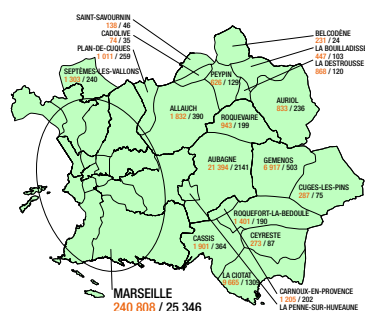
◆ VEILLE SUR L'EMPLOI ET LE MARCHÉ DU TRAVAIL

Le Service public de l'emploi de l'arrondissement de Marseille, via la DDETS 13 a missionné la Maison de l'emploi de Marseille pour mettre en place une veille sur la conjoncture économique, de l'emploi et du chômage. En 2023 cette mission s'est élargie à la thématique de l'insertion par l'emploi et l'activité économique (conjoncture des GEIQ et SIAE). L'emploi et le tissu économique des territoires

des Bouches-du-Rhône, sont très différents les uns des autres. Les spécificités économiques, sociales et démographiques impactent fortement la nature des emplois, le dynamisme et la structuration du marché du travail. Cependant nous pouvons constater certains traits communs en termes d'évolution.



ZOOM sur situation conjoncturelle de l'arrondissement de Marseille, au dernier trimestre 2023 :



Entreprises et emplois du secteur privé (Source URSSAF)					
	Nombre d'établissements employeurs	Nombre d'emplois salariés	Nombre de travailleurs indépendants	Nombre de recrutements CDD+CDI	Nombre de recrutements CDI
	(Décembre 2023)			(4 <sup>e</sup> trimestre 2023)	
	35 650	320 834	106 011	138 389	21 118
Évolution sur un an	+38	+2 571	+9 578	+1 918	-1 517
	+0,1 %	+0,8 %	+9,9 %	+1,4 %	-6,7 %

Demande d'emploi cat. ABC (A sans activité, BC avec activité) (Source Pôle emploi)									
	Demandeurs d'emploi cat. A	Demandeurs d'emploi cat. ABC	Femmes	Jeunes < 25 ans	Séniors > 50 ans	Inscrits depuis plus d'1 an	Inscrits depuis plus de 3 ans	Exemptés d'obligation d'emplois	Bénéficiaires du RSA
En décembre 2023	62 702	108 130	51 964	12 740	27 762	45 080	16 366	9 000	15 480
Évolution sur un an	-1 810	+626	-181	+611	-666	-968	-2 527	+150	-980
	-2,6 %	+0,6 %	-0,3 %	+5 %	-2,3 %	-2,1 %	-13,4 %	+1,7 %	-6 %

> Les 5 principaux secteurs en progression en 1 an (4<sup>e</sup> trimestre 2023 par rapport au 4<sup>e</sup> trimestre 2022)



Situation des entreprises

- ▶ Baisse annuelle des créations d'entreprises de -26,5 %, rompant avec la dynamique de hausse des années précédentes. Comparé à 2019 le volume des créations reste quand même au-dessus (+25,8 %) (source : info Greffe, données du 4<sup>e</sup> trimestre 2022)
- ▶ 689 établissements déclarés en procédure collective (entre le 1<sup>er</sup> octobre et le 31 décembre 2022), soit deux fois plus que sur la même période de 2022 (source : Cap Financial, données du 4<sup>e</sup> trimestre 2022)

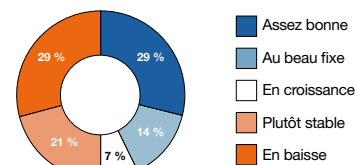
ZOOM enquête emploi IAE et GEIQ

## NOTE DE CONJONCTURE DE L'INSERTION SIAE ET GEIQ

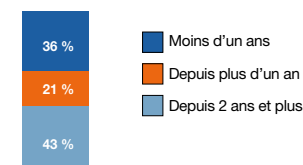
1 STRUCTURE SUR 2 A VU SON ACTIVITÉ PROGRESSER EN 2023

- CETTE SITUATION CONJONCTURELLE EST GLOBALEMENT IDENTIQUE DEPUIS AU MOINS 2 ANS

Comment jugez-vous globalement votre activité ?



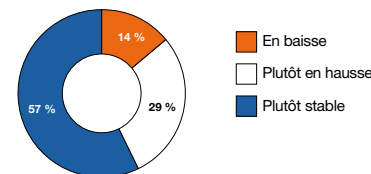
Cette situation vous la vivez depuis ...



Source : Enquête conjoncture de l'insertion réalisée en janvier 2024 auprès des SIAE et des GEIQ des Bouches-du-Rhône

- LA MAJORITE VOIT UNE STABILITE DE LEUR ACTIVITE EN 2024, VOIR EN HAUSSE POUR 29 % D'ENTRE-ELLES

Comment percevez-vous votre activité économique pour l'année 2024 ?



Source : Enquête conjoncture de l'insertion réalisée en janvier 2024 auprès des SIAE et des GEIQ des Bouches-du-Rhône

● RH TPE « MODE D'EMPLOI »

RH TPE est un dispositif d'information, de conseil et d'accompagnement gratuit et personnalisé en Ressources Humaines pour les TPE de moins de 20 salariés, avec un double objectif : le développement de l'emploi et la sécurisation de parcours, des salariés et chefs d'entreprises.

situation et propose du conseil ciblé et des outils adaptés à leurs besoins. Il s'adresse aux commerçants, restaurateurs et artisans de Marseille et est totalement gratuit pour la TPE.

RH TPE propose une méthodologie d'approche et des outils spécifiques qui ont été développés pour faire face aux enjeux des dirigeants de TPE en termes de gestion de leurs ressources humaines (dont un logiciel dédié pour le suivi ainsi qu'un site internet). Son déploiement s'articule avec et pour faciliter l'accès à l'offre des partenaires du Service public de l'emploi, les OPCO, les acteurs socioéconomiques (consulaires) à nos spécificités territoriales.

En 2023, nous avons développé et amélioré l'annuaire entreprises. En effet celui-ci comptabilise 1441 petites entreprises de moins de 20 salariés, indépendantes, commerçants, restaurateurs et artisans. 504 nouvelles TPE ont ainsi été rajoutées dans cette nouvelle base. Cet outil, enrichi, permet de renforcer les missions d'informations, de conseil et d'accompagnement de RH TPE. En 2023, 46 entreprises ont été accompagnées dont 38 sur leurs besoins de recrutement.

RH TPE développe des temps de rencontres avec les chefs d'entreprise, élabore un diagnostic de

Aussi, nous avons animé un groupe de travail spécifique sur les besoins en recrutement des



petites entreprises réunissant les partenaires du dispositif (la DDETS, la Métropole, la Ville de Marseille, France travail, la Mission locale, Emergence, AKTO, OPCOMMERCE, OPCO EP et les associations de commerçants du centre-ville de Marseille).

du territoire (Trophées des entrepreneurs positifs de la CPME, Commission RH de Marséa, Work Shop Salon Entrepreneur13 de la CPME13). RH TPE a participé à 4 jobs dating du territoire (45+, Semaine commerce avec France travail, journée départementale de l'emploi, Forum JOP 2024).

RH TPE a été présent sur 3 évènements phares

◆ **CAMPUS CONNECTÉ, « TIERS-LIEUX DE PROXIMITÉ ET D'ACCÈS AUX FORMATIONS DU SUPÉRIEUR POUR LES DEMANDEURS D'EMPLOI »**



Le « Campus Connecté Métropole AMP », labellisé par le Ministère de l'Enseignement Supérieur et de la Recherche, est un dispositif d'accompagnement et de formation pour des personnes de niveau bac et plus, en précarité dans l'emploi. Porté par la Métropole d'Aix-Marseille-Provence, il est co-piloté par la Fondation des Apprentis d'Auteuil, Centrale Marseille et la Maison de l'emploi de Marseille.

Le 1<sup>er</sup> tiers-lieu « Campus Connecté Marseille » a vu le jour dans le quartier de Bougainville en septembre 2021 et accompagne chaque année 20 étudiants.

L'objectif du Campus est de proposer une solution

de proximité pour les publics afin de mieux concilier leurs contraintes et besoins d'activités professionnelles, personnelles avec un parcours de formation dans le supérieur. Grâce aux enseignements à distance, aux outils pédagogiques digitalisés et à une offre d'accompagnement et de soutien en présentiel sur site, ce dispositif offre un accès permanent et souple à la formation en fonction des disponibilités des personnes.

La Maison de l'emploi a effectué en 2023 une mission d'essaimage sur l'ensemble de la Métropole. Plusieurs sites ont été identifiés pour, à termes, accueillir de nouveaux tiers-lieux Campus connecté.

◆ **UNE ANIMATION DE PROXIMITÉ POUR LES PETITES ENTREPRISES DE MARSEILLE**

Les actions de rapprochement écoles entreprises ont été renforcées avec le Lycée Saint Exupéry (2 classes de BTS NDRC, Négociation et digitalisation de la relation client, 1<sup>er</sup> et 2<sup>e</sup> année Formaposte mobilisés), en partenariat avec ACP (Association commerces positifs), la Fédération Marseille Centre et France travail.

Deux opérations phares ont été menées en 2023 :

- L'opération Vitrine de Noël : Cette année a été une année record en termes de mobilisation et de participation des commerçants marseillais. En effet, 716 commerces ont été contactés et 273 d'entre-eux ont participé au Concours.

- Opération sourcing des besoins de recrutement « Centre-ville recrute » mobilisant les besoins en emploi des commerçants et restaurateurs du centre-ville.

Ces opérations, en lien avec les équipes pédagogiques, ont permis de contribuer à la montée en compétences des étudiants.



Les Navettes des Accoules



La Cure Gourmande



Site du Campus & Co qui héberge le Campus connecté - Quartier de Bougainville

# COMPÉTENCES IN & OFF

Forum de l'emploi 2022 ZFU



COMPÉTENCES IN & OFF  
MAISON DE L'EMPLOI DE MARSEILLE : UNE ORGANISATION APPRENANTE



Juin 2023 a marqué la fin de 3 années d'expérimentation du PIC 100 % Inclusion porté par la Maison de l'emploi de Marseille. Avec près de 400 candidats sourcés, remobilisés et accompagnés, un maillage partenarial fort avec les acteurs de terrain, et un lien dynamique avec le monde économique, Compétences In & Off a été une occasion inédite d'apprentissages pour la MDEM et son consortium.

Méthodologie de sourcing, techniques de facilitations, lien « gagnant/gagnant » avec le monde économique, gestion financière d'un projet complexe porté en consortium, le PIC 100 % Inclusion a été le terrain fertile d'expérimentations et d'apprentissages : les équipes de la MDEM sont montées en compétences, la connaissance de l'écosystème a été renforcée, et une réflexion autour d'une offre de services à l'attention des acteurs du territoire a pu être entamée.

**SOURCING :** de l'importance d'une approche de proximité « L'aller vers », sourcer des « invisibles », tels étaient les attendus de la DGEFP pour les PIC 100 % inclusion. La MDEM, en lien avec les acteurs de proximité (associations, structures d'hébergement...) a pu mettre en place une stratégie de sourcing, testée, ajustée et évaluée en continu. Le premier enjeu était de « professionnaliser » la mission et y dédier un temps complet. Une fiche de poste a été élaborée et des outils ont été créés. Ainsi un maillage partenarial fort a pu se mettre en place. Ce dernier s'est pérennisé grâce au passage de relai entre la fonction sourcing et la fonction accompagnement : un accompagnement global tripartite (MDEM/

prescripteur/bénéficiaire) a permis de consolider le lien de confiance et assurer l'efficacité du parcours.

**LES FACILITATIONS :** l'intelligence collective au service de la remobilisation Parmi nos bénéficiaires, la grande majorité se retrouvaient isolés socialement, « rejetés » du monde éducatif ou encore du monde du travail. L'enjeu des séances de facilitations en communautés apprenantes (1 fois par semaine durant 2 mois) était de s'appuyer sur la richesse du groupe pour faire ressortir la richesse individuelle. Ainsi, à travers une approche ludique et collective, les bénéficiaires ont pu progressivement prendre conscience de leur valeur et de leurs forces. Au fil des séances, ils ont pu valider leurs savoir-être (ou compétences douces) et apprendre à les valoriser et en parler, lors d'entretiens d'embauche notamment.

**JOB DATING FICTIFS :** la rencontre qui fait évoluer les représentations Lorsque l'on n'a pas de réseau et pas ou peu d'expérience professionnelle, difficile de « sortir du lot » et d'avoir l'opportunité de rencontrer des recruteurs. Afin de favoriser le lien entre monde économique et monde de l'insertion, la



MDEM a mis en place 2 leviers phares durant l'expérimentation : mobiliser des recruteurs pour qu'ils viennent animer des ateliers collectifs de présentation des métiers en tension et qu'ils s'engagent lors de job dating fictifs. Ces derniers, véritables marathons

d'entraînement à l'entretien d'embauche pour les candidats, ont également été de formidables opportunités pour les entreprises de sourcer de nouveaux profils, qu'ils n'auraient peut-être jamais rencontrés « sur cv ». Démystification assurée des deux côtés !

Durant ses trois années d'expérimentation, la Maison de l'emploi de Marseille a beaucoup appris des difficultés rencontrées dans le portage d'un projet complexe en consortium, multi partenarial, multi financeurs, et s'est également enrichie d'une meilleure connaissance de l'écosystème local et des enjeux spécifiques des publics très éloignés de l'emploi. Organisation apprenante et agile, la MDEM a, au travers de cette expérimentation, conforté son rôle d'ensemblier et d'accompagnateur des mutations du territoire.

# MOBILITÉ

2023 a été une année riche en changement mais aussi en renforcement de l'existant. En effet l'ambition est de faire du pôle Mobilité de la Maison de l'Emploi de Marseille un expert incontournable sur les questions de mobilité liées au maintien dans l'emploi et aux questions de trajet domicile-travail.

**Changement** car après plus de dix ans d'existence, la centrale de Mobilité, dispositif phare en termes de diagnostic Mobilité, est internalisé et donc géré en direct par les équipes de la MDEM.

**Renforcement de l'existant** car les missions des deux conseiller-e-s mobilité détaché-e-s en quartiers prioritaires ont été maintenues voire développées : de nouvelles permanences ont été organisées sur les territoires historiques (3<sup>e</sup>, 15/16<sup>e</sup>) mais des perspectives d'élargissement sur d'autres QPV sont engagées en cette fin d'année 2023.

**Enfin, 2023 aura été aussi l'année du retour du rôle fédérateur de la MDEM sur ces questions de Mobilité inclusive et solidaire.** Au-delà de son action événementielle avec un rendez-vous pour les professionnels « le meet-up » et un rendez-vous pour le public le « Village mobilité », elle a su s'engager dans ces questions en étant au démarrage de la création de Mob'in, réseau qui œuvre pour la reconnaissance et la professionnalisation des acteurs de la Mobilité solidaire et inclusive

## LES ACTIONS MOBILITÉ EN DIRECTION DES PUBLICS Des dispositifs complémentaires pour travailler la problématique Mobilité

### • LA CENTRALE DE MOBILITÉ

Dispositif existant depuis plus de dix ans maintenant, la centrale de Mobilité reste un outil innovant à disposition des professionnels pour les aider à lever le frein Mobilité de leurs bénéficiaires.

En effet selon les chiffres du Laboratoire de la Mobilité Inclusive près d'un français sur quatre refuserait un emploi faute de pouvoir s'y rendre. L'objectif de la centrale est de pouvoir apporter une réponse cohérente en termes d'appuis pédagogiques (diagnostics et ateliers) mais aussi en termes d'appuis matériels (cartes de bus/heures de conduite) à cette problématique.

**2023 devient une année charnière pour ce dispositif car suite à son internalisation, elle est gérée en direct par les équipes de la MDEM.** Ce choix stratégique a été décidé et mis en œuvre en lien avec l'arrivée de Wimoov sur le territoire qui a impacté notamment les orientations de France travail mais aussi par la volonté de faire de la centrale un véritable outil aussi à destination des professionnels de l'emploi sur ces questions de mobilité solidaire et inclusive.

Nous avons donc travaillé sur un contenu pédagogique pour proposer des sensibilisations aux professionnels de l'emploi du territoire marseillais afin que ces derniers se saisissent avec plus d'efficacité des aides et dispositifs existants afin d'aider au mieux leurs bénéficiaires.



### > La centrale de mobilité en chiffres

532 personnes ont été orientées en 2023. Il est important de noter qu'il y a une égalité hommes-femmes (49 % femmes et 51 % hommes), 28 % de jeunes de moins de 25 ans. Les BRSA représentent près de 35 % des publics orientés vers le dispositif.

Sur ces orientations, nous avons réalisés :

- 241 diagnostics,
- 110 personnes reçues en atelier Mobilité,
- 152 heures d'évaluation,
- 16 heures de conduite,
- 63 abonnements transport en commun.

Pour les bénéficiaires, ces actions ont été des étapes importantes dans la réussite de leur projet permis de conduire. Pour les prescripteurs, ils ont pu avoir ainsi une visibilité sur la faisabilité du projet de leurs bénéficiaires.

Pour les personnes ayant bénéficié d'un appui au transport en commun, cela leur a permis de se rendre à leur emploi et/ou formation. C'est l'action coup de pouce de la centrale pour le maintien à l'emploi et/ou formation.

La nouveauté concerne toute la partie dédiée aux professionnels. Après un temps d'ingénierie, nous avons organisé plusieurs sessions de sensibilisation à la question de la mobilité solidaire et inclusive auprès d'intermédiaires de l'emploi. 92 professionnels ont été formés, permettant donc de démultiplier cette action auprès des marseillais-e-s.



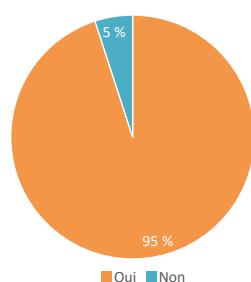
Formation des professionnels de France Travail aux questions de Mobilité, levier pour l'emploi.



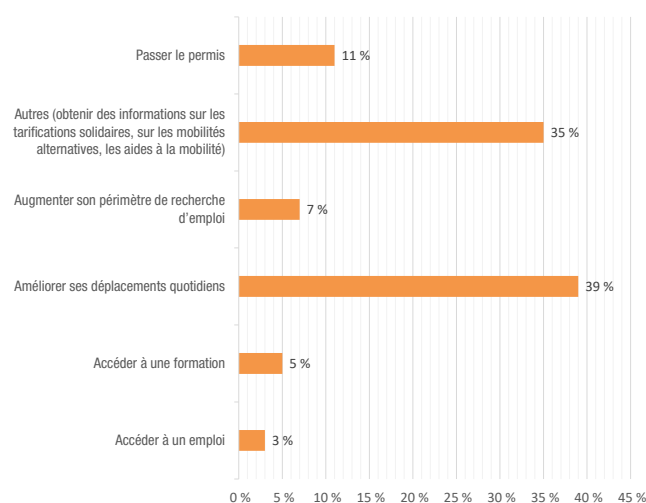
Présence des conseillères de la MDEM sur le forum de l'emploi du département

Autre nouveauté, la mise en place d'un retour qualité du dispositif :

La Centrale a-t-elle répondu à vos attentes ?



La centrale m'a permis de :



partenariats mis en place : avec l'OFIL, le centre social du Plan d'Aou, des actions vélo avec Cycloptopia...

**Pour Saint-Mauront/Parc Bellevue**

- Permanences tenues : 173
- Personnes reçues : 280
- Entretiens réalisés : 463

une prescription des partenaires, soit par le « bouche à oreille » sur les temps de permanence et/ou à la demande. Cependant, grâce au tissu associatif local et au développement partenarial, le ou la conseillère intervient auprès de plusieurs structures.

**Le second constat est qualitatif**, de manière organisationnelle, avec la plus-value de l'intervention des conseillers. Le conseiller ou la conseillère en mobilité étant détaché-e sur son territoire d'intervention, s'appuie sur les lieux ressources qui sont essentiellement les centres sociaux et Maison pour tous pour sourcer et accueillir le public. Le public est orienté soit sur

**L'importance et la reconnaissance sur le territoire de ce dispositif l'a amené à être sélectionné en 2023 comme « Action inspirante » par le club des territoires, structure portée par la Direction Générale de la Cohésion Sociale à Paris. Les perspectives seraient de l'essaimer sur d'autres Quartiers prioritaires de la ville, notamment dans les quartiers Sud et Est.**



Animation d'ateliers collectifs sur la Mobilité par notre conseillère.

**> Perspectives :**

Avec l'internalisation de la Centrale de mobilité au sein de la Maison de l'emploi, la professionnalisation des équipes et les développements à venir en lien avec le réseau Mobin', **le pôle Mobilité de la MDEM a pour objectif final d'être un centre de ressources pour les publics en insertion et pour les professionnels les accompagnant pour faire du « frein Mobilité » un levier pour l'emploi !**

**• LES CONSEILLÈRES**

Si la Centrale accompagne la mobilité des personnes en insertion sur tout Marseille, Allauch et Plan de Cuques, le dispositif des conseillères va permettre cet accompagnement à tous les habitants d'un territoire donné (QPV de de La Castellane/La Bricarde et de Saint-Mauront/Parc Bellevue). Travailler l'inclusion sociale par le biais de la mobilité, c'est aussi donner la possibilité de travailler l'insertion professionnelle. Le premier constat sur le dispositif de conseillères mobilité détachées sur les quartiers prioritaires

de La Castellane/La Bricarde et de Saint-Mauront/Parc Bellevue, **est quantitatif :**

**Pour La Castellane/La Bricarde**

- Permanences tenues : 153
- Personnes reçues : 188
- Entretiens réalisés : 314

Et plus de 167 personnes reçues sur des ateliers collectifs !

Mais au-delà des chiffres, ce sont de nouveaux



Stand de la MDEM au meet-up Mobilité



Village mobilité à la Friche La Belle de Mai, les solutions Mobilité pour tous les Marseillais

## ◆ LES ACTIONS DE MANAGEMENT DE LA MOBILITÉ

**Au-delà des actions opérationnelles, la Maison de l'emploi de Marseille maintient ses missions historiques notamment les axes « aide à la décision » et « l'accompagnement des acteurs associatifs de proximité ».**

C'est dans ce cadre que la MDEM a organisé ses événements : un à destination des professionnels, le Meet-up et un à destination des publics le Village de la Mobilité. Le pôle Mobilité a aussi joué un rôle d'accompagnement des acteurs de l'insertion sur la thématique de la mobilité solidaire par le biais d'interventions et de sensibilisations.

### > Meet-up

Cette année, nous avons associé notre événement vers les professionnels, aux rencontres du vélo et des Mobilités douces organisées par GOMET !

**Nous avons sollicité des intervenants extérieurs au territoire marseillais : Le Laboratoire de la Mobilité Inclusive de Lausanne, Roole, Mobi Deep et le réseau Mob'in notamment. Ainsi près de 150 participants ont pu s'informer sur des dispositifs existants sur d'autres territoires afin d'encourager des nouvelles initiatives sur le nôtre.**



: Séance Plénière du Meet-up Mobilité, événement pour les professionnels de l'emploi.

### > Village Mobilité

Dans le cadre de la semaine européenne de la mobilité, nous avons opté pour un lieu emblématique en termes d'insertion sociale et culturelle : Friche La Belle de Mai !

**Avec une dizaine de stands d'opérateurs de la mobilité : du conseil, les opérateurs de transport en commun, des opérateurs de location de vélos, trottinettes, des associations d'accompagnement aux mobilités actives, des auto-écoles solidaires... Près de 200 personnes ont pu aller à leur rencontre pour trouver des solutions à leurs problématiques de déplacement !**



Village Mobilité à la Friche La Belle de Mai, les solutions mobilité pour tous les marseillais



Stand de la Maison de l'emploi sur le Village Mobilité



Intervention du pôle mobilité auprès des professionnels sur la conférence levée de freins à l'emploi à l'accélérateur du département 13.



conseils mobilité données au public sur le forum Mobilité de la Mairie 6/8 en mai 2023

### > La MDEM sur tous les fronts !

Cette année, le pôle mobilité de la MDEM a répondu présent sur tous les forums emploi, pour permettre au plus grand nombre d'avoir des informations sur les appuis à la mobilité existants dans le cadre d'une recherche d'emploi ! Ainsi nous étions au forum de l'emploi de Plan de Campagne, à la Place de l'emploi et de la formation de Marignane, aux Passerelles pour l'Emploi organisées par la Mairies 6&8, au forum de l'offre d'insertion, 2<sup>e</sup> édition du Département, au Forum emploi de Septème-les-Vallons.

Nous sommes aussi intervenus sur des conférences autour de la mobilité auprès de professionnels que ce soit lors de la Journée départementale de l'emploi ou lors de la matinée d'information au CARIF OREF.



Le Pôle Mobilité de la MDEM sur le forum de l'emploi de Septèmes-les-Vallons.



Conseil Mobilité lors du forum du CCAS 13002 Marseille

### > La MDEM, à la création d'une nouvelle aventure... Mob'in

2023 fut aussi l'année de création du Réseau Mob 'In. Le pôle mobilité de la MDEM avait identifié la nécessité de professionnaliser ses équipes sur les questions de mobilité depuis longtemps. Pour ce faire, elle avait déjà posé les bases de futures collaborations avec d'autres structures travaillant sur le même champ.

Au mois d'avril, ces échanges informels se sont transformés en vrai réseau : Mob'in. À l'initiative de cette création, la MDEM participe au bureau et au conseil d'administration afin de poser les bonnes orientations en termes de mobilité solidaire et inclusive et afin que le territoire marseillais puisse bénéficier des informations et nouveautés.

Et en cette fin d'année 2023, des prémices de nouveaux projets de développement : En effet de nouveaux dispositifs vont voir le jour suite à l'obtention d'appels à projet : Lauréat TIMS en partenariat avec la Recyclerie Sportive, Lauréat du Fond d'aide aux Jeunes de la Métropole pour le projet Booste ton code, structure choisie pour la mise en œuvre des formations enjeux et leviers de Mob'in France... Autant de nouveautés pour 2024 !

Retrouvez toutes nos publications  
sur le site de la Maison de l'emploi  
de Marseille

--> [www.mdemarseille.fr](http://www.mdemarseille.fr)

MAISON DE L'EMPLOI DE MARSEILLE

4-10 rue des Consuls - 13002 Marseille

Tél. : 04 88 15 16 30

Directrice de publication : Stéphanie BENARD-CHAUVET

La Maison de l'emploi de Marseille remercie l'ensemble des partenaires, opérateurs  
et acteurs de terrain impliqués dans la définition et la mise en œuvre de son plan d'actions.