

# NOTE SUR LA SITUATION LOCALE DU MARCHÉ DU TRAVAIL

*La mission d'observation de la Maison de l'Emploi de Marseille, véritable outil d'aide à la décision, fournit au cours de ses interventions de l'information à destination des acteurs des mondes économique, associatif, institutionnel et politique. En interne, elle permet d'orienter le plan d'action de la MDE. Cette note est la synthèse d'une rencontre mensuelle entre les membres de la gouvernance de la Maison de l'Emploi : outre le partage de données, cette rencontre permet aux différents acteurs de diffuser un discours commun sur la situation locale du marché du travail.*

1. Marseille : une augmentation de 7 002 demandeurs d'emploi (cat A+B+C) en un an (source : AGAM, DIRECCTE)

A Marseille, le nombre de demandeurs d'emploi a augmenté de + 11 % entre mars 2009 et mars 2010 (+ 7 002 personnes). La ville compte aujourd'hui 70 931 demandeurs d'emploi cat. A+B+C. Cette croissance est inférieure à celles enregistrées dans les Bouches-du-Rhône (+ 12,1 %), PACA (+ 11,5 %) et en France (+ 12,5 %). Cet écart est dû, notamment, au caractère résidentiel de l'économie marseillaise.

Dans le Centre Ville (1<sup>er</sup>, 2<sup>ème</sup> et 3<sup>ème</sup> arrondissement), on compte 1 311 demandeurs d'emploi supplémentaires ; 2 357 dans Marseille Nord (13<sup>ème</sup>, 14<sup>ème</sup>, 15<sup>ème</sup>, et 16<sup>ème</sup> arrondissement) et 852 dans la Vallée de l'Huveaune (10<sup>ème</sup> et 11<sup>ème</sup> arrondissement). Les arrondissements marseillais qui enregistrent la plus forte augmentation en valeur absolue sont le 13<sup>ème</sup>, le 15<sup>ème</sup>, et le 14<sup>ème</sup> arrondissement. L'évolution la plus forte en pourcentage se constate dans le 12<sup>ème</sup>, le 10<sup>ème</sup> et le 13<sup>ème</sup> arrondissement avec respectivement +14,1 %, +13,9 %, et + 13,8 % entre mars 2009 et mars 2010.

Les précisions concernant la typologie des publics demandeurs d'emploi ne peuvent pas être fournies ce mois.

2. Bouches-du-Rhône : situation départementale du marché du travail (source : DIRECCTE)

Au troisième trimestre 2009, l'emploi salarié privé dans le département des Bouches-du-Rhône perd 6 965 emplois par rapport au troisième trimestre 2008. L'effectif départemental en septembre 2009 est donc de 524 884 salariés.

Les secteurs de la construction, de l'industrie et du tertiaire voient leur nombre de salariés diminuer (respectivement - 2,4 % dans l'industrie, - 1,2 % dans la construction et -1 % dans le tertiaire).

Par rapport au trimestre précédent (deuxième trimestre 2009), seul le secteur du tertiaire gagne des emplois. C'est une des conséquences de la saison touristique d'été.

Au quatrième trimestre 2009, le taux de chômage de la zone Marseille-Aubagne s'établirait à 13,5 % (données provisoires). C'est sur cette zone d'emploi du département que l'évolution trimestrielle constatée est la plus forte (+ 0,8 points). Une certaine aggravation de la situation est constatée : si l'on regarde l'écart entre les taux de chômage minimum et maximum calculés depuis le début de la crise, on note alors une variation similaire à celle constatée en France métropolitaine soit + 2,4 points. Il semblerait donc que Marseille ait contracté un retard de deux trimestres. Nous pouvons donc prévoir un arrêt de l'effet d'amortissement de la crise. Dans ce cadre, le renforcement de la politique de traitement social de la demande d'emploi est nécessaire.

En mars 2010, on constate une augmentation de 15 513 demandeurs d'emploi cat. A+B+C (données brutes) par rapport à mars 2009. L'augmentation (+ 12,1 %) est supérieure à celle enregistrée en région PACA (+ 11,4 %) mais similaire à celle constatée à l'échelle de la France métropolitaine (+ 12,3 %).

**En ce qui concerne les publics touchés**, entre mars 2009 et mars 2010, on constate toujours une augmentation des demandeurs d'emploi de moins de 25 ans (+ 11 % soit + 2051 DE). Cette augmentation est supérieure à celle enregistrée en PACA (+ 9 %) et en France (+ 7 %). L'évolution mensuelle du nombre de demandeurs d'emploi de moins de 25 ans montre que la situation se stabilise : la demande d'emploi diminue de - 0,6 % dans le département entre février 2010 et mars 2010.

On note aussi une augmentation du nombre de demandeurs d'emploi femmes (+ 10 % soit + 6 378 DE). La demande d'emploi des hommes augmente plus significativement : + 14,1 % soit 9 135 DE hommes de plus. Deux facteurs peuvent expliquer ce phénomène :

- Les secteurs d'activités impactés (BTP, industrie) ont plutôt une main d'œuvre masculine.
- Les femmes ont augmenté leurs niveaux de qualification.

La DIRECCTE constate aussi une progression pour les demandeurs d'emploi de plus de 50 ans (+ 17,1 % soit + 3 416 DE).

Un tiers des demandeurs d'emploi (35,2 %) est un demandeur d'emploi de longue durée (inscrit à Pôle Emploi depuis un an minimum). Le nombre de demandeurs d'emploi inscrits à Pôle Emploi dans le département depuis plus d'un an augmente de 23 % entre mars 2009 et mars 2010 (+ 26,6 % pour PACA et + 31,4 % pour la France).

D'avril 2009 à avril 2010, le nombre d'heures de chômage partiel autorisées dans le département des Bouches-du-Rhône a diminué de - 85,5 % pour atteindre environ 454 510 heures. Cependant, la crise ayant débuté en juillet 2008, cette diminution n'est pas significative. Une hypothèse d'explication réside dans le fait que les entreprises seraient arrivées à terme de l'utilisation du dispositif.

Entre mars 2009 et mars 2010, le nombre d'entrées à Pôle Emploi pour cause de licenciements économiques est en baisse de - 33,9 %, alors que la Région PACA et la France métropolitaine enregistrent respectivement une diminution de - 31,8 % et - 33 %.

Entre janvier 2010 et avril 2010, neuf plans de sauvegarde de l'emploi sont suivis dans les Bouches-du-Rhône. En avril 2010, une entreprise de transport maritime annonce 12 suppressions de postes sur Marseille.

Les tribunaux de commerce ont enregistré + 28 % de liquidations judiciaires entre 2008 et 2009. Les entreprises ne passent plus par le redressement judiciaire. Après une première vague de liquidations judiciaires qui est survenue en août 2009, les professionnels s'attendent à une seconde vague. En avril 2010, une entreprise marseillaise supplémentaire est en liquidation judiciaire. Le licenciement de 25 salariés sur le territoire est prévu.

### 3. Les offres d'emploi enregistrées dans les Bouches-du-Rhône et sur Marseille (DIRECCTE- Pôle Emploi, données départementales)

Selon la DIRECCTE, les offres d'emploi recueillies par Pôle Emploi en mars 2010 ont augmenté de + 18,4 % par rapport à mars 2009 dans les Bouches-du-Rhône, alors que la Région PACA et que la France métropolitaine constatent une augmentation plus importante (respectivement + 22,3 % et + 20,8 %).

Selon Pôle Emploi, en mars 2010, le nombre d'offres d'emploi collectées augmente de + 5 % dans le département par rapport au mois précédent. Les secteurs d'activités les plus pourvoyeurs d'offres dans les Bouches-du-Rhône sont le commerce - la vente - la grande distribution et les services à la personne. Ceux-ci représentent respectivement 17% et 16% des offres d'emploi collectées dans le département.

Dans les autres départements de la région PACA, les secteurs de l'hôtellerie-restauration et du tourisme-loisir-animation sont les plus pourvoyeurs d'offres d'emploi.

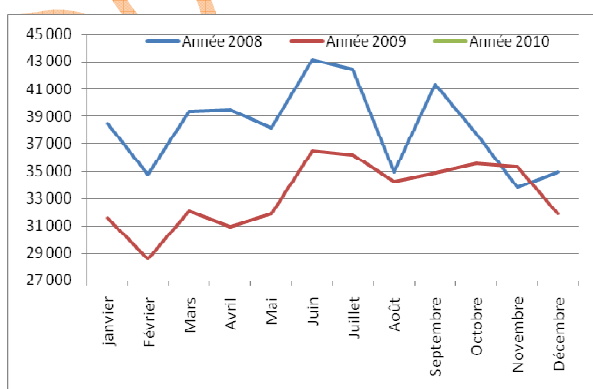
### 4. Point sur l'emploi intérimaire (source : URSSAF, POLE EMPLOI, PRISME PACA)

En mars 2010, l'URSSAF comptabilise 13 783 DUE dans l'intérim. Entre mars 2009 et mars 2010, le nombre de DUE dans l'intérim a augmenté de + 10 %.

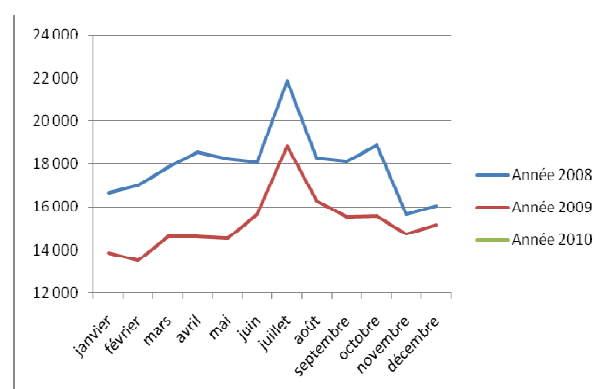
Le département des Bouches-du-Rhône enregistre quant à lui une augmentation annuelle de + 18 % de DUE dans l'intérim.

En janvier 2010, le PRISME PACA comptabilise, grâce à son enquête, 30 875 missions d'intérim dans les Bouches-du-Rhône représentant 12 974 équivalents temps plein. Entre janvier 2009 et janvier 2010, le nombre de missions et le nombre d'équivalents temps plein ont continué de diminuer (respectivement -2,1 % et -6,3 %).

Evolution du nombre de missions conclues



Evolution du nombre d'ETP



L'analyse par secteur d'activité montre une diminution mensuelle du nombre d'équivalents temps plein pour la majorité des secteurs. Entre décembre 2009 et janvier 2010 :

- La construction voit son nombre d'ETP diminuer de - 7 % (soit - 200 ETP)
- Le commerce voit son nombre d'ETP diminuer de - 25,9 % (soit - 500 ETP)
- Le secteur des transports et entreposages voit son nombre d'ETP diminuer de -24,2 % (soit - 600 ETP)
- Le secteur de l'hébergement et restauration voit son nombre d'ETP diminuer de -7,9 % (soit - 10 ETP).

5. Quelques informations sur les Déclarations Uniques d'Embauche (DUE) recueillies auprès de l'URSSAF des Bouches-du-Rhône (source : URSSAF)

En mars 2010, l'URSSAF compte 22 631 DUE hors intérim sur le territoire de la Maison de l'Emploi de Marseille<sup>1</sup> (soit + 21 % par rapport au nombre d'embauches en mars 2009). 84 % sont des CDD et 16 % sont des CDI. Le nombre de CDI a augmenté de + 5 % de mars 2009 à mars 2010, le nombre de CDD a augmenté de + 24 %. Lorsque l'on regarde de plus près les embauches en CDI, seul le secteur de l'hôtellerie-restauration voit son nombre de DUE diminuer (-18 %). Dans l'industrie, si le nombre d'intentions d'embauches en CDI augmente de + 7 %, il diminue de - 17 % en CDD.

Entre mars 2009 et mars 2010, seul le secteur de l'industrie voit son nombre de DUE diminuer (- 7%). Les services et le commerce sont les secteurs qui comptabilisent la plus forte augmentation du nombre de DUE (respectivement + 24 % et + 20 %).

61 % des DUE hors intérim ont été enregistrées dans les entreprises de plus de 20 salariés en février 2010. Le nombre de DUE comptabilisées dans les entreprises de moins de 20 salariés augmente de + 6 % entre mars 2009 et mars 2010.

Tous les publics profitent de l'augmentation annuelle des DUE hors intérim.

La majorité de ces embauches restent des CDD et nous ne connaissons pas la durée des contrats.

6. Quelques informations concernant la santé des entreprises (sources : Banque de France, Vue d'ensemble de l'activité économique, PACA - tendances régionales - Mai 2010 – URSSAF des Bouches-du-Rhône, La note conjoncture, mars 2010)

Chaque mois, la Banque de France publie des informations sur l'activité économique des entreprises de la région PACA. Ainsi, d'après les résultats d'une enquête envoyée aux entreprises locales, il est possible d'avoir une vision qualitative de la santé des entreprises par grands domaines d'activités : industrie, BTP, commerce et services marchands.

Au mois d'avril 2010, l'activité industrielle a continué de progresser même si le rythme paraît moins important qu'au premier trimestre. Les carnets de commande des entreprises industrielles sont jugés « satisfaisants » par les entreprises, excepté dans le secteur dans

---

<sup>1</sup> Le territoire de la Maison de l'Emploi de Marseille est composé des communes de Marseille, Allauch, Plan-de-Cuques et Septèmes-les-Vallons.

industries de biens de consommation. L'emploi paraît avoir cessé son érosion depuis le mois de janvier 2010 et l'enquête révèle que les effectifs salariés ont tendance à stagner.

En avril 2010, dans l'hôtellerie-restauration, le taux de fréquentation a quelque peu augmenté. Si quelques embauches ont été réalisées, « peu d'évolutions sont attendues à court terme par les professionnels du secteur ». Dans le secteur des transports routiers de marchandise, la situation paraît fragile, l'activité s'est de nouveau repliée.

Le secteur du travail temporaire a vu un « raffermissement de la demande ». Le nombre de missions a légèrement augmenté.

La Banque de France n'a pas encore publié les résultats de l'enquête concernant le secteur du Bâtiment et des Travaux Publics. Ces données seront prochainement disponibles à l'adresse suivante :

[http://www.banque-france.fr/fr/statistiques/economie/economie-conjoncture/tendances\\_regionales/paca.htm](http://www.banque-france.fr/fr/statistiques/economie/economie-conjoncture/tendances_regionales/paca.htm)

L'URSSAF des Bouches-du-Rhône, dans « La note conjoncture » de mars 2010, diffuse des informations sur l'état des recouvrements des cotisations. Cet indicateur est révélateur de la santé des entreprises puisqu'il montre l'activité et les difficultés de paiement de ces dernières. L'URSSAF indique un démarrage confirmé des encaissements mais toujours faible dans les petites structures (moins de 10 salariés). « Après une année 2009 en fort ralentissement sur les montants des encaissements, le démarrage de 2010 se confirme au mois de mars : + 0,5 % d'encaissements supplémentaires ».

Parallèlement à cela, les demandes de délais de paiement des entreprises du secteur privé sont toujours en progression : + 28 % d'augmentation annuelle constatée en mars 2008.

« Pour l'année 2010, 3 125 établissements ont sollicité l'URSSAF pour l'obtention d'un délai de paiement. Ce sont surtout les petites structures qui sont demandeuses : elles sollicitent 80 % des demandes de délais alors qu'elles représentent environ 60 % des établissements du département.

#### 7. L'enquête des besoins de main d'œuvre (BMO) 2010 (source : Pôle Emploi)

Conduite par Pôle Emploi et le CREDOC, l'enquête des besoins de main d'œuvre recense les projets de recrutement des établissements sur un secteur géographique donné. Connaître, par secteur et par métier, les intentions d'embauche et les difficultés de recrutement que les employeurs peuvent rencontrer, contribue à l'amélioration de l'orientation des demandeurs d'emploi vers les dispositifs de formation ou les métiers en adéquation avec les besoins du marché du travail.

Dans la Région PACA, les employeurs ayant répondu à l'enquête envisagent de réaliser 163 800 recrutements. Dans les Bouches-du-Rhône, ce sont 52 263 projets de recrutement (un tiers des intentions d'embauche de la région) alors que le bassin d'emploi de Marseille en recense 20 582 (soit 40 % des projets recensés dans le département).

Dans la région PACA, les métiers rassemblant le plus grand nombre de projets de recrutement sont les métiers de l'hôtellerie-restauration (serveurs de café, de restaurant et commis, aides, apprentis, employés polyvalents de cuisine), les métiers du secteur agricole (agriculteurs salariés, ouvriers agricoles, viticulteurs, cueilleurs, etc.). Ces métiers sont marqués par une forte saisonnalité.

Viennent ensuite les agents d'entretiens (5<sup>ème</sup> position). Ce métier comporte le plus grand nombre de projets de recrutement dans le bassin d'emploi de Marseille : 1251 projets. Ce nombre important peut être dû à la nature même des contrats de travail proposés (contrats de quelques heures par semaine).

Les cinq métiers rassemblant le plus grand nombre de projets de recrutement sur le bassin d'emploi de Marseille sont :

Libellé des métiers	Projets de recrutement	Difficulté à recruter (en %)	Emplois saisonniers (en %)
Agents d'entretien de locaux	1251	15,7 %	12,4 %
Aides à domicile, aides ménagères, travailleuses familiales	858	66,3 %	11,5%
Aides soignantes	802	44,6 %	22,1 %
Professionnels de l'animation socio-culturelle	790	47,6 %	59,5 %
Commerciaux (techniciens commerciaux en entreprise)	728	55,2%	6,8 %

Les employeurs attendent certaines difficultés de recrutement, soit dues à la nature même des contrats de travail proposés (dans le cas des aides à domicile et des commerciaux par exemple), soit dues à un déficit de demande d'emploi (aides soignantes).

Les projets de recrutement sont toutefois moins soumis à la saisonnalité qu'en Région PACA.

Il est impossible de comparer le nombre de projets de recrutement avec ceux de l'année 2009 puisque le champ des établissements enquêtés a été élargi en 2010.<sup>2</sup>

Cependant, nous ne constatons pas de différence entre les secteurs d'activités qui rassemblent le plus grand nombre de projets de recrutement, que ce soit à l'échelle de la Région PACA ou à celle du bassin d'emploi de Marseille.

<sup>2</sup> Le champ de l'enquête a été élargi aux entreprises de 0 salarié ayant émis au moins une déclaration d'embauche au cours des 12 derniers mois, aux établissements du secteur agricole, aux établissements du secteur public relevant des collectivités locales et territoriales, des établissements publics administratifs.