

# Trimestr'emploi

N°7 - DONNÉES 2<sup>ÈME</sup> TRIMESTRE 2012 - PARUTION OCTOBRE 2012



**EDITO :** «La situation de l'emploi sur le territoire MDEM au second trimestre 2012 confirme la tendance des douze derniers mois : l'incertitude. En effet, malgré le dynamisme de certains secteurs la création d'activité ne progresse pas, l'emploi du territoire peine à se redresser durablement, les

CDD s'imposent très largement sur le marché du travail et l'intérim n'arrive pas à rebondir.

L'emploi salarié du territoire peine encore quant à lui à se redresser durablement, contrairement au reste du département. Il baisse même significativement dans les secteurs du BTP et des services opérationnels, attirant l'attention sur une situation préoccupante malgré les grands projets économiques.

De plus, la situation de l'emploi est contrastée : l'emploi progresse au nord où se concentre le quart des emplois et des actifs, mais baisse au centre. Et dans les emplois créés, c'est le besoin en flexibilité qui semble primer dans l'offre des entreprises.

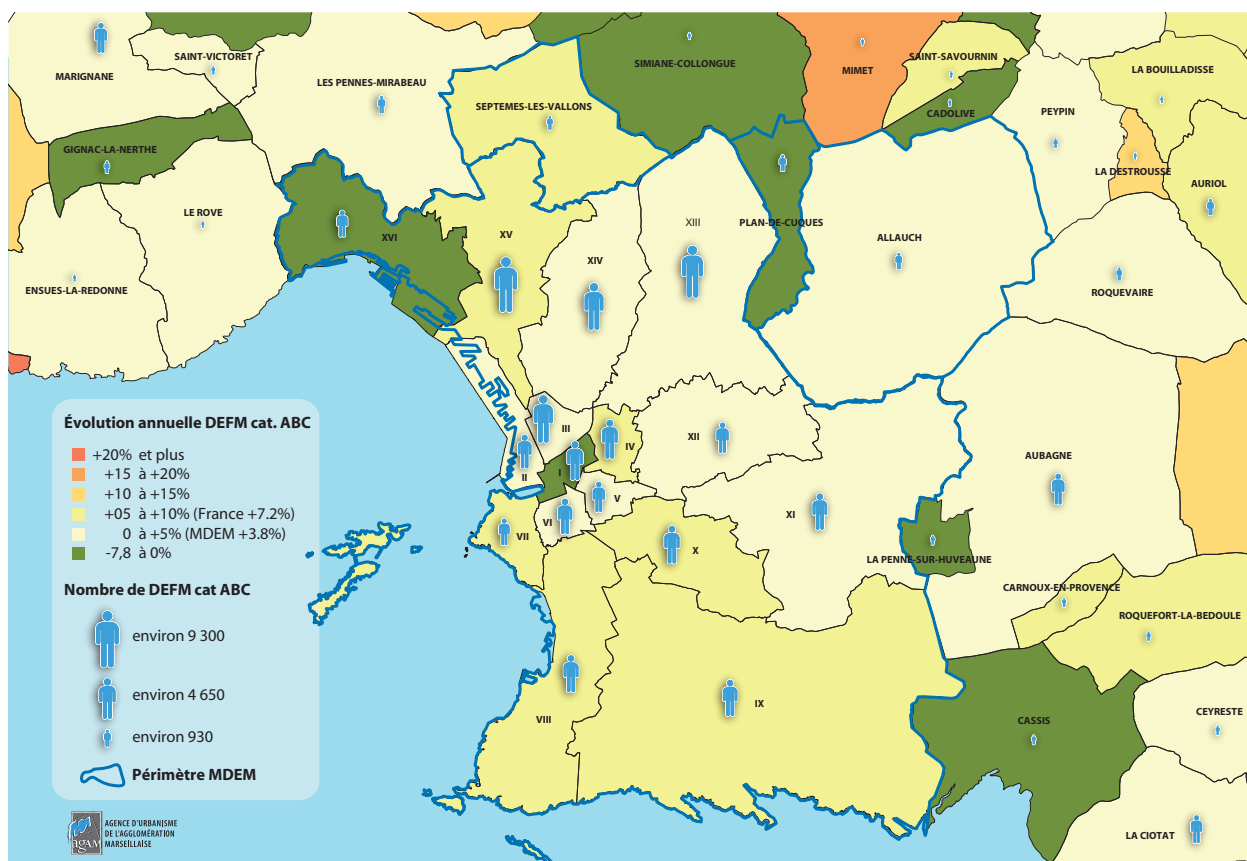
Notons que les petites et moyennes entreprises restent les principaux recruteurs du territoire et que malgré l'évolution positive des déclarations d'embauche de leur part, le taux de chômage de la zone d'emploi progresse à 12.9% pour Marseille-Aubagne, atteignant ainsi son plus haut niveau depuis l'entrée dans la crise. Les chômeurs de longue durée ainsi que les jeunes actifs sont toujours les plus durement touchés.»

**Jacques Rocca Serra**

Président de la Maison de l'Emploi de Marseille

## Le climat d'incertitude persiste et freine le développement de l'emploi

Périmètres d'étude	Emploi salarié privé		Déclarations Uniques d'Embauche				Demandeurs d'emploi cat. ABC	
	Nombre	Évolution trimestrielle (CVS)	Hors intérim		Intérim		Nombre	Évolution trimestrielle (CVS)
			Nombre	Évolution trimestrielle (CVS)	Nombre	Évolution trimestrielle (CVS)		
<b>Maison de l'Emploi de Marseille</b>	250 287	-0,03%	75 950	-6,5%	54 998	+3,7%	77 985	+0,4%
<b>Bouches-du-Rhône</b>	583 559	+0,21%	171 500	-14,3%	122 100	+1,2%	155 824	+0,4%

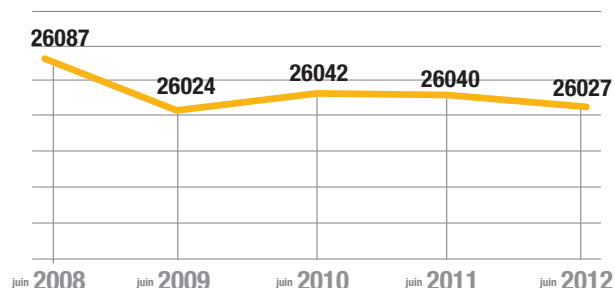


## LES ÉTABLISSEMENTS EMPLOYEURS

### Baisse légère du nombre d'établissements employeurs sur le territoire MDEM

⇒ Nombre : 26 027 établissements employeurs dans le privé à fin juin 2012 (URSSAF)

⇒ Evolution annuelle : -0,5% en un an (entre fin juin 2011 et fin juin 2012)



Évolution du nombre d'établissements du secteur privé avec au moins un salarié - Source : Urssaf des Bouches du Rhône, juin 2012

Le nombre d'établissements employeurs du secteur privé au mois de juin 2012 est quasi stable comparé au mois de juin 2011 et 2010 (il baisse très faiblement de 0,05% entre 2011 et 2012 et reste stable entre 2010 et 2011). Depuis 4 ans leur nombre a peu diminué (-0,2%, soit seulement 60 employeurs en moins).

Il y a cependant quelques secteurs activités où le nombre d'employeurs progresse : il s'agit du commerce (+65 établissements), de la construction (+41), des technologies de l'information et de la communication (+24), de l'hébergement/restauration (+20) ainsi que le secteur de la finance/assurance (+13).

## LES CRÉATIONS D'ACTIVITÉ

### 2 498 créations d'entreprises sur le territoire de la MDEM au 2<sup>e</sup> trimestre 2012

Au 2<sup>e</sup> trimestre 2012, les créations d'entreprises sur le territoire de la Maison de l'Emploi de Marseille connaissent une légère progression de +1% par rapport au 2<sup>e</sup> trimestre 2011. Évolution légèrement en deçà de la tendance départementale (+2%).

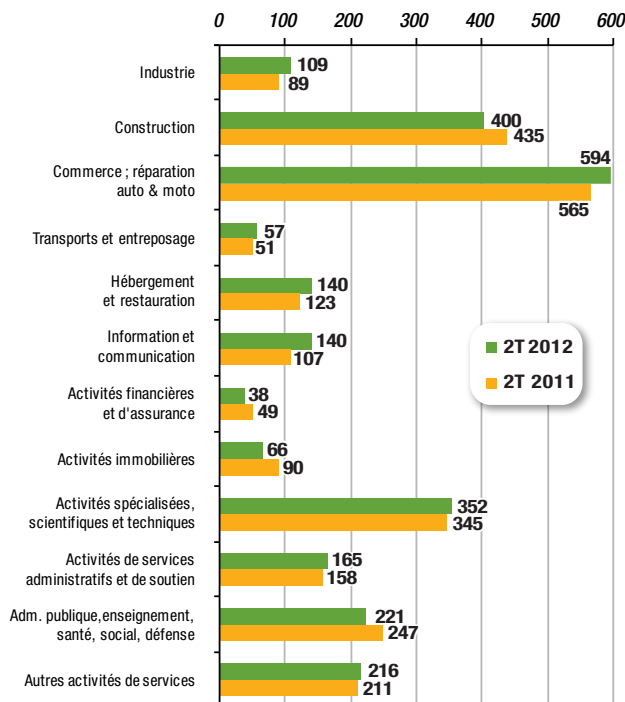
Le rebond des créations d'entreprises sous le statut de l'auto-entrepreneur se confirme avec une progression de +12% au 2<sup>e</sup> trimestre 2012. Les auto-entrepreneurs représentent ainsi 61% des créations sur le territoire de la MDEM. Rappelons toutefois que seuls 60% des auto-entrepreneurs débutent leur activité avec un chiffre d'affaires mensuel moyen d'environ 1 000 € (étude nationale - INSEE Première 1388).

En termes sectoriels, on note sur le territoire de la Maison de l'Emploi de Marseille des évolutions contrastées. Parmi les hausses on remarque en particulier ce trimestre : un secteur industriel qui progresse de +22%, un rebond du secteur de l'information et de la communication (+31%) qui doit toutefois être confirmé après un 1<sup>er</sup> trimestre décevant, un rebond du commerce, qui après une année 2011 en baisse de -11%, connaît un 2<sup>e</sup> trimestre 2012 en hausse de +5% par rapport au 2<sup>e</sup> trimestre 2011.

Retrouvez toutes les données de la création des territoires des Bouches-du-Rhône sur : <http://jentreprends-dansle13.com>

### Évolution des créations d'entreprises sur le territoire de la MDE de Marseille

Source : pôle ressources économiques CCIMP



## L'EMPLOI SALARIÉ PRIVÉ

Contrairement au reste du département, l'emploi du territoire a du mal à se redresser

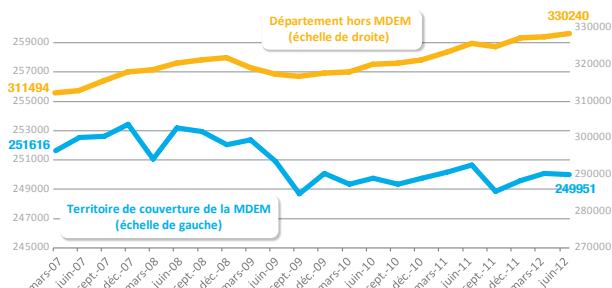
⇒ Nombre : 250 287 emplois salariés dans le privé à fin mars 2012 (URSSAF)

⇒ Evolution trimestrielle : -0,03% (CVS)

L'emploi salarié privé du territoire de la MDEM augmente sur les trois derniers trimestres (+0,35% au 2<sup>e</sup> trim. 2012, +0,14% au 1<sup>er</sup> trim. 2012 et +0,8% au 4<sup>e</sup> trim. 2011 - données CVS).

Cependant, depuis 4 ans le volume d'emploi ne progresse pas et se stabilise, en fluctuant légèrement, autour de la barre des 250 000 salariés.

23% de ces emplois sont dans des établissements employeurs du territoire Nord de la MDEM (Marseille-nord et Septèmes les Vallons). Ce territoire concentre 26% des actifs de la MDEM. Il génère donc plus d'actifs que d'emplois et donc plus d'éloignement dans les déplacements. De même le Sud et l'Est (du 8<sup>e</sup> au 16<sup>e</sup> arr., Allauch et Plan-de-Cuques), avec 36% des emplois du privé et 41% des actifs du territoire MDEM ont aussi une problématique de déplacement professionnelle importante.



Évolution de l'emploi salarié du privé (CVS)

Source : Urssaf des Bouches du Rhône, juin 2012

### Evolution contrastée entre les secteurs

⇒ Emploi dans le commerce : 35 502 emplois salariés dans le privé à fin mars 2012 (URSSAF)

⇒ Evolution trimestrielle : +0,06% (CVS)

L'évolution conjoncturelle de l'emploi salarié n'est pas la même entre les grands secteurs économiques.

L'emploi progresse dans l'industrie depuis deux trimestres (+0,51% au 1<sup>er</sup> trim. et +0,77% au 2<sup>e</sup> trim.). Mais le bilan sur ces 4 dernières années demeure négatif (-0,11% sur 1 an et -7,2% sur 4 ans). Il augmente également au 2<sup>e</sup> trimestre dans les hôtels, cafés et restaurants (+0,41%), dans le commerce (+0,06%), dans le transport et l'entreposage (+1,17%).

L'emploi baisse significativement dans le BTP (-1,6%/trim.) et les services opérationnels (-1,86%/trim.). Ces activités étant de bons indicateurs de l'état de l'économie, cela montre que la situation de l'emploi reste préoccupante.

	Part %	EVOLUTION	
		Trimestrielle (CVS)	Annuelle
<b>Total privé</b>	100%	-0,03%	-0,26%
<b>Industrie</b>	7%	0,77%	-0,11%
<b>BTP</b>	6%	-1,60%	-2,16%
<b>Hôtels, Cafés et Restaurants (HCR)</b>	6%	0,41%	0,0%
<b>Commerce</b>	14%	0,06%	-0,03%
<b>Transport et entreposage</b>	12%	1,17%	-1,10%
<b>Services aux entreprises</b>	<b>Haute Valeur Ajoutée</b>	17%	-0,07%
	<b>Faible Valeur Ajoutée</b>	10%	-1,86%
<b>Santé et action sociale</b>	14%	-0,20%	-0,20%
<b>Autres services (immobilier, administration, éducation, loisirs...)</b>	13%	1,51%	-0,05%

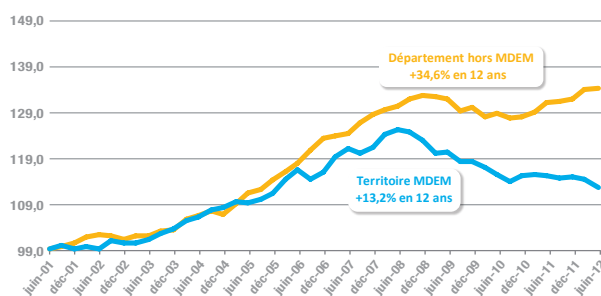
### Pas de reprise de l'emploi dans le BTP sur le territoire MDEM mais nette progression dans le reste du département

⇒ Nombre : 15 461 salariés dans la construction à fin mars 2012 (URSSAF)

⇒ Evolution trimestrielle : -1,6% (CVS)

L'emploi dans ce secteur ne se redresse pas depuis fin 2008 sur le territoire de la MDEM. Il était à son plus haut niveau en 2008 avec 17 196 salariés dans ce secteur. À fin juin 2012 le BTP du territoire MDEM a perdu 10,1% de ses effectifs, soit 1 728 salariés en moins.

Nous ne constatons pas du tout la même tendance dans le reste du département où la reprise de ce secteur est avérée et régulière depuis 2011.



Évolution de l'emploi salarié privé du secteur de la construction

(corrigée des variations saisonnières, CVS), Graphique en base 100 en juin 2001

Source : Urssaf des Bouches du Rhône, juin 2012.

## LES DÉCLARATIONS D'EMBAUCHE

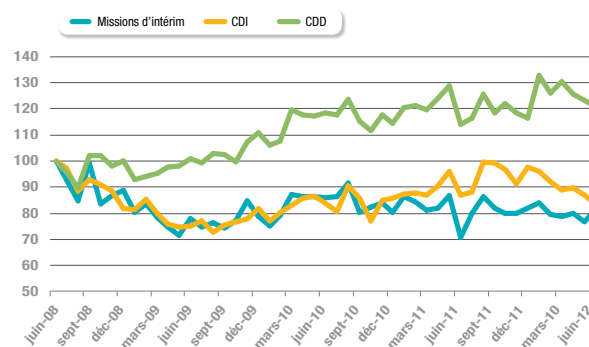
### Hausse des déclarations d'embauche dans l'intérim

- ⇒ Nombre : 54 998 missions intérimaires (URSSAF, 2<sup>e</sup> trim. 2012)
- ⇒ Évolution trimestrielle : +3,7% (CVS)

Depuis quelques années, le nombre de déclarations d'embauche en CDD progresse régulièrement, gagnant 21% en 3 ans de juin 2008 à juin 2012. Leur poids sur le marché du travail a beaucoup progressé. Les CDD majoritaires, représentent 57% de l'ensemble des embauches (contrats et missions) ont beaucoup progressé en trois ans, +11 points.

Le marché intérimaire malgré la hausse au 2<sup>e</sup> trimestre 2012 de +3,7% (CVS), est peu dynamique comparé à l'année 2008 et aux années antérieures. En effet, sur 3 ans le volume de missions est en baisse de 12,7%.

#### Évolution des Déclarations Uniques d'Embauche



Graphique en base 100 en juin 2008.

Source : Urssaf des Bouches du Rhône, juin 2012.

### Seuls les entrepreneurs des activités de transport/entreposage, et de santé/action sociale ont plus embauché au 2<sup>e</sup> trimestre

- ⇒ Évolution 2<sup>e</sup> trimestre 2012 : -6,5% (CVS)
- ⇒ Évolution annuelle : +0,3%

	DUE de 1 <sup>er</sup> trim. 2012 hors missions intérimaires	Part %	Part de CDI (%)	EVOLUTION		
				Trimestrielle (CVS)	Sur un an	
<b>Total privé</b>	75 950	100%	14%	-6,5%	0,3%	
<b>Industrie</b>	1 177	2%	38%	-7,2%	-2,0%	
<b>BTP</b>	2 399	3%	46%	-11,9%	-5,0%	
<b>Hôtels, Cafés et Restaurants (HCR)</b>	9 462	12%	17%	-9,1%	-9,1%	
<b>Commerce</b>	6 295	8%	23%	-9,1%	4,5%	
<b>Transport et entreposage</b>	2 065	3%	24%	5,2%	-1,1%	
<b>Services aux entreprises</b>	<i>Haute Valeur Ajoutée</i>	15 783	21%	9%	-4,5%	13,3%
	<i>Faible Valeur Ajoutée</i>	7 370	10%	25%	-10,2%	12,7%
<b>Santé et action sociale</b>	13 683	18%	6%	4,5%	-6,7%	
<b>Autres services (immobilier, administration, éducation, loisirs...)</b>	17 716	23%	7%	-11,1%	-3,3%	

La baisse en volume des déclarations d'embauche est la plus forte dans les services aux entreprises, avec une perte de -1 573 DUE en un trimestre (CVS). Elles ont également beaucoup baissé dans la catégorie «Autres services» (immobilier, administration, éducation, loisirs... : 22 216 DUE, CVS).

Deux secteurs résistent au 2<sup>e</sup> trimestre : le transport & entreposage (+5,2%/trim., CVS) et la santé & action sociale (+4,5%/trim., CVS). Cependant pour ces deux secteurs la conjoncture à un an est plutôt négative.

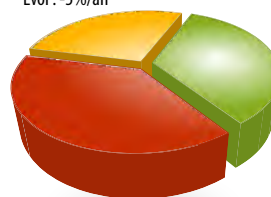
### Les petites et moyennes entreprises restent les principaux recruteurs du territoire

- ⇒ Évolution des DUE de petites entreprises : +3%/1an
- ⇒ Évolution des DUE de moyennes entreprises : +2%/1an

Les petites entreprises (moins de 20 salariés) et les moyennes entreprises (entre 20 et 250 salariés) sont très dynamiques sur le marché du travail. Elles comptabilisent plus de 3 déclarations d'embauche sur 4 et le marché est en hausse (+2% /an pour les petites et +3%/an pour les moyennes). Par contre les grandes entreprises ont déclaré moins recruter au 2<sup>e</sup> trimestre 2012.

#### Grandes entreprises

Part DUE : 27%, Part CDI : 12%  
Évol : -5%/an



#### Petites entreprises

Part DUE : 34%, Part CDI : 18%  
Évol : +3%/an

#### Moyennes entreprises

Part DUE : 39%, Part CDI : 11%  
Évol : +2%/an

Déclaration unique d'embauche

Source : Urssaf des Bouches du Rhône, juin 2012

## LA DEMANDE D'EMPLOI

### Un fort volume de demandeurs d'emploi mais une progression trimestrielle qui reste modérée

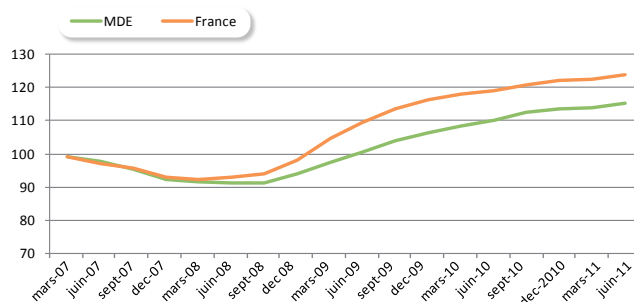
⇒ Nombre : 77 985 demandeurs d'emploi (cat. ABC)

⇒ Evolution annuelle : +0,4% (CVS)

Au deuxième trimestre 2012, le territoire de la MDEM comptabilise 77 985 demandeurs d'emploi de catégorie ABC. La progression annuelle de la demande d'emploi reste forte (+3,8%, soit +2 845 personnes), mais conserve un rythme nettement inférieur à celui observé au niveau national (+7,2%).

Malgré ce niveau particulièrement élevé de demandeurs d'emploi, le trimestre enregistre une augmentation qui reste modérée. En effet, si on corrige l'effet saisonnier (données CVS, voir graphique), l'évolution trimestrielle est de +0,4% dans notre territoire, soit une hausse nettement inférieure à l'évolution nationale (+1,6%).

Données CVS Demandeurs d'emploi en fin de mois (cat. ABC)  
Graphique en base 100 au 1<sup>er</sup> trimestre 2007



Sources : STATISTIQUES DU MARCHÉ DU TRAVAIL - PÔLE EMPLOI - DIRECCTE PACA SESE, DARES

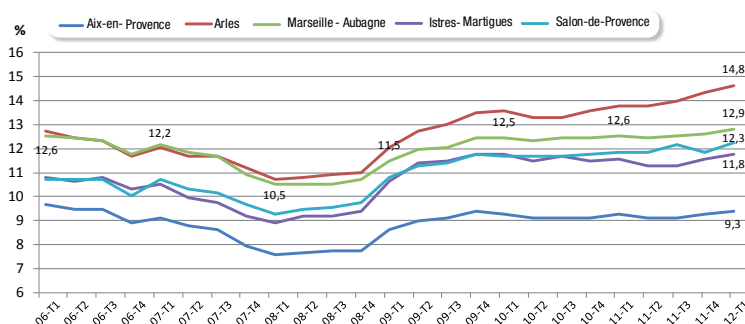
### Le taux de chômage de la zone d'emploi progresse légèrement

⇒ Nombre : 12,9% dans la zone d'emploi Marseille-Aubagne (ZE 2010)

⇒ Évolution annuelle : +0,3 point

Au 1<sup>er</sup> trimestre 2012, le taux de chômage localisé à la zone d'emploi (selon le nouveau découpage géographique de l'INSEE) s'établit à 12,9% pour Marseille-Aubagne. Ce niveau est le plus important obtenu depuis l'entrée dans la crise. Il est en progression annuelle de 0,3 point. On notera également que le taux de chômage de Marseille-Aubagne est supérieur à celui des zones d'emploi voisines (9,3% pour Aix-en-Provence, 11,8% pour Istres-Martigues et 12,3% pour Salon-de-Provence), à l'exception d'Arles (14,8%).

Taux de chômage localisés par zone d'emploi en %  
(nouvelle définition), en moyenne trimestrielle (CVS)



Source : Insee série de 2006-T1 à 2012-T1

### Un fort chômage de longue durée, mais une progression moins rapide qu'en France

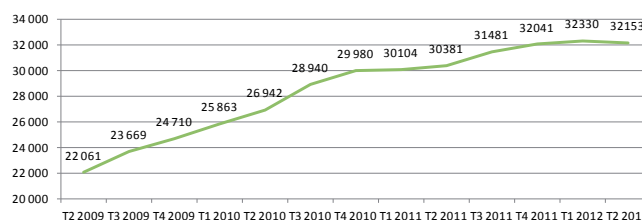
⇒ Nombre : 32 153 demandeurs d'emploi de longue durée (cat. ABC, plus d'un an)

⇒ Evolution annuelle : +5,8%

Les chômeurs de longue durée (supérieure à un an) constituent une part particulièrement importante des demandeurs d'emploi, puisqu'ils représentent pas moins de 41% de l'effectif (39% en France). Ils enregistrent également une hausse annuelle conséquente dans notre territoire (+5,8% soit +1 772 personnes), même si elle reste plus faible qu'à l'échelle nationale (+8%).

Mais la progression la plus importante concerne les chômeurs de plus de 50 ans (+13,5%, soit +1 812 personnes), un peu moins que le niveau national (+14,7%). Le chômage des femmes enregistre une hausse de 4,4%, contre +7,1% en France. Les demandeurs d'emploi de moins de 25 ans sont les moins touchés avec une augmentation de seulement 0,9%, qui est de surcroît nettement inférieure à l'augmentation constatée au niveau national (+5,7%). On notera cependant que 19% des jeunes actifs sont à la recherche d'un emploi (17% en France).

Nombre de demandeurs d'emploi de longue durée (plus d'un an)  
dans le territoire de la MDEM - DEFM cat. ABC



Sources : STATISTIQUES DU MARCHÉ DU TRAVAIL - PÔLE EMPLOI - DIRECCTE PACA SESE, DARES



