

# Trimestr'emploi

Numéro 2 • information au 1er trimestre 2011 • Date de publication : juin 2011

## Sommaire

- Les chiffres clés .....p.1
- Le tissu économique et l'emploi .....p.2
- Les demandeurs d'emploi .....p.3-4
- L'enquête annuelle en Besoins de Main d'Oeuvre 2011 ...p.5
- Définitions .....p.5

## édito

Jacques Rocca Serra,  
Président de la Maison de l'Emploi de Marseille



“Fruit d'une réflexion et d'un échange conduit par la Maison de l'Emploi et ses partenaires, Trimestr'Emploi se veut le reflet de la situation locale de l'emploi et du marché du travail.

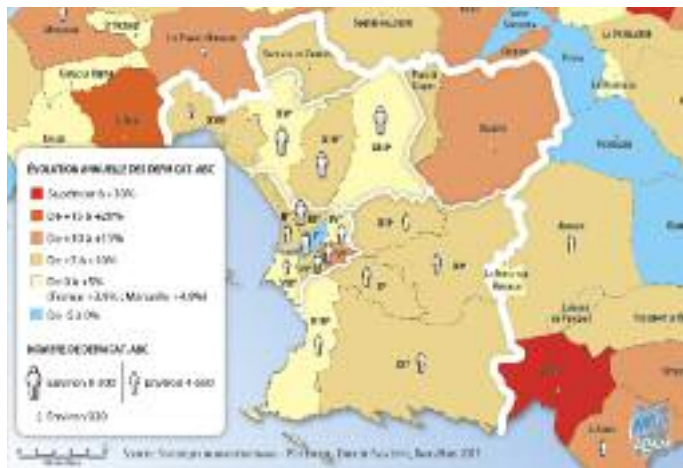
Dans ce deuxième numéro, nous avons fait le choix de consacrer une fiche à l'enquête sur les «Besoins de Main d'Oeuvre» réalisée par Pôle emploi. Cette étude a un double mérite : d'une part elle permet de rendre compte des intentions d'embauche des entreprises, et d'autre part elle pointe les difficultés que celles-ci rencontrent dans leurs démarches de recrutement sur certains métiers. Certains indicateurs nous montrent que la fin de la récession est proche. De plus, la progression du chômage reste localement moins importante pour les jeunes qui constituent une priorité réaffirmée des politiques publiques en matière d'emploi.”

### > Chiffres clés

Périmètres d'étude	Emploi salarié privé		Salaire moyen par tête en euro		Déclarations Uniques d'Embauche				Demandeurs d'emploi cat. ABC		Etablissements employeurs	
	Nombre	Evolution annuelle	Moyenne	Evolution annuelle	Nombre	Evolution annuelle	Nombre	Evolution annuelle	Nombre	Evolution annuelle	Nombre	Evolution annuelle
Maison de l'Emploi de Marseille	248 620	+ 0.5 %	2 200	+ 2 %	22 808	0 %	12 743	-8 %	76 557	+ 5.0 %	26 448	+ 1.4 %
Bouches-du-Rhône	566 620	+ 1.2 %	2 216	+ 2.3 %	48 704	-4 %	40 275	0 %	154 389	+ 6.0 %	59 770	+ 1.6 %

Chiffres clés au 31 mars 2011 et évolution entre le 1er trimestre 2010 et le 1er trimestre 2011 • Source : URSSAF des Bouches-du-Rhône, DIRECCTE, Pôle emploi PACA, AgAM

### > Une progression de la demande d'emploi toujours plus rapide qu'à l'échelle nationale



Evolution du nombre de demandeurs d'emploi entre mars 2010 et mars 2011

Nombre de demandeurs d'emploi en mars 2011 • Source : AgAM, DIRECCTE PACA, Pôle emploi



> Nombre : 76 557  
> Evolution annuelle : + 5%

En mars 2011, le territoire de la Maison de l'Emploi de Marseille [Marseille, Allauch, Plan-de-Cuques et Septèmes-les-Vallons] compte **76 557 demandeurs d'emploi de catégorie ABC**. Par rapport à l'année précédente, le nombre de demandeurs d'emploi augmente de + 5%. Ce rythme de progression se révèle plus rapide qu'à l'échelle nationale (+ 3.9%) et confirme la tendance observée depuis le printemps 2010. Au 1<sup>er</sup> trimestre 2011, les plus importantes progressions annuelles enregistrées sur le territoire de la MDEM concernent Allauch (+ 13.7%), le 5<sup>ème</sup> arrondissement (+ 10.3%) et le 11<sup>ème</sup> arrondissement (+ 8.3%). A l'inverse le 1<sup>er</sup> arrondissement enregistre un recul (-2.5%).

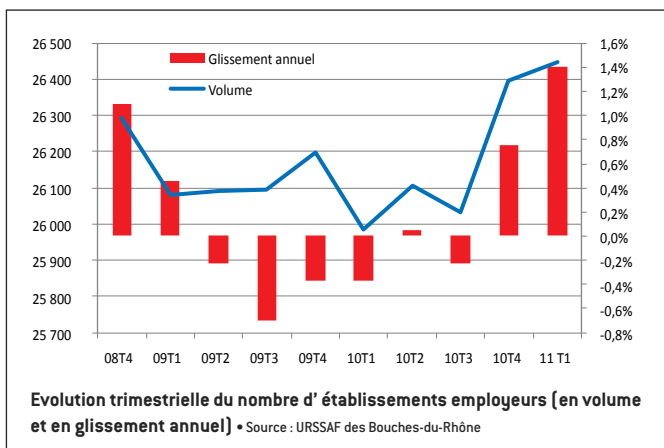


# le tissu économique et l'emploi

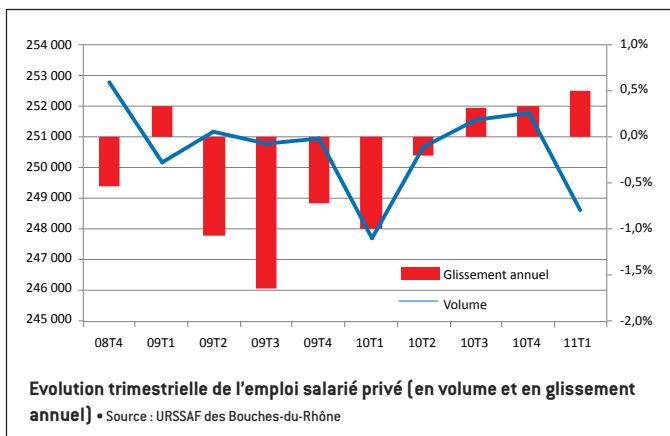
## > L'augmentation du nombre d'établissements employeurs entre le 1<sup>er</sup> trimestre 2010 et le 1<sup>er</sup> trimestre 2011

> Nombre : 26 448 établissements  
> Evolution annuelle : + 1.4 %

Au 1<sup>er</sup> trimestre 2011, notre territoire compte **26 448 établissements employeurs** relevant du régime général de l'URSSAF. Ce chiffre continue de progresser légèrement (+1.4 %) depuis le 1<sup>er</sup> trimestre 2010. Les établissements du territoire affiliés à l'URSSAF ont globalement résisté à la crise économique et leur nombre est aujourd'hui plus important qu'au 4<sup>ème</sup> trimestre 2008, au début du phénomène.



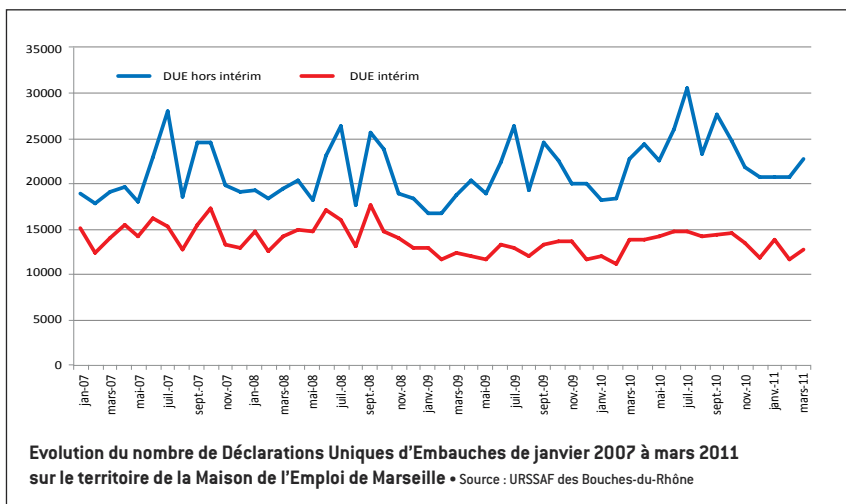
## > La stagnation du nombre d'emplois salariés privés entre le 1<sup>er</sup> trimestre 2010 et le 1<sup>er</sup> trimestre 2011



> Nombre : 248 620 emplois  
> Evolution annuelle : + 0,5%

Notre territoire compte **248 620 emplois salariés privés** au 1<sup>er</sup> trimestre 2011. Entre le 1<sup>er</sup> trimestre 2010 et le 1<sup>er</sup> trimestre 2011, le nombre d'emplois a très légèrement augmenté (+0.5 %). Toutefois, plus de 3 000 emplois ont été supprimés par rapport au trimestre précédent (4<sup>ème</sup> trimestre 2010). Cette même tendance avait été observée entre le 4<sup>ème</sup> trimestre 2009 et le 1<sup>er</sup> trimestre 2010, conséquence probable d'une certaine saisonnalité de l'emploi en fin d'année.

## > Une diminution annuelle des intentions d'embauche



> Nombre : 35 551 DUE  
> Evolution annuelle : - 2.6%

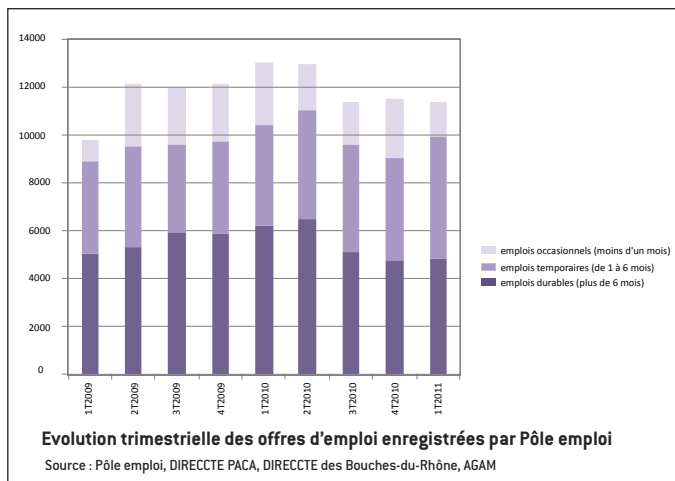
En mars 2011, 84 % des Déclarations Uniques d'Embauche (DUE) hors intérim concernent des CDD et 16 % des CDI. Le nombre de CDD reste équivalent entre mars 2010 et mars 2011 alors que le nombre de CDI augmente (+ 4 %). Sur notre territoire, les DUE totales sont en diminution en mars 2011 par rapport à mars 2010 (- 2.6 %), conséquence d'une diminution importante des DUE enregistrées dans l'intérim (- 8 %). Les DUE de type intérim représentent 35.8 % du total. La politique d'embauche des établissements est différente selon leur taille. Les établissements de moins de 20 salariés déposent moins de déclarations préalables (-11 % sur un an). Les établissements de 20 à 249 salariés offrent plus de contrats (+14 %) que ceux-ci soient des CDD ou des CDI. Ces nouvelles informations contrastent avec les évolutions positives notées entre décembre 2009 et décembre 2010. L'effet de la saisonnalité sur l'emploi peut être une explication de cette tendance.

NB : Les intentions d'embauche de type intérim sont déclarées au lieu d'implantation de la société d'intérim et non au futur lieu de travail.

## > Un nombre d'offres d'emploi enregistrées par Pôle emploi comparable au trimestre précédent

> Nombre : 11 356 offres collectées par Pôle emploi

Environ **11 360 offres** ont été collectées par Pôle emploi au cours du 1<sup>er</sup> trimestre 2011 sur notre territoire. Ce nombre est comparable à celui du trimestre précédent, mais n'atteint pas celui du 1<sup>er</sup> trimestre 2010. Il s'agit pour 42,4 % d'entre elles d'offres d'emploi durables (plus de 6 mois), pour 45,2 % d'offres d'emplois temporaires, et pour 12,4 % d'offres d'emplois occasionnels (un pourcentage en baisse ce trimestre). A l'inverse, le nombre d'offres pour des emplois temporaires augmente.

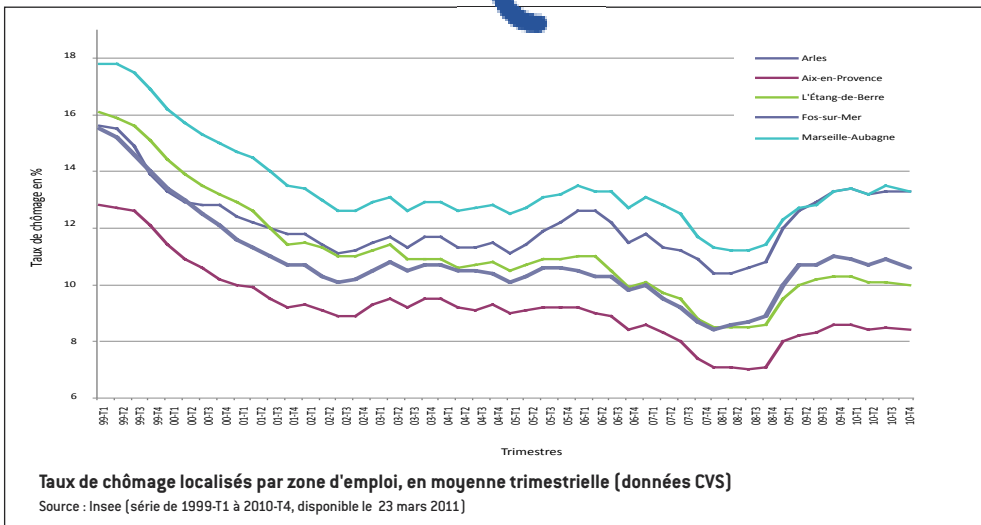




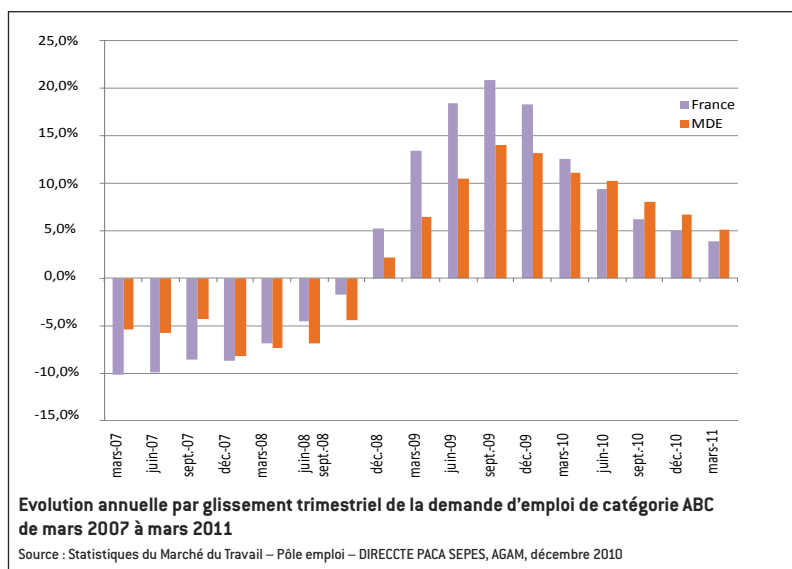
> Taux de chômage : 13,3 %  
> Evolution annuelle : 0 point

## > Le taux de chômage tend à se stabiliser depuis début 2010

Au 4<sup>ème</sup> trimestre 2010, le taux de chômage de la zone d'emploi de Marseille-Aubagne s'établit à 13,3%. Le niveau du taux de chômage demeure identique à celui du 4<sup>ème</sup> trimestre 2010. En revanche, l'évolution depuis le 3<sup>ème</sup> trimestre 2010 semble plus favorable. Selon les estimations de l'INSEE, les zones d'emploi de Fos-sur-Mer (-0,3 point), Marseille-Aubagne (-0,2 point), Aix-en-Provence et de l'Etang de Berre (-0,1 point) voient très légèrement diminuer leur taux de chômage au cours du trimestre.



## > La demande d'emploi progresse toujours plus rapidement sur notre territoire qu'au niveau national



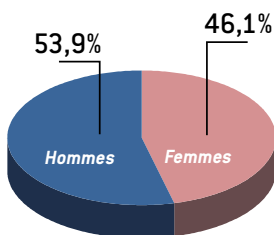
> Nombre : 76 557 demandeurs d'emploi (cat. ABC)  
> Evolution annuelle : + 5 %

Entre mars 2010 et mars 2011, le nombre de demandeurs d'emploi inscrits à Pôle emploi sur notre territoire augmente de + 5 % contre + 3,9 % en France. Ce rythme de progression de la demande d'emploi confirme la tendance observée depuis le printemps 2010. Avant cette période, notre territoire était moins touché par la crise qu'au niveau national. L'impact global de la crise sur la demande d'emploi du territoire reste inférieur à celui observé au niveau national (+ 24 % de demandeurs d'emploi entre mars 2008 et mars 2011 sur notre territoire contre + 32,7 % en France).



> Nombre : 35 284 femmes demandeurs d'emploi (cat. ABC)  
> Evolution annuelle : +6,8 %

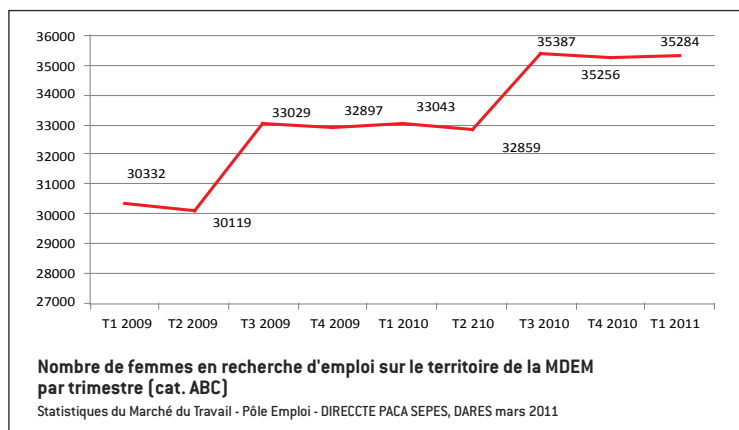
Les femmes représentent 46,1% des demandeurs d'emploi de notre territoire, soit un pourcentage relativement faible comparativement à l'échelle nationale (50,2%). Entre mars 2010 et mars 2011, la demande d'emploi féminine a progressé plus rapidement localement (+ 6,8%) qu'au niveau national (+ 5,8%), pour atteindre 35 284 femmes en mars 2011. Cette augmentation est supérieure à celle enregistrée pour les hommes (+ 3,6% pour notre territoire contre + 2,1% en France).



**Répartition Hommes/Femmes parmi les demandeurs d'emploi (cat. ABC) sur le territoire de la MDEM**

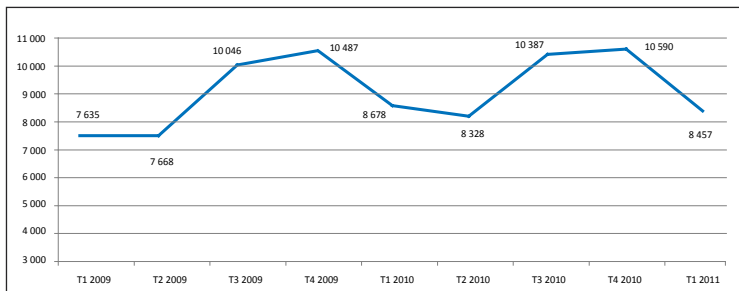
Sources : Statistiques du marché du travail - Pôle Emploi - DIRECCTE PACA SEPEs, mars 2011

## > L'augmentation annuelle de la demande d'emploi des femmes



# les demandeurs d'emploi

## > Le recul du nombre de jeunes demandeurs d'emploi entre le 1<sup>er</sup> trimestre 2010 et le 1<sup>er</sup> trimestre 2011

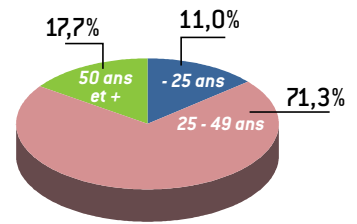


Nombre de demandeurs d'emploi de moins de 25 ans sur le territoire de la MDEM par trimestre (cat. ABC)

Statistiques du Marché du Travail-Pôle Emploi-DIRECCTE PACA SEPES mars 2011

## Répartition des demandeurs d'emploi par âge sur le territoire de la MDEM (cat. ABC)

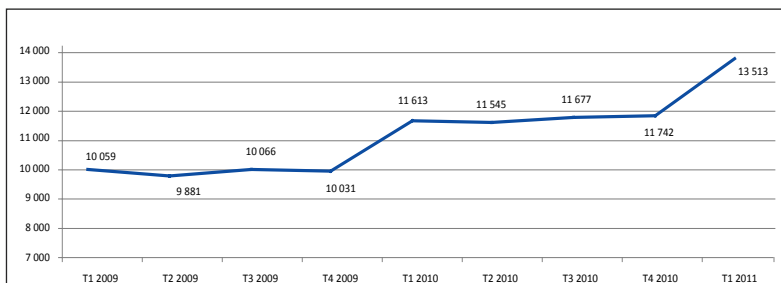
Sources : Statistiques du marché du travail - Pôle Emploi - DIRECCTE PACA SEPES mars 2011



> Nombre : 8 457 jeunes demandeurs d'emploi (cat. ABC)  
> Evolution annuelle : - 2.5 %

Sur notre territoire, la part des demandeurs d'emploi de moins de 25 ans est moins importante qu'au niveau national (11% contre 14.3%). Entre le 1<sup>er</sup> trimestre 2010 et le 1<sup>er</sup> trimestre 2011, le nombre de demandeurs d'emploi de moins de 25 ans a reculé de - 2.5% pour atteindre 8 457 demandeurs d'emploi en mars 2011. Cette diminution est cependant moins rapide que celle constatée pour l'ensemble de la France (-3.5%).

## > L'augmentation du nombre de demandeurs d'emploi de plus de 50 ans se poursuit



Nombre de demandeurs d'emploi de plus de 50 ans sur le territoire de la MDEM par trimestre (cat. ABC)

Statistiques du Marché du Travail - Pôle Emploi - DIRECCTE PACA SEPES mars 2011

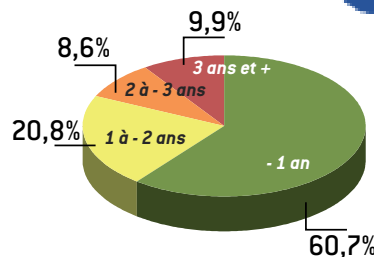


> Nombre : 13 513 demandeurs d'emploi de plus de 50 ans (cat. ABC)  
> Evolution annuelle : + 16.4 %

Notre territoire compte 13 513 demandeurs d'emploi de plus de 50 ans en mars 2011. Ce nombre a augmenté de + 16.4 % entre le 1<sup>er</sup> trimestre 2010 et le 1<sup>er</sup> trimestre 2011, contre + 14.1% au niveau national. Ce rythme de progression s'aggrave même légèrement par rapport à la période mars 2009-mars 2010 (+ 15.5%). Ces résultats tranchent nettement avec le recul enregistré pour les moins de 25 ans sur la dernière période.

## > De plus en plus de demandeurs d'emploi de longue durée

Le nombre de demandeurs d'emploi de longue durée (inscrits à Pôle Emploi depuis plus d'un an) continue de progresser sur notre territoire et atteint 30 104 demandeurs d'emploi en mars 2011. Ils représentent une part importante de la demande d'emploi du territoire (39.3 % contre 37.7 % en France). Entre le 1<sup>er</sup> trimestre 2010 et le 1<sup>er</sup> trimestre 2011, l'augmentation de leur nombre sur notre territoire est nettement plus rapide qu'en moyenne en France (+ 16.4% contre + 12.9%).

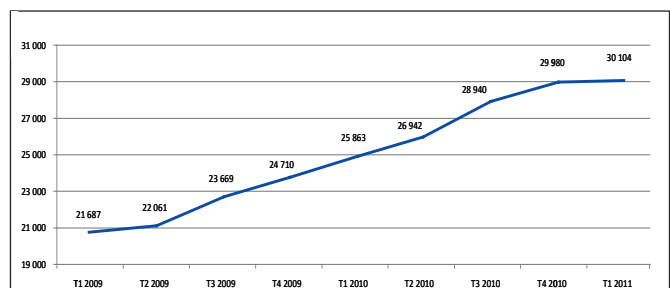


Ancienneté des demandeurs d'emploi (cat. ABC) sur le territoire de la MDEM

Statistiques du Marché du Travail - Pôle Emploi - DIRECCTE PACA SEPES mars 2011



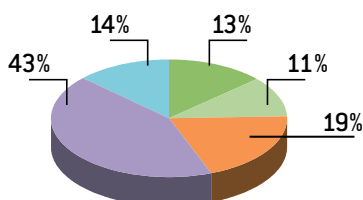
> Nombre : 30 104 demandeurs d'emploi de longue durée (cat. ABC)  
> Evolution annuelle : + 16.4 %



Nombre de demandeurs d'emploi inscrits depuis plus d'un an sur le territoire de la MDEM par trimestre (cat. ABC)

Statistiques du Marché du Travail-Pôle Emploi-DIRECCTE PACA SEPES mars 2011

## > Une majorité de demandeurs d'emploi de bas niveau de formation



■ Niveau 1 et 2 (Bac+2 et plus)  
■ Niveau 3 (Bac à Bac+2)  
■ Niveau 4 (Bac)  
■ Niveau 5 et 5bis (BEPC, CAP, BEP)  
■ Niveau 6 (inférieur au BEPC)

Niveau de formation des demandeurs d'emploi (cat. ABC) sur le territoire de la Maison de l'Emploi de Marseille en janvier 2011

Source : DIRECCTE, mars 2011

En janvier 2011, sur notre territoire, 57 % des demandeurs d'emploi ont un niveau de formation inférieur au BEP. Par ailleurs, ils sont 13 % à avoir validé leur Bac + 2 au moins.

# l'enquête annuelle en besoins de main d'œuvre 2011

L'enquête des besoins de main d'œuvre 2011 réalisée par Pôle emploi vise à anticiper les recrutements et les métiers amenés à se développer. Elle est basée sur un échantillon d'entreprises<sup>1</sup>.

Cette enquête, réalisée à l'échelle de la région Provence Alpes Côte d'Azur est ensuite déclinée par bassin d'emploi.

En région PACA, l'enquête a notamment permis de définir les métiers qui enregistrent les plus grands nombres de recrutements, les métiers recensant les plus fortes et les plus faibles difficultés de recrutement, etc.

A l'échelle de la région, 20 % des établissements prévoient au moins un recrutement en 2011 (contre 21 % pour 2010). Ce sont les entreprises de grande taille qui annoncent le plus grand nombre de recrutements. Ces projets concernent principalement le secteur des services.

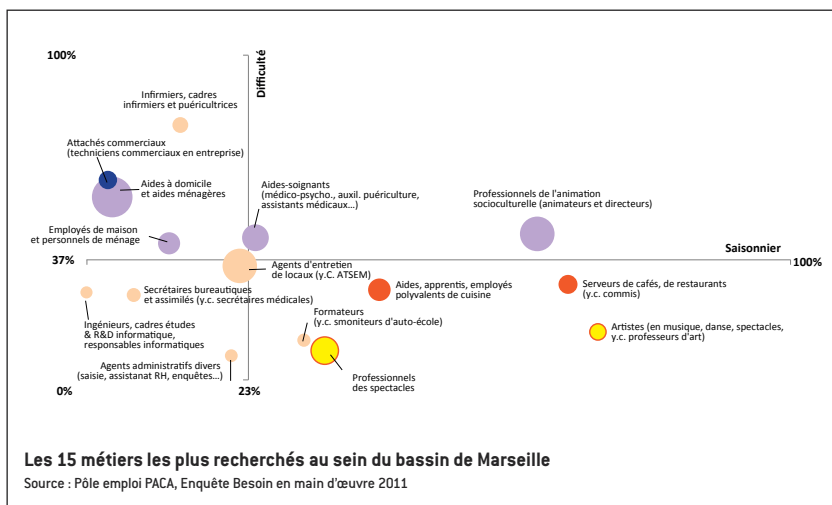
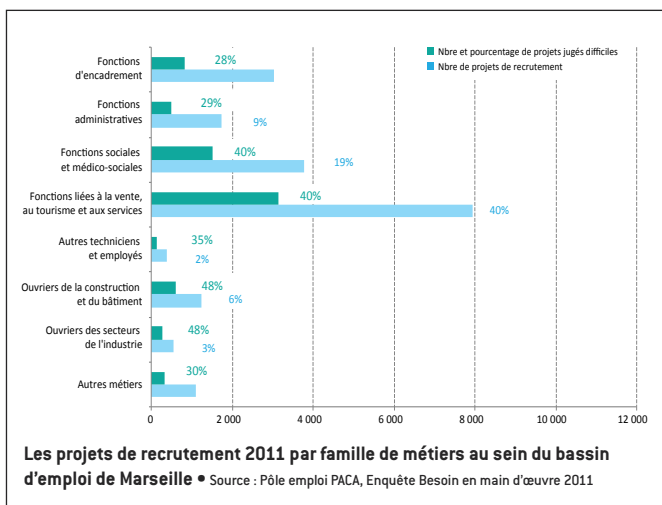
**Sur le bassin d'emploi de Marseille, 19 800 projets de recrutements sont prévus en 2011** (soit 12,7 % des projets de recrutement enregistrés en PACA) ainsi qu'une augmentation de +8.9 % des intentions d'embauche par rapport à 2010. 22.9 % de ces projets sont liés à une activité saisonnière (contre 45.1 % en PACA). Parmi les projets de recrutement recensés, certains correspondent à des créations de postes, d'autres répondent à la nécessité de faire face à un surcroît d'activité. Ce sont principalement des CDD de moins de 6 mois ou des CDI qui sont envisagés par les recruteurs.

Les entreprises constatent que 37 % des projets de recrutement seront difficiles à pourvoir (la proportion est parmi les plus faibles constatées dans l'ensemble des bassins d'emploi de la région PACA). Parmi les difficultés les plus importantes constatées par les recruteurs : le profil inadéquat des candidats (manque d'expérience, de diplôme, de motivation), la pénurie de candidats, les difficultés liées aux conditions de travail (distance, horaires, pénibilité, salaire).

**8 projets de recrutement sur 10 concernent les établissements du secteur des services.**

Parmi les projets de recrutement, outre les fonctions liées à la vente, au tourisme et aux services qui concentrent 40 % des intentions d'embauche, 15 % viennent des fonctions d'encadrement et 19 % des fonctions sociales et médico-sociales.

<sup>1</sup> Hors administrations de l'Etat et entreprises publiques. Cet échantillon comprend : les établissements relevant de l'assurance chômage, les établissements de 0 salarié ayant émis au moins une déclaration d'embauche au cours des 12 derniers mois, les établissements du secteur agricole, les établissements du secteur public relevant des collectivités territoriales et les établissements publics administratifs.



## définitions

**Emploi salarié privé** : effectif réel calculé en fin de trimestre où chaque salarié compte pour un, indépendamment de sa durée de travail.

**Salaire moyen par tête** : calculé en rapportant la masse salariale du trimestre (ensemble des rémunérations sur lesquelles repose le calcul des cotisations des assurances sociales, des accidents du travail et des allocations familiales) à l'effectif moyen observé sur le trimestre.

**Déclaration unique d'embauche (DUE)** : document obligatoire pour tout employeur qui envisage de recruter un salarié, quels que soient la durée et le type de contrat.

**Offres d'emploi enregistrées** : ce sont les offres d'emploi collectées par Pôle emploi.

**Taux de chômage trimestriel localisé** : estimations trimestrielles à partir du taux France métropolitaine (ces estimations sont dans un premier temps effectuées à l'échelle des régions puis aux échelles départementales et infra-départementales (zones d'emploi)).

**Demandeur d'emploi de catégorie ABC** : Les personnes inscrites à Pôle emploi tenues de faire des actes positifs de recherche d'emploi : certains sont sans emploi (catégorie A), d'autres exercent une activité réduite courte d'au moins 78 heures au cours du mois (catégorie B) ou une activité réduite longue de plus de 78 heures au cours du mois (catégorie C).

**Etablissements employeurs** : Le champ couvre l'ensemble des cotisants exerçant leur activité en France dans un secteur concurrentiel qui comprend tous les secteurs d'activités économiques sauf les administrations publiques, l'éducation non marchande, la santé non marchande, et l'emploi par les ménages de salariés à domicile.

### Contacts :

Maison de l'Emploi de Marseille  
38 rue Breteuil  
13006 Marseille  
04.88.15.16.30

Agence d'Urbanisme de l'Agglomération Marseillaise  
49 La Canebière  
13001 Marseille  
04.88.91.92.90

