

Trimestr'emploi

Numéro 4 • information au 3^{ème} trimestre 2011 - Date de publication : janvier 2012

Sommaire

Les chiffres clés.....p.1

Le tissu économique et l'emploip.2

Les intentions d'embauchep.3

La demande d'emploi.....p.4

Les demandeurs d'emploip.5

Définitionsp.5

édito

Jacques Rocca Serra,
Président de la Maison de l'Emploi de Marseille



« Depuis la parution du dernier numéro de Trimestr'Emploi au mois d'octobre 2011, la dynamique du Comité d'Orientation pour l'Emploi – instance voulue et animée par les partenaires de la Maison de l'Emploi de Marseille – s'est mise en place. Les premières commissions ont commencé à produire des réflexions, qui donneront bientôt lieu à la mise en œuvre d'actions concrètes, et je veux profiter de cet éditorial pour saluer le travail engagé. Il s'agit d'un travail crucial au moment où le chômage est, plus que jamais, la priorité des français.

Dans ce contexte, je vous invite à découvrir ou à confirmer – au-delà des informations et des chiffres relatifs au marché du travail local – que notre territoire résiste mieux à une crise dont les effets ne cessent pourtant de se faire sentir. En effet, si le chômage continue sa progression à Marseille, il le fait moins vite qu'au niveau national. La nature du tissu marseillais très fortement marqué par une économie diversifiée ne dépendant pas exclusivement d'un secteur d'activité ou de grandes entreprises industrielles, avec un poids important de l'économie résidentielle - qui repose sur des activités non délocalisables – explique pour une grande part cet effet d'amortissement des impacts de la crise. Les grands projets de notre territoire (extension du périmètre d'Euroméditerranée, Marseille Provence 2013, etc.) sont autant d'éléments qui concourent également à limiter ces impacts.

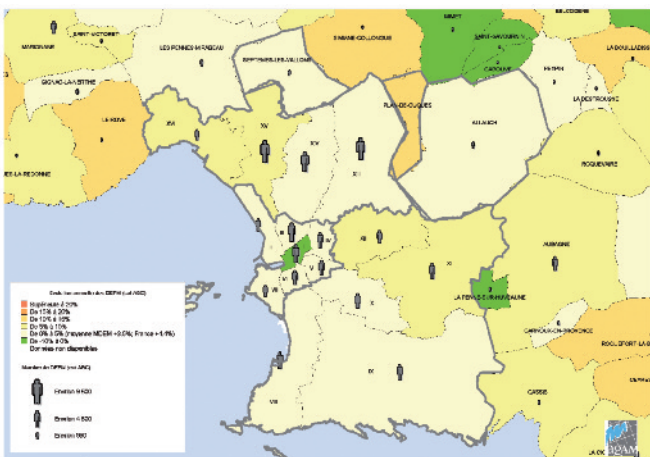
Enfin, je souhaite rappeler que le dynamisme des Zones Franches Urbaines joue aussi un rôle non négligeable dans cette réalité, comme l'attestent les excellents résultats du Forum emploi organisé en novembre dernier : plus de 380 postes proposés par 55 entreprises. »

> Chiffres clés

Périmètres d'étude	Emploi salarié privé		Salaire moyen par tête en euro		Déclarations Uniques d'Embauche				Demandeurs d'emploi cat. ABC		Etablissements employeurs	
	Nombre	Evolution annuelle	Moyenne	Evolution annuelle	Hors intérim		Intérim		Nombre	Evolution annuelle	Nombre	Evolution annuelle
					Nombre	Evolution annuelle	Nombre	Evolution annuelle				
Maison de l'Emploi de Marseille	250	-0,30%	2 192	3,90%	84 041	2,90%	41 912	-3,60%	78 409	3,50%	26 226	0,90%
Bouches-du-Rhône	1 306	0,60%	2 140	2,50%	190437	6,90%	132810	-0,30%	157747	5%	165 752	0,80%

Chiffres clés au 30 sept 2011 et évolution entre le 3^{ème} trimestre 2010 et le 3^{ème} trimestre 2011 • Source : Statistiques du Marché du Travail- Urssaf / Pôle emploi / DIRECCTE-SESE septembre 2011

> La progression annuelle de la demande d'emploi est désormais plus lente qu'à l'échelle nationale



Evolution du nombre de demandeurs d'emploi entre sept. 2010 et sept. 2011

Nombre de demandeurs d'emploi en sept. 2011

• Source : AgAM, DIRECCTE PACA, Pôle emploi



> Nombre : 78 409 demandeurs d'emploi (cat. ABC)
> Evolution annuelle : +3,5%

En septembre 2011, le territoire de la Maison de l'Emploi de Marseille (Marseille, Allauch, Plan-de-Cuques et Septèmes-les-Vallons) comptabilise 78 409 demandeurs d'emploi de catégorie ABC. Par rapport à septembre 2010, le nombre de demandeurs d'emploi augmente de 3,5%. Ce rythme de progression se révèle moins rapide qu'à l'échelle nationale (+4,4%). Les plus importantes progressions annuelles enregistrées sur le territoire de la MDEM concernent Plan-de-Cuques (+10,9%) et le 12^{ème} arrondissement de Marseille (+8%). Le 6^{ème} (+0,6%) et le 10^{ème} arrondissement (+0,9%) sont les moins touchés par cette recrudescence du chômage. Seul le 1^{er} arrondissement enregistre un léger recul (-0,1%).



> La dynamique de croissance du nombre d'établissements du privé est ralentie, depuis fin 2008

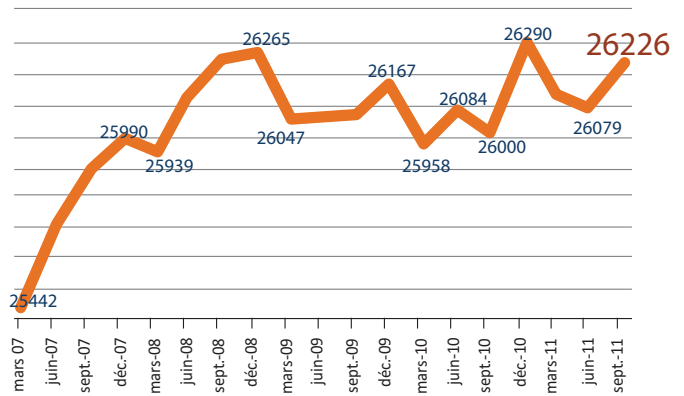


> Nombre : 26 226 établissements employeurs (Urssaf)
 > Evolution annuelle : +0,9 %

Après une période de forte croissance du nombre d'établissements employeurs du territoire de la MDE, en 2007 et en 2008 (+3,8% sur cette période de mars 2007 à décembre 2008), la dynamique de hausse est rompue depuis fin 2008, début de la crise économique.

En 2009 la tendance est à la baisse et en 2010 et jusqu'à fin septembre 2011, phase de reprise timide et fragile de l'économie, le nombre d'établissements est en légère hausse sur le territoire (+0,7%). Il se maintient grâce à la bonne tenue de l'Hôtellerie, Cafés & Restauration (HCR) et du Commerce.

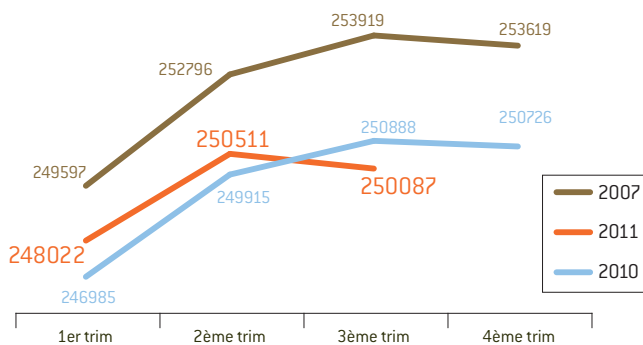
Ainsi, à fin septembre 2011, le nombre d'établissements (26 226 établissements) est quasiment le même que celui de fin septembre 2008 (26 247).



Evolution du nombre d'établissements du privé, source Urssaf, sept 2011

• Source : URSSAF des Bouches-du-Rhône

> Au troisième trimestre 2011, l'emploi salarié privé est en baisse, rompant ainsi avec une phase de reprise amorcée en 2010



Evolution de l'emploi du privé par année • Source Urssaf, sept



> Nombre : 250 087 emplois salariés dans le privé
 > Evolution annuelle : -0,3 %

Après une timide tendance à la reprise constatée au 2nd semestre 2010 et au 1er semestre 2011 (respectivement +0,2%/an et +0,3%/an), le nombre d'emplois salariés est de nouveau en nette baisse au 3ème trimestre 2011 (-3% sur un an). Cette baisse s'inscrit dans un contexte économique de nouveau dégradé et les perspectives pour 2012 concernant l'emploi ne sont pas positives.

> L'évolution de l'emploi au regard des secteurs d'activité est très hétérogène



> Nombre : 250 087 emplois salariés dans le privé sur le territoire MDEM
 > Evolution sur 3 ans : -1,7 %

L'évolution conjoncturelle des déclarations d'embauche est très différente en fonction des secteurs d'activité. Trois secteurs sont particulièrement touchés par la crise et ont du mal à redémarrer, il s'agit de l'industrie, du BTP et de l'intérim (fortement dépendante des deux premiers). Véritable variable d'ajustement sur le marché du travail, l'intérim a fortement réduit ses effectifs ces trois dernières années (-19,7%), et cela malgré une faible progression entre sept. 2010 et sept. 2011 (+1,2%).

Dans l'industrie l'emploi salarié diminue fortement au mois de septembre 2011 (-2,3% sur un an), aggravant un peu plus une situation déjà difficile de ce secteur depuis le début de la crise : l'emploi a diminué de 7,8% entre sept. 2008 et sept. 2011.

L'emploi dans la construction, après une période de forte baisse (-7,8% sur 3 ans), progresse légèrement au 3ème trimestre (+0,8%). Cependant, les perspectives dans ce secteur demeurent incertaines. Malgré les nombreux projets en cours sur le territoire et les nouvelles normes environnementales qui boostent le secteur, le ralentissement de l'économie nationale et la hausse de la TVA dans le BTP peuvent avoir un impact négatif sur la filière du BTP.

Le secteur de l'Hôtellerie, Cafés et Restauration (HCR) ne connaît pas la crise. L'emploi progresse beaucoup (+10,3% en 3 ans et +3% depuis un an). Ce secteur occupe autant d'emplois salariés que la construction (6% de l'emploi salarié du privé) mais l'activité demeure plus saisonnière et les contrats de travail sont moins stables.

	Evolution	
	Annuelle	Sur 3 ans
Total privé	-0,3%	-1,7%
Industrie	-2,3%	-7,8%
BTP	0,8%	-7,8%
Commerce	0,4%	-3,0%
HCR	3,0%	10,3%
Autres services	-0,7%	-0,2%
Dont l'intérim	1,2%	-19,7%

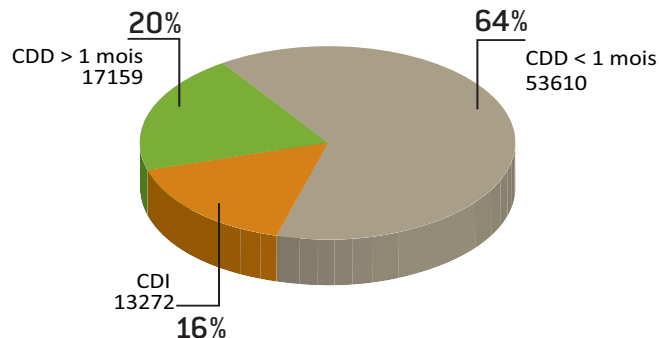
les intentions d'embauche

> Les Déclarations Uniques d'Embauche des établissements employeurs sont encore en hausse, mais ceux-ci ont fortement ralenti

Au troisième trimestre 2011 les Déclarations Uniques d'Embauche (DUE) du territoire de la Maison de l'Emploi, ont progressé de 2,9%. Cette hausse est moins importante que l'an dernier (+16% au 3ème trim. 2010). Ce sont les intentions d'embauche en CDI qui ont fortement progressé au 3ème trim. 2011 (+13%) et cela pour la deuxième année consécutive (+13% d'augmentation au 3ème trim. 2010). Les contrats à durée déterminée sont en faible hausse de +1%. Depuis trois ans la précarisation sur le marché du travail s'accroît fortement. En effet, la part des contrats de moins d'un mois a progressé de 5 points, passant de 59% au 3ème trim. 2008 à 64% au 3ème trim. 2011.

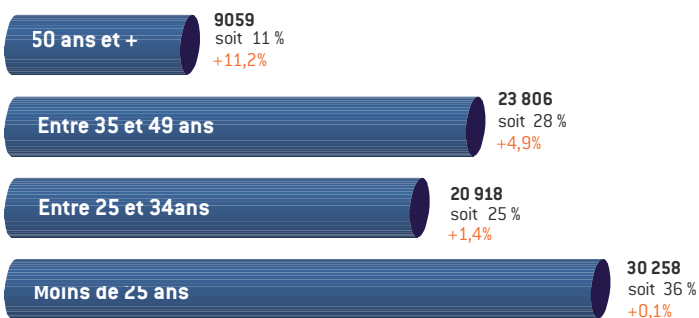


> Nombre : 84 041 DUE
> Evolution annuelle : +2,9%



Répartition des déclarations d'embauche du privé par type de contrat, source Urssaf, sept 2011

> Les jeunes sont très présents dans les intentions d'embauche



Répartition des déclarations d'embauche du privé par tranche d'âge

• Source Urssaf, sept 2011



> Nombre : 30 258 DUE
> Evolution annuelle : +0,1%

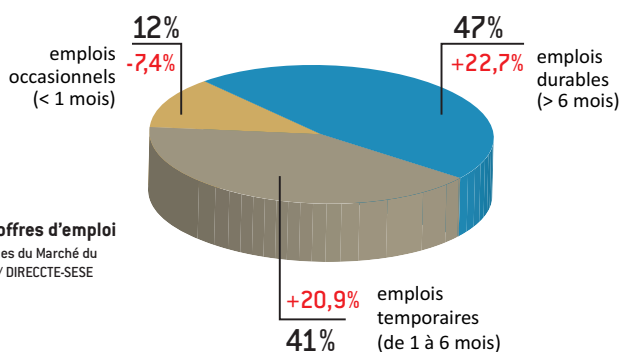
La part de jeunes dans les Déclarations Uniques d'Embauche sur le territoire est très importante (36%). Ces DUE jeunes n'ont quasiment pas progressé en septembre 2011 (+0,1% sur 1 an). 13% des intentions d'embauche des jeunes sont en CDI (3 points de moins que la moyenne tous âges confondus).

Les DUE des + de 50 ans, largement moins présents (11% des intentions d'embauche), sont en revanche en nette progression (+11,2%).

> Le niveau des offres d'emploi déposées au Pôle emploi est élevé

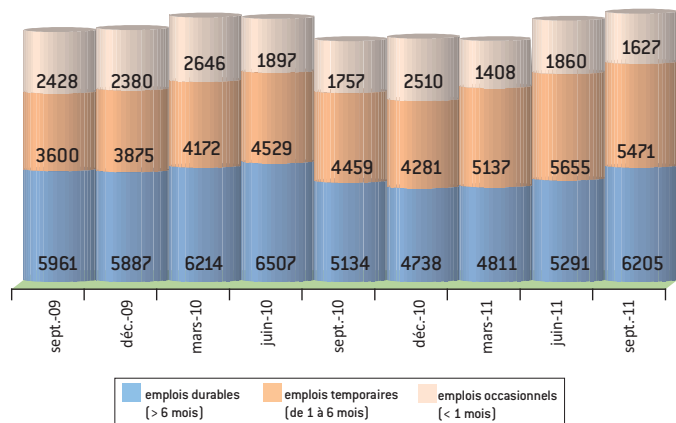
> Nombre : 13 300 offres d'emploi enregistrées
> Evolution annuelle : +17%

Environ 13 300 offres ont été collectées par le Pôle emploi sur le territoire de la MDE au cours du 3ème trimestre 2011. Il s'agit pour 46,6% d'offres d'emploi durables (plus de 6 mois), pour 41,1% d'offres d'emploi temporaires et pour 12,2% d'offres d'emploi occasionnels. Ces offres sont en forte hausse sur un an : +17%. La hausse est générale pour les contrats de plus d'un mois (+22,7% pour les durées de 1 à 6 mois et +20,9% pour les durées supérieures à 6 mois). Par contre les offres d'emploi occasionnelles (inférieures à 1 mois) sont en baisse de 7,4%.



Structure des offres d'emploi

• Source : Statistiques du Marché du Travail-Pôle emploi / DIRECCTE-SESE septembre 2011

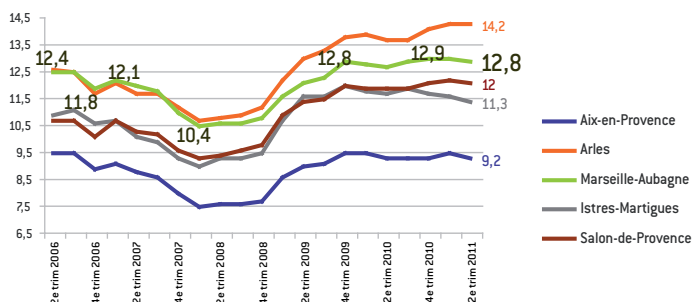


Evolution des offres d'emploi

• Source : Statistiques du Marché du Travail-Pôle emploi / DIRECCTE-SESE septembre 2011

la demande d'emploi

> Le taux de chômage tend à se stabiliser depuis fin 2010



Evolution comparée des taux de chômage

• Source : INSEE 2e trimestre 2011



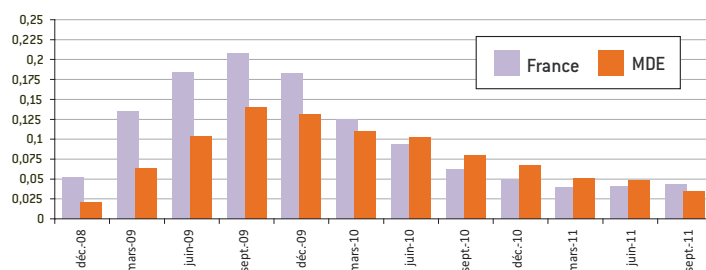
> Taux : 12,8% dans la zone d'emploi Marseille-Aubagne (ZE 2010)
> Evolution annuelle : +0,2 point

Au 2ème trimestre 2011, le taux de chômage localisé à la zone d'emploi (selon le nouveau découpage géographique de l'Insee) s'établit à 12,8% pour Marseille-Aubagne. Ce taux se révèle relativement important comparativement à celui national (9,6%), mais aussi à ceux des zones d'emploi voisines d'Aix-en-Provence (9,2%), d'Istres-Martigues (11,3%) et de Salon-de-Provence (12%). Il reste cependant inférieur à celui de la zone d'emploi d'Arles (14,2%). Le taux de chômage de la zone d'emploi de Marseille-Aubagne est de surcroît en légère progression entre le 2ème trimestre 2010 et le 2ème trimestre 2011 (+0,2 point), mais tend globalement à se stabiliser depuis le 4ème trimestre 2010.

> La demande d'emploi continue sa progression

> Nombre : 78 409 demandeurs d'emploi (cat. ABC)
> Evolution annuelle : +3,5%

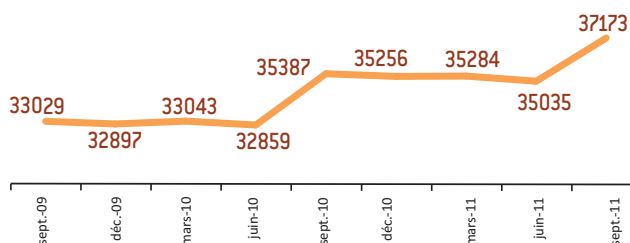
En sept 2011, le nombre de demandeurs d'emploi inscrits au Pôle emploi sur notre territoire augmente de 3,5 % sur un an (+ 4,4 % en France). Il se stabilise depuis septembre 2009. Ainsi, l'impact global de la crise sur la demande d'emploi du territoire reste inférieur à celui observé au niveau national.



Evolution de la demande d'emploi

• Source : Statistiques du Marché du Travail-Pôle emploi / DIRECCTE-SESE septembre 2011

> La hausse de la demande d'emploi des femmes se poursuit, mais moins rapidement qu'en France



Nombre de femmes en recherche d'emploi dans le territoire de la MDEM par trimestre (cat ABC)

• Source : Statistiques du Marché du Travail-Pôle emploi / DIRECCTE-SESE septembre 2011



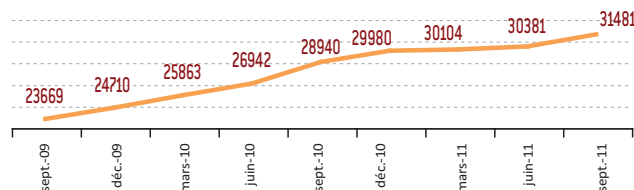
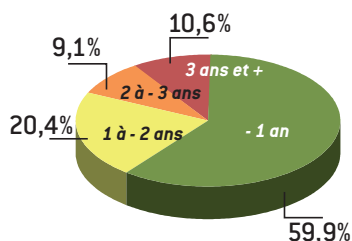
> Nombre : 37 173 femmes demandeurs d'emploi (cat. ABC)
> Evolution annuelle : + 15 %

Les femmes représentent 47,4% des demandeurs d'emploi du territoire de la MDEM, soit 37 173 femmes en septembre 2011. Ce pourcentage est relativement faible comparativement à l'échelle nationale (51,6%). On notera cependant que les femmes sont moins souvent en activité à Marseille qu'en moyenne en France (taux d'activité : 61,8% contre 67,6% en France -RP2008), ce qui peut en partie expliquer leur moindre représentation parmi les demandeurs d'emploi. Entre septembre 2010 et septembre 2011, la demande d'emploi féminine a nettement progressé (+5%). Cette hausse reste cependant moins rapide localement qu'au niveau national (+6,2%).

> La demande d'emploi de longue durée connaît une progression constante

> Nombre : 31 481 demandeurs d'emploi de plus d'un an (cat. ABC)
> Evolution annuelle : +8,8%

Le nombre de demandeurs d'emploi de longue durée (inscrits à Pôle Emploi depuis plus d'un an) continue de progresser sur le territoire de la MDEM, pour atteindre 31 481 demandeurs d'emploi en septembre 2011. Les demandeurs d'emploi de longue durée sont également fortement représentés sur notre territoire (40,1% des DEFM contre 38% en France). Signe de l'aggravation de la situation sur le marché du travail, leur nombre est en régulière augmentation depuis deux ans. Depuis septembre 2009, leur part dans la demande d'emploi a sensiblement augmenté (+6,4 points), à un rythme qui reste cependant proche de celui national (+6,6 points). Sur un an, leur progression est toutefois légèrement plus rapide qu'en moyenne en France (+8,8% contre +7,5% en France).



Nombre de demandeurs d'emploi inscrits à Pôle Emploi depuis plus d'un an dans le territoire de la MDEM par trimestre

• Source : Statistiques du Marché du Travail-Pôle emploi / DIRECCTE-SESE septembre 2011

Nombre de demandeurs d'emploi inscrits à Pôle Emploi depuis plus d'un an dans le territoire de la MDEM (cat ABC)

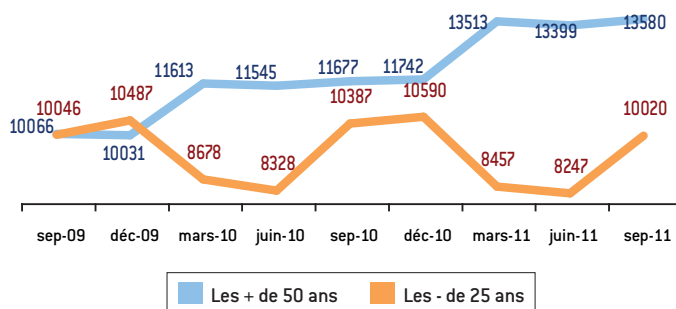
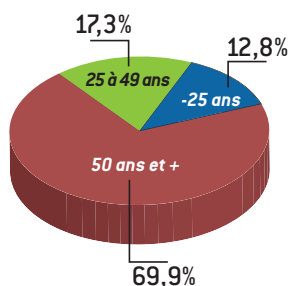
• Source : Statistiques du Marché du Travail-Pôle emploi / DIRECCTE-SESE juin 2011

la demande d'emploi des jeunes et des seniors

> En 2011, la demande d'emploi des jeunes recule plus rapidement qu'en France

> Nombre : 10 020 jeunes demandeurs d'emploi (cat. ABC)
> Evolution annuelle : -3,5%

Sur notre territoire, la part des demandeurs d'emploi de moins de 25 ans est plus faible qu'à l'échelle nationale (12,8% contre 16,4% en France). Ils représentent 10 020 demandeurs d'emploi en septembre 2011. En évolution annuelle sur le 3er trimestre 2011, le nombre de demandeurs d'emploi de moins de 25 ans a reculé de 3,5% sur le territoire de la MDEM, soit plus rapidement qu'à l'échelle nationale (-1,2%). On notera cependant que le recul de la demande d'emploi des jeunes peut cacher des causes peu favorables, tel qu'un phénomène de découragement dans leur recherche d'emploi, les conduisant à ne plus s'inscrire au Pôle Emploi.



Territoire de la MDEM par trimestre (cat ABC)

• Source : Statistiques du Marché du Travail-Pôle emploi / DIRECCTE-SESE septembre 2011

Répartition des demandeurs d'emploi par âge dans le territoire de la MDEM (cat ABC)

• Source : Statistiques du Marché du Travail-Pôle emploi DIRECCTE-SESE septembre 2011

> Le nombre de demandeurs d'emploi de plus de 50 ans continue d'augmenter

Au 3ème trimestre 2011, on comptabilise 13 580 demandeurs d'emploi de 50 ans et plus dans le territoire de la MDEM. Ils représentent 17,3% de la demande d'emploi de notre territoire ; c'est moins qu'à l'échelle nationale (19,3%). Cette population s'inscrit dans une tendance orientée à la hausse dans la période mars 2009 – septembre 2011. Entre septembre 2010 et septembre 2011, la demande d'emploi des seniors progresse de 16,3%, à un rythme légèrement plus rapide qu'à l'échelle nationale (+15%).



> Nombre : 13 580 demandeurs d'emploi de 50 ans et plus (cat. ABC)
> Evolution annuelle : +16,3%

définitions

- Emploi salarié privé** : effectif réel calculé en fin de trimestre où chaque salarié compte pour un, indépendamment de sa durée de travail.
- Salaires moyen par tête** : calculé en rapportant la masse salariale du trimestre (ensemble des rémunérations sur lesquelles repose le calcul des cotisations des assurances sociales, des accidents du travail et des allocations familiales) à l'effectif moyen observé sur le trimestre.
- Déclaration unique d'embauche (DUE)** : document obligatoire pour tout employeur qui envisage de recruter un salarié, quels que soient la durée et le type de contrat.
- Offres d'emploi enregistrées** : ce sont les offres d'emploi collectées par Pôle emploi.
- Taux de chômage trimestriel localisé** : estimations trimestrielles à partir du taux France métropolitaine (ces estimations sont dans un premier temps effectuées à l'échelle des régions puis aux échelles départementales et infra-départementales (zones d'emploi)).
- Demandeurs d'emploi de catégorie ABC** : Les personnes inscrites à Pôle emploi tenues de faire des actes positifs de recherche d'emploi : certaines sont sans emploi (catégorie A), d'autres exercent une activité réduite courte d'au moins 78 heures au cours du mois (catégorie B) ou une activité réduite longue de plus de 78 heures au cours du mois (catégorie C).
- Etablissements employeurs** : Le champ couvre l'ensemble des cotisants exerçant leur activité en France dans un secteur concurrentiel qui comprend tous les secteurs d'activités économiques sauf les administrations publiques, l'éducation non marchande, la santé non marchande, et l'emploi par les ménages de salariés à domicile.
- Communes du nouveau découpage géographique de l'Insee de la zone d'emploi de Marseille-Aubagne** : Allauch, Aubagne, Auriol, Belcodène, Berre-l'Étang, Bouc-Bel-Air, La Bouilladisse, Bras, Cabriès, La Cadière-d'Azur, Cadolive, Carnoux-en-Provence, Carry-le-Rouet, Cassis, Le Castellet, Ceyreste, Châteauneuf-les-Martigues, La Ciotat, Cuges-les-Pins, La Destrousse, Ensues-la-Redonne, Gémenos, Gignac-la-Nerthe, Gréasque, Marignane, Marseille, Mimet, Nans-les-Pins, Les Pennes-Mirabeau, La Penne-sur-Huveaune, Peypin, Plan-d'Aups-Sainte-Baume, Plan-de-Cuques, Riboux, Rognac, Roquefort-la-Bédoule, Roquevaire, Rougières, Le Rove, Saint-Cyr-sur-Mer, Saint-Savournin, Saint-Victoret, Saint-Zacharie, Sausset-les-Pins, Septèmes-les-Vallons, Signes, Simiane-Collongue, Tourves, Vitrolles.

Contacts :

Maison de l'Emploi de Marseille
38 rue Breteuil
13006 Marseille
04.88.15.16.30

Agence d'Urbanisme de l'Agglomération Marseillaise
49 La Canebière
13001 Marseille
04.88.91.92.90

