

# Trimestr'emploi

N°6 - DONNÉES 1<sup>ER</sup> TRIMESTRE 2012 - PARUTION JUILLET 2012



**EDITO :** « Ce 6<sup>e</sup> numéro de Trimestr'emploi reste inscrit dans l'incertitude quant à l'avenir qui domine encore le marché de l'emploi. Les indicateurs montrent que l'économie locale change en permanence et que les entreprises persistent dans leur timide mais constante progression, ce malgré une légère baisse de la création d'activité.

Sur le front du chômage, la situation est encourageante. En effet l'augmentation du nombre de demandeurs d'emploi a ralenti au 1<sup>er</sup> trimestre 2012. Elle est trois fois moins importante sur le territoire de la MDE qu'au niveau national.

L'alternance doit continuer à se développer et la mobilisation des partenaires de la MDE sur cette solution de mise en emploi se maintient à un haut niveau. Après nous être attachés aux contrats d'apprentissage dans le précédent numéro, nous vous proposons un zoom sur les contrats de professionnalisation qui semblent avoir plus de succès.

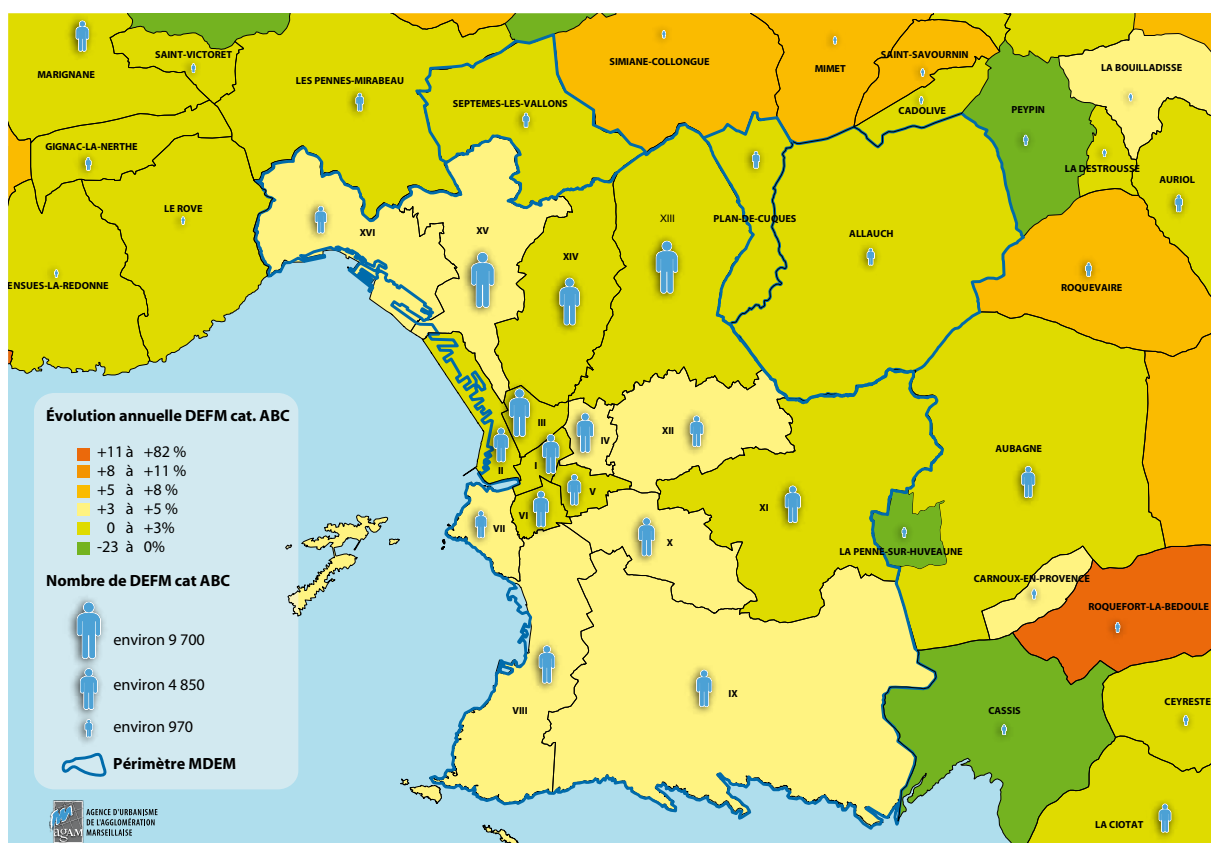
Dans l'attente du plaisir de vous retrouver à la rentrée, je vous souhaite un bon été et une bonne lecture ».

**Jacques Rocca Serra**

Président de la Maison de l'Emploi de Marseille

## Début 2012, la dynamique des intentions d'embauche limite la progression du chômage et permet à l'emploi de se stabiliser

| Périmètres d'étude              | Emploi salarié privé |                               | Déclarations Uniques d'Embauche |                               |         |                               | Demandeurs d'emploi cat. ABC |                               |
|---------------------------------|----------------------|-------------------------------|---------------------------------|-------------------------------|---------|-------------------------------|------------------------------|-------------------------------|
|                                 | Nombre               | Évolution trimestrielle (CVS) | Hors intérim                    |                               | Intérim |                               | Nombre                       | Évolution trimestrielle (CVS) |
|                                 |                      |                               | Nombre                          | Évolution trimestrielle (CVS) | Nombre  | Évolution trimestrielle (CVS) |                              |                               |
| Maison de l'Emploi de Marseille | 248 102              | +0,1%                         | 68 750                          | +11%                          | 12 459  | -1,2%                         | 80 183                       | +0,4%                         |
| Bouches-du-Rhône                | 572 231              | +0,2%                         | 153 117                         | +9,3%                         | 37 459  | -2,4%                         | 161 353                      | +0,3%                         |

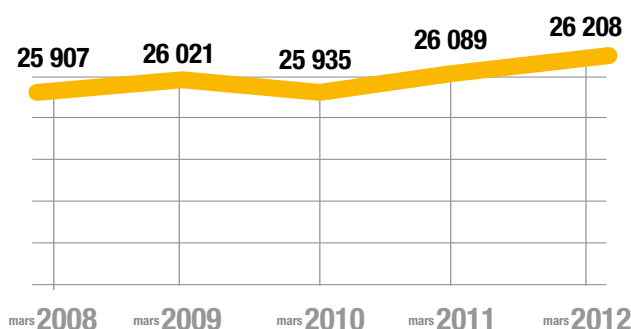


## LES ÉTABLISSEMENTS EMPLOYEURS

### Timide progression du nombre d'établissements

⇒ Nombre : 26 208 établissements employeurs dans le privé à fin mars 2012 (Urssaf)

⇒ Évolution annuelle : +0,5% en un an (entre fin mars 2011 et fin mars 2012)



Évolution du nombre d'établissements du secteur privé avec au moins un salarié - Source : Urssaf des Bouches du Rhône, mars 2012

Le nombre d'établissements employeurs du secteur privé progresse de +0,5% en mars 2012 sur un an, ce qui confirme la hausse observée depuis plus de 4 ans. Cette dynamique de progression est la même qu'au précédent trimestre (voir TRIMESTR'EMPLOI n°5).

Les trois secteurs qui connaissent la plus forte progression en volume sont le commerce (+95 établissements), la construction (+75 établissements) et l'hôtellerie-restauration (+74 établissements).

Dans les services, ce sont les mêmes activités qu'au trimestre précédent dont le nombre d'établissements employeurs augmenter : le juridique & conseil/ingénierie (+45 employeurs), le financier & assurance (+27 employeurs), l'informatique (+18 employeurs)...

## LES CRÉATIONS D'ACTIVITÉ

### Un recul de la création d'entreprises légèrement moins rapide que dans le département

Au 1<sup>er</sup> trimestre 2012, les créations d'entreprises sur le territoire de la Maison de l'Emploi de Marseille connaissent une légère baisse (-1%) par rapport au 1<sup>er</sup> trimestre 2011. Cela s'inscrit dans la tendance départementale (0%), alors que l'on enregistre une progression au niveau régional (+3%) et national (+4%).

Cette différence s'explique en majeure partie par une moindre progression des créations sous le régime de l'auto-entrepreneur sur le territoire de la Maison de l'Emploi de Marseille (+3% contre +9% au niveau régional et +11% au niveau national).

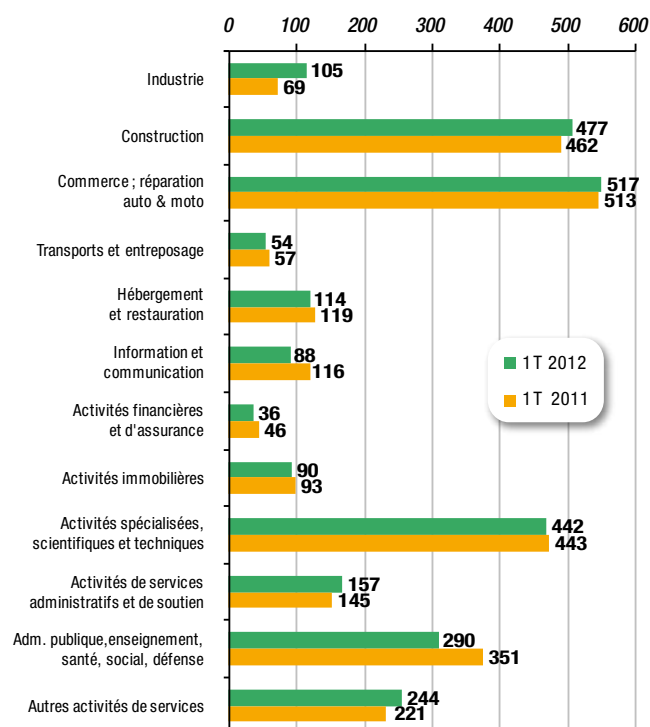
Le secteur de la construction a connu une année 2011 difficile avec une baisse de -14% des créations sur le territoire de la Maison de l'Emploi de Marseille. Le 1<sup>er</sup> trimestre 2012 enregistre un rebond des créations sur ce secteur (+3% par rapport au 1<sup>er</sup> trimestre 2011), en particulier dans les travaux de finition (+10%) et les travaux d'installation électrique, plomberie... (+31%).

A l'inverse l'hébergement et la restauration ainsi que le transport et l'entreposage, qui avaient fini l'année 2011 sur un bilan positif, sont en recul sur le 1<sup>er</sup> trimestre 2012 (respectivement -4% et -5% par rapport au 1<sup>er</sup> trimestre 2012).

Retrouver toutes les données de la création des territoires des Bouches-du-Rhône sur <http://jentreprendsdansle13.com>

### Évolution des créations d'entreprises sur le territoire MDEM

Source : pôle ressources économiques CCIMP



## L'EMPLOI SALARIÉ PRIVÉ EN HAUSSE

### L'emploi salarié privé est en hausse au premier trimestre 2012

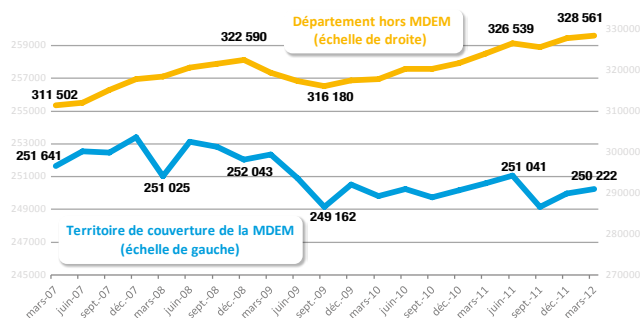
⇒ Nombre : 248 102 emplois salariés dans le privé à fin mars 2012 (Urssaf)

⇒ +0,1% en trois mois (CVS) (décembre 2011 à mars 2012)

L'emploi salarié privé du territoire MDEM augmente sur les deux derniers trimestres (+0,3% au 4<sup>e</sup> trim. 2011 et +0,1% au 1<sup>er</sup> trim. 2012, en données CVS).

Cependant depuis 3 ans, le volume d'emploi ne progresse pas et se stabilise, en fluctuant légèrement, autour de la barre des 250 000 salariés.

L'évolution conjoncturelle de ces dernières années laisse penser que le territoire ne renoue pas encore avec une croissance durable de l'emploi, condition nécessaire à un retournement de tendance du chômage déjà très élevé localement.



Évolution de l'emploi salarié du privé (CVS)

Source : Urssaf des Bouches du Rhône, mars 2012

### Net rebond de l'emploi salarié dans l'industrie

⇒ 17 232 emplois salariés dans l'industrie à fin mars 2012 (Urssaf)

⇒ Évolution trimestrielle : +0,8% (CVS)

|  | Nombre de salariés           | Part % | EVOLUTION |           |        |
|--|------------------------------|--------|-----------|-----------|--------|
|  |                              |        | Annuelle  | Sur 4 ans |        |
| <b>Total privé</b>   | 248 102                      | 100 %  | 0,10 %    | -0,14 %   |        |
| <b>Industrie</b>   | 17 232                       | 7 %    | 0,80 %    | -0,80 %   |        |
| <b>BTP</b>   | 15 666                       | 6 %    | 0,10 %    | -0,60 %   |        |
| <b>Hôtels, Cafés et Restaurants (HCR)</b>                                  | 14 087                       | 6 %    | 0,20 %    | 1,40 %    |        |
| <b>Commerce</b>  | 35 394                       | 14 %   | 0,20 %    | -0,10 %   |        |
| <b>Transport et entreposage</b>  | 29 717                       | 12 %   | 0,14 %    | -2,90 %   |        |
| <b>Services aux entreprises</b>  | <b>Haute Valeur Ajoutée</b>  | 42 879 | 17 %      | 0,36 %    | 1,15 % |
|  | <b>Faible Valeur Ajoutée</b> | 24 577 | 10 %      | -1,30 %   | 2,12 % |
| <b>Santé et action sociale</b>   | 34 919                       | 14 %   | -0,20 %   | -0,20 %   |        |
| <b>Autres services (immobilier, administration, éducation, loisirs...)</b> | 33 631                       | 14 %   | 1,51 %    | -0,05 %   |        |

Évolution de l'emploi salarié privé.

Source : Urssaf des Bouches du Rhône, mars 2012

A fin mars 2012, le volume d'emploi (CVS) dans tous les grands secteurs du privé augmente, hormis dans les activités de services aux entreprises à faible technicité (comprenant l'intérim, le nettoyage, la location, la sécurité...).

Par contre il progresse dans les « Autres services » de +1,51%. La forte croissance des emplois concerne les activités immobilières (+3,4%/trim.) et de loisirs (+1,9%/trim.).

Malgré la baisse de l'emploi constatée des trois premiers mois, dans les services aux entreprises à faible valeur ajoutée, le bilan annuel (mars 2011 à mars 2012) reste très positif (+2,12%).

Concernant le secteur de l'industrie, l'emploi salarié renoue avec la croissance après 5 trimestres consécutifs de baisse. Il progresse au premier trimestre 2012 de +0,8%.

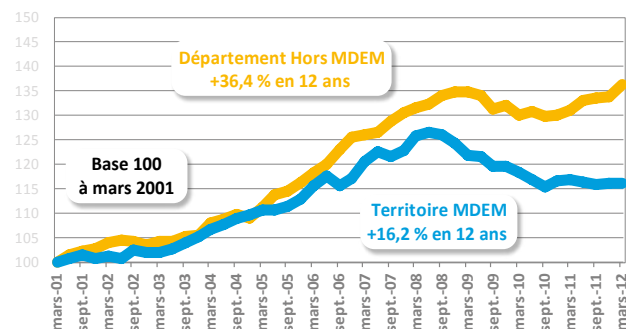
### Pas de réelle reprise de l'emploi dans le BTP sur le territoire MDEM mais nette reprise sur le reste du département

⇒ Nombre : 15 666 salariés dans la construction à fin mars 2012 (Urssaf)

⇒ Évolution trimestrielle : +0,1% (CVS)

L'emploi dans ce secteur a fortement baissé du 1<sup>er</sup> trimestre 2008 au 3<sup>e</sup> trimestre 2010, perdant 8,5% de ses effectifs sur le territoire de la MDEM (-3,1% sur le reste du département).

Depuis le 3<sup>e</sup> trimestre 2010, nous observons une quasi-stabilisation du nombre de salariés dans le territoire MDEM (+0,8% seulement sur les 6 derniers trimestres). En revanche, dans le reste du département, la reprise de l'emploi dans ce secteur est forte (+5,2% sur la même période).



Évolution de l'emploi salarié privé du secteur de la construction (corrigée des variations saisonnières : CVS)

Source : Urssaf des Bouches du Rhône, mars 2012

## LES DÉCLARATIONS D'EMBAUCHE\*

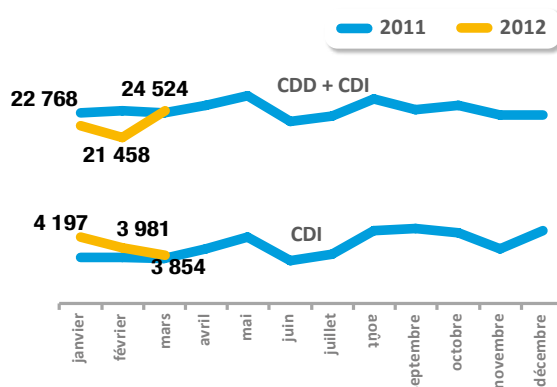
### Volatilité importante des Déclarations Uniques d'Embauche depuis plusieurs mois et tendance à la hausse sur une période de 4 ans

- ⇒ Nombre : 24 524 déclarations uniques d'embauche (Urssaf, mois de mars 2012)
- ⇒ Évolution mensuelle : +1,8 % (CVS)

Nous observons une grande volatilité dans l'évolution des déclarations d'embauche. Après une forte augmentation au mois de janvier 2012 (+11,4 %), elles baissent au mois de février de (-4,4 %) et progressent au mois de mars (+1,8 %). La situation sur le marché du travail est donc très instable à très court terme.

Malgré cette instabilité conjoncturelle, la tendance sur une période de 4 ans est à la hausse (+26,3 % si l'on compare mars 2012 à mars 2008).

\*Embauches effectives à 95 %



Déclarations Uniques d'Embauche (DUE) des établissements employeurs du secteur privé

Source : Urssaf des Bouches du Rhône, mars 2012

### Cette instabilité des déclarations d'embauche touche la plupart des secteurs d'activité (Urssaf)

- ⇒ Évolution de janvier à mars 2012 : +11 % (CVS) (Urssaf, 1<sup>er</sup> trim. 2012)
- ⇒ Évolution annuelle : +5 % (Urssaf, 1<sup>er</sup> trim. 2012)

Dans l'industrie, les déclarations de recrutement ont bien progressé sur les trois premiers mois de l'année (+11 %). Grâce à cette bonne progression le bilan sur un an est positif (+5 %).

|  | DUE de janvier à mars 2012   | Part % | Part de CDI (%) | EVOLUTION           |           |
|--|------------------------------|--------|-----------------|---------------------|-----------|
|  |                              |        |                 | Trimestrielle (CVS) | Sur un an |
| <b>Total privé</b>   | 68 750                       | 100 %  | 18 %            | 11 %                | 5 %       |
| <b>Industrie</b>   | 1 167                        | 2 %    | 44 %            | 11 %                | 5 %       |
| <b>BTP</b>   | 2 638                        | 4 %    | 47 %            | -17 %               | 0 %       |
| <b>Hôtels, Cafés et Restaurants (HCR)</b>                                  | 7 504                        | 11 %   | 22 %            | 13 %                | -7 %      |
| <b>Commerce</b>  | 6 214                        | 9 %    | 28 %            | 6 %                 | 5 %       |
| <b>Transport et entreposage</b>  | 1 447                        | 2 %    | 37 %            | -15 %               | 2 %       |
| <b>Services aux entreprises</b>  | <i>Haute Valeur Ajoutée</i>  | 13 774 | 20 %            | 14 %                | 28 %      |
|  | <i>Faible Valeur Ajoutée</i> | 5 880  | 9 %             | 32 %                | 9 %       |
| <b>Santé et action sociale</b>   | 13 125                       | 19 %   | 9 %             | -4 %                | 2 %       |
| <b>Autres services (immobilier, administration, éducation, loisirs...)</b> | 17 001                       | 25 %   | 9 %             | 19 %                | 5 %       |

En revanche, le secteur de la construction est en forte baisse au premier trimestre 2012 (-17 %), annulant la hausse sur un an.

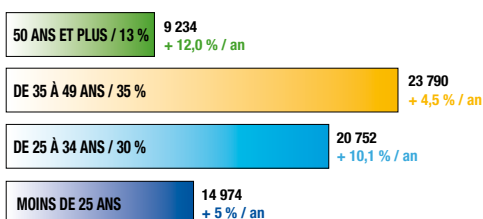
Les Hôtels, Cafés et Restaurants ont augmenté leurs déclarations d'embauche +13 % au 1<sup>er</sup> trimestre limitant sur un an la forte baisse des déclarations du trimestre précédent qui était de 13 %.

Dans les services en général, à l'exception de la santé et de l'action sociale, les déclarations d'embauche sont en forte progression depuis un an et surtout au 1<sup>er</sup> trimestre 2012.

Déclarations Uniques d'Embauche (DUE) des établissements employeurs du secteur privé.

Source : Urssaf des Bouches du Rhône, mars 2012

### Hausse des intentions d'embauche pour toutes les classes d'âge



- ⇒ Nombre : 14 974 jeunes dans les déclarations uniques d'embauche (Urssaf, 1<sup>er</sup> trim.)
- ⇒ Évolution trimestrielle : +10,1 % (CVS)

Les déclarations d'embauche des 50 ans et plus sont en hausse au 1<sup>er</sup> trimestre 2012 (+12,2 %). Cette hausse était flagrante au mois de janvier (+14,5 %) puis presque nulle au mois de février (-1,3 %) et au mois de mars (-0,7 %).

Les DUE des jeunes sont en forte hausse au 1<sup>er</sup> trimestre 2012 de +10,1 %. L'évolution est contrastée au regard des mois de janvier (+8,9 %), de février (-10,3 %) et du mois de mars (+12,7 %).

Nombre et évolution annuelle des DUE selon la catégorie d'âge - Source : Urssaf des BDR, mars 2012

## LA DEMANDE D'EMPLOI

### Faible progression du nombre de demandeurs d'emploi au 1<sup>er</sup> trimestre 2012

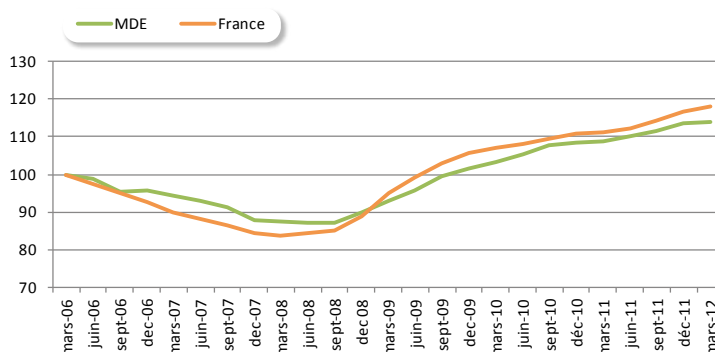
⇒ Nombre : 80 183 demandeurs d'emploi de cat. ABC (AgAM, Pôle Emploi 1<sup>er</sup> trim. 2012)

⇒ Évolution trimestrielle : +0,4 % (CVS)

En mars 2012, le territoire de la Maison de l'Emploi de Marseille comptabilisait 80 183 demandeurs d'emploi de catégorie ABC. Par rapport au trimestre précédent, le nombre de demandeurs d'emploi augmente de 0,4 %, soit un rythme plus lent qu'à l'échelle nationale (+1,2 %).

Sur un an, la progression dans le territoire MDEM est de 4,7 %.

La progression de la demande d'emploi ralentit sur le territoire MDEM (+1,8% de hausse au 4<sup>e</sup> trimestre 2011). Ce ralentissement est un peu plus marqué qu'au niveau national.



Données CVS Demandeurs d'emploi en fin de mois (cat. ABC)  
Graphique en base 100 au 1<sup>er</sup> trimestre 2006

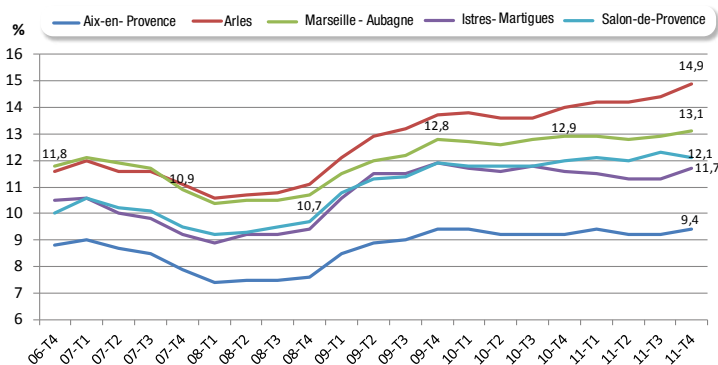
Sources : STATISTIQUES DU MARCHÉ DU TRAVAIL - PÔLE EMPLOI - DIRECCTE PACA SESE, DARES

### Un taux de chômage élevé mais stabilisé en 2011

⇒ Nombre : 13,1 % dans la zone d'emploi Marseille-Aubagne (ZE définition 2010)

⇒ Évolution trimestrielle : +0,2 point

Au 4<sup>e</sup> trimestre 2011, le taux de chômage localisé à la Zone d'emploi (selon le nouveau découpage géographique de l'Insee) s'établit à 13,1 % pour Marseille-Aubagne. Ce taux, qui reste plus faible que celui de la zone d'emploi d'Arles (14,9 %), est cependant relativement important en comparaison de ceux des zones d'emploi voisines d'Aix-en-Provence (9,4 %), d'Istres-Martigues (11,7 %) et de Salon-de-Provence (12,1 %). Le taux de chômage de la zone d'emploi de Marseille-Aubagne progresse peu depuis deux ans (+0,3 point), comme pour toutes les autres zones à l'exception d'Arles.



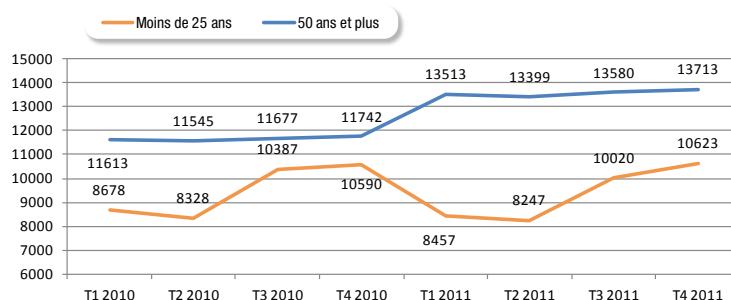
Taux de chômage localisés à la zone d'emploi en % (nouvelle définition), en moyenne trimestrielle (CVS) - Source : Insee série de 2006-T3 à 2011-T4

### Une progression conséquente de la demande des plus de 50 ans, identique à celle observée en France

⇒ Nombre : 15 484 demandeurs d'emploi (cat. ABC) de plus de 50 ans

⇒ Évolution annuelle : +14,6 %

On observe sur notre territoire une progression annuelle du nombre de femmes parmi les demandeurs d'emploi légèrement plus lente qu'à l'échelle nationale (+5,8 % contre +6,6 % en France). La demande d'emploi des jeunes est quant à elle relativement stable entre mars 2011 et mars 2012 dans le territoire de la MDEM (+1,7 %) alors qu'elle progresse plus nettement en France (+3,9 %). Mais il faut surtout noter sur ce trimestre la nette augmentation du nombre de demandeurs d'emploi de 50 ans et plus sur le territoire MDEM (+14,6 %). Cette hausse se révèle du même ordre que celle observée à l'échelle nationale (+14,2 %). Les chômeurs de longue durée (supérieure à un an) progresse également au même rythme qu'à l'échelle nationale (+7,4 % contre +7,3 % en France).



Nombre de DEFM cat ABC selon la catégorie d'âge

Source : Statistiques du Marché du Travail-Pôle emploi / DIRECCTE-SESE (données brutes)

