

Trimestr'emploi

N°12 - 3^e TRIMESTRE 2013 - PARUTION FÉVRIER 2014



ÉDITO : Les effets des politiques publiques de l'emploi se font positivement sentir sur notre territoire, particulièrement sur les publics jeunes grâce aux Emplois d'avenir. Sur le front des embauches la hausse est importante, autant pour les CDD que pour les CDI et l'évolution du chômage est moins importante qu'en Région et

qu'en France dans son ensemble.

Le nombre d'employeurs progresse peu en 2013 mais dans le contexte économique que nous connaissons, la hausse de 0,3% sur le territoire MDEM et de 0,4% sur le territoire métropolitain est plutôt encourageante.

Autre fait notable, les effets de MP213 se font encore ressentir. L'emploi dans l'hôtellerie-restauration, l'un des secteurs les plus impactés par l'année capitale, est en forte hausse (+1,5% en 3 mois et 3,9% depuis le début des manifestations), soit 573 emplois supplémentaires sur le territoire MDEM et +706 emplois dans le département.

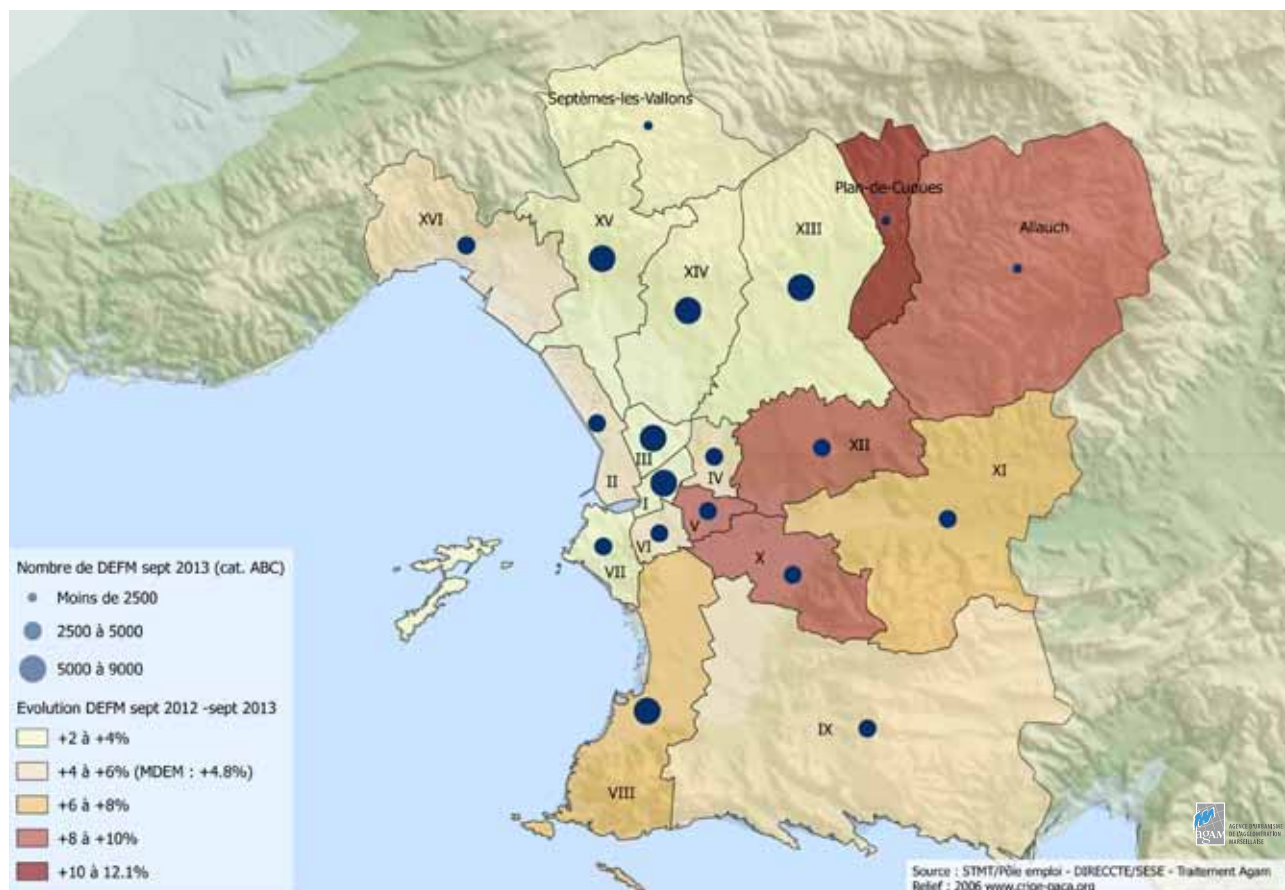
Nous ne pouvons certes pas encore nous réjouir mais continuons à œuvrer ensemble pour que ces signes encourageants marquent la fin de la période de diminution de l'emploi et le début du redressement.

Jacques Rocca Serra

Président de la Maison de l'Emploi de Marseille

L'emploi ne baisse quasiment plus et le chômage progresse moins vite qu'ailleurs

Périmètres d'étude	Emploi salarié privé		Déclarations Uniques d'Embauche						Demandeurs d'emploi cat. ABC	
	Nombre	Évolution trim. (CVS)	Hors intérim				Intérim		Nombre	Évolution trim. (CVS)
			Nombre CDI+CDD	Nombre CDI	Évolution trim. (CVS)		Nombre	Évolution trim. (CVS)		
MDEM	248 763	-0,7%	98 573	12 330	+1,1%	+2,9%	40 503	-5,9%	86 415	+0,8%
Métropole Aix-Marseille-Provence	546 027	-0,3%	205 618	27 756	+3,6%	+4,7%	120 606	+1,2%	160 397	+1,4%
Bouches-du-Rhône	583 215	-0,3%	220 342	29 435	+3,4%	+4,2%	134 567	+2,1%	175 661	+2,5%



LES ÉTABLISSEMENTS EMPLOYEURS

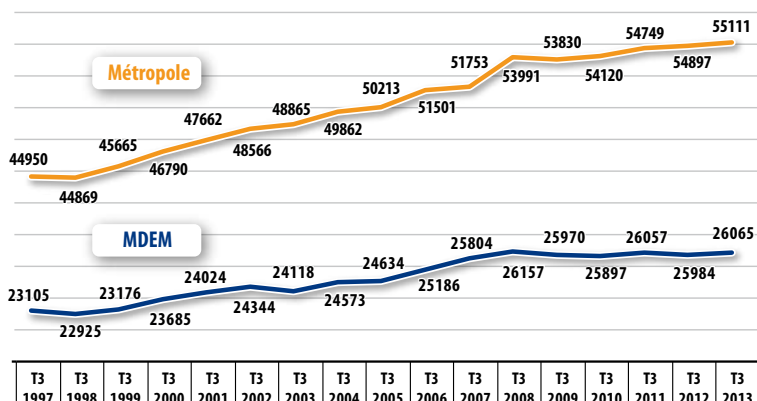
Le nombre d'établissements employeurs de nouveau à la hausse après 4 ans de stagnation

⇒ Nombre d'établissements employeurs privés à fin septembre 2013 (Urssaf) : 26 065 (MDEM) et 55 111 (Métropole)

⇒ Évolution annuelle : +0,3% (MDEM) et +0,4% (Métropole)

Le nombre d'employeurs progresse peu en 2013 mais dans le contexte économique que nous connaissons, cette hausse de 0,3% sur le territoire (MDEM) et de 0,4% sur le territoire métropolitain est plutôt encourageante. D'autant que cela représente 81 employeurs supplémentaires sur le territoire MDEM et +214 employeurs en Métropole.

Évolution du nombre d'établissements du secteur privé avec au moins un salarié.
Source : Urssaf des Bouches-du-Rhône, septembre 2013



LES CRÉATIONS D'ACTIVITÉ

Le nombre de créations d'entreprises sur le territoire MDEM s'oriente de nouveau à la baisse

⇒ Nombre : 2 140 créations d'entreprises sur le territoire de la MDEM au 3^e trimestre 2013

⇒ Évolution annuelle : -9% en un an

Suivant la tendance du précédent trimestre, les créations d'entreprises sur le territoire de la Maison de l'Emploi de Marseille connaissent une nouvelle baisse de -9% au 3^e trimestre 2013 par rapport au 3^e trimestre 2012. Cette baisse s'inscrit dans la tendance départementale d'un repli des créations de -9% (-8% au niveau régional et -2% au niveau national).

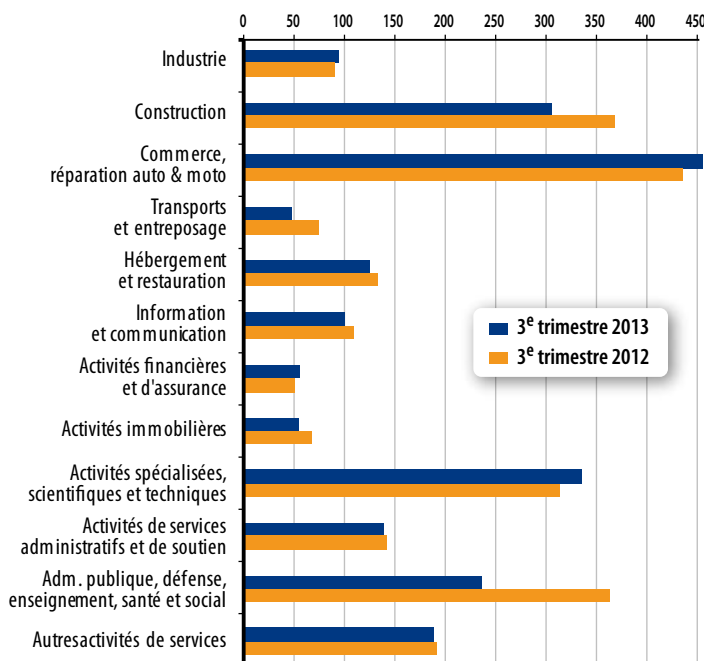
Toutes les catégories juridiques sont en baisse, des sociétés classiques (-1,7%) aux entreprises individuelles (-13,3% dont -8,1% pour les auto-entrepreneurs).

A noter que cette tendance à la baisse des sociétés sur le territoire de la MDEM est à contre-courant de l'évolution départementale (+4%).

En termes sectoriels, si quelques secteurs tirent leur épingle du jeu, les évolutions sont majoritairement orientées à la baisse sur le territoire de la MDEM.

L'évolution sur les principaux secteurs :

- la construction souffre, avec un recul des créations de -17%, principalement dans le second œuvre. Les travaux d'installation électrique et de plomberie reculent ainsi de -38% et les travaux de finition de -11% ;
- le transport logistique connaît un nouveau trimestre de baisse (-36%), avec un secteur du transport terrestre de voyageurs particulièrement en retrait ;
- les créations dans l'hôtellerie-restauration reculent de -6%, principalement dans la restauration traditionnelle et la restauration mobile (-5%) ;
- l'industrie reprend des couleurs (+4%), avec en particulier une progression notable dans des secteurs non artisanaux, comme la réparation et l'entretien des ouvrages métalliques et des ma-



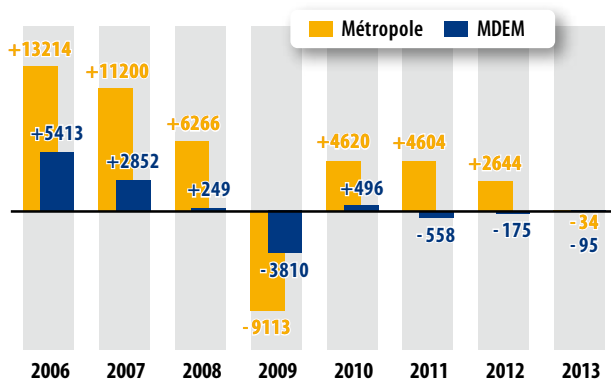
Évolution des créations d'entreprises sur le territoire de la MDE de Marseille
Source : CCIMP – Direction des Études et de la Stratégie du Territoire – INSEE REE

- chins (+71%) ou la production et transport d'électricité (+27%) ;
- le commerce profite d'un rebond des créations dans les commerces « sur éventaires et marchés » (+21%) pour enregistrer une croissance moyenne de +5%.

L'EMPLOI SALARIÉ PRIVÉ

Le niveau de l'emploi salarié se maintient encore difficilement

- ⇒ Nombre d'emplois salariés privés à fin septembre 2013 (Urssaf) : 248 763 (MDEM) et 546 027 (Métropole)
- ⇒ Évolution trimestrielle CVS : -0,7% (MDEM) et -0,3% (Métropole)
- ⇒ Annuelle : -0,04% (MDEM) et -0,01% (Métropole)



La dynamique sur plusieurs années met en évidence une forte croissance de l'emploi dans les années antérieures à 2009 (en phase avec une baisse importante du chômage).

L'année 2009 a marqué un tournant et a été la pire année sur le front de l'emploi autant sur le territoire MDEM qu'en Métropole (avec respectivement -3810 emplois et -9113 emplois).

Depuis 2010 et jusqu'en 2012, l'emploi est reparti à la hausse sur la Métropole et se maintient difficilement sur le territoire MDEM.

L'évolution de l'emploi est quasi nulle en 2013, autant sur le territoire MDEM (-0,04%/an) qu'en Métropole (-0,01%/an).

Évolution de l'emploi salarié du privé (CVS)

Source : Urssaf des Bouches-du-Rhône, septembre 2013

L'hôtellerie-restauration, seul secteur traditionnel à gagner des emplois sur le territoire MDEM

- ⇒ Emploi dans l'hôtellerie-restauration (MDEM) : 15 366 à fin septembre 2013 (URSSAF)
- ⇒ Évolution (CVS) : trimestrielle +1,49% et annuelle +3,87% (MDEM)

	Nombre d'emplois salariés	Poids	Évolution	
			Trimestrielle (CVS)	Annuelle
Tous secteurs confondus	248763	100%	-0,67%	-0,04%
Industrie	17030	7%	-1,09%	-0,68%
Construction	14587	6%	-0,53%	-0,76%
Commerce	34843	14%	-1,10%	-1,63%
Transports et entreposage	30857	12%	-0,41%	0,65%
Hébergement et restauration	15366	6%	1,49%	3,87%
Information et communication	9030	4%	0,66%	-5,30%
Services opérationnels aux entreprises	26395	11%	-2,39%	4,41%
Santé et action sociale	35085	14%	0,07%	-0,64%

Évolution de l'emploi salarié du privé (CVS)

Source : Urssaf des Bouches-du-Rhône, septembre 2013

Le secteur de l'hébergement-restauration est le seul secteur traditionnel de l'économie privée à progresser en termes d'emploi. Les effets de Marseille Capitale européenne sont là. L'emploi dans ce secteur a augmenté au 3^e trimestre 2013 de 1,49%. Sur un an, en prenant en compte le 1^{er} semestre également, la progression est de +3,87%.

Dans les secteurs de production (industrie et BTP), l'emploi salarié continue de se replier.

Dans le commerce, la baisse de l'emploi s'accélère. Sur un an ce secteur compte 576 salariés de moins dont -386 pour le seul 3^e trimestre.

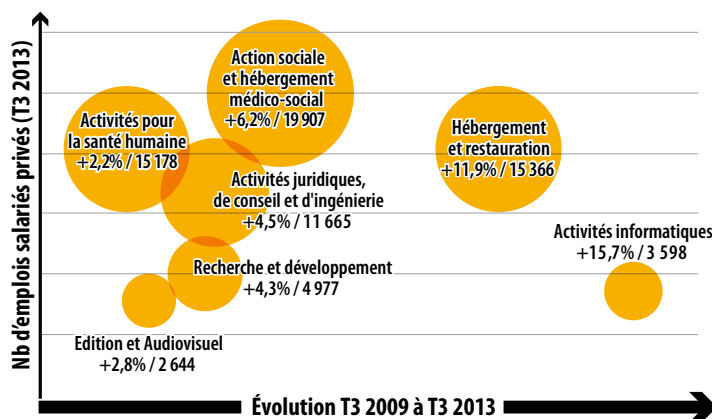
La conjoncture dans le Transport & logistique et dans la Santé & action sociale est plus mitigée. L'emploi se stabilise à de bas niveau pour le premier et à des niveaux élevés pour le second secteur.

Zoom sur les activités les plus créatrices d'emplois depuis 5 ans sur le territoire MDEM

- ⇒ Nombre MDEM : 35 085 salariés privés dans la santé et l'action sociale à fin septembre 2013 (URSSAF)
- ⇒ Évolution sur 5 ans : +6,2%

Les secteurs porteurs en termes d'emploi sur le territoire MDEM, de par le volume important d'emplois créés depuis 5 ans, sont dans le domaine de la santé et l'action sociale, l'hébergement restauration, dans les technologies de l'information, le conseil juridique et d'ingénierie et la recherche-développement.

L'hébergement & restauration a créé en 5 ans 2632 emplois salariés, l'action sociale et l'hébergement médico-social 1164 emplois, la santé 327 emplois privés, l'informatique 488 salariés et le juridique/conseil/ingénierie 503 emplois salariés.



Évolution de l'emploi salarié du privé (CVS)

Source : Urssaf des Bouches-du-Rhône, septembre 2013

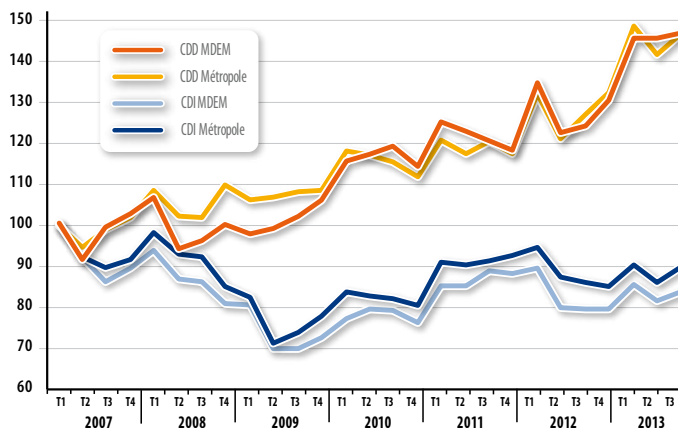
LES DÉCLARATIONS D'EMBAUCHE

Les CDD toujours en hausse

- ⇒ Nombre DUE CDD, 3^e trim. 2013 : 86 243 (MDEM) et 177 862 (Métropole)
- ⇒ Évolution trimes. (CVS) : +1,1% (MDEM) et +3,6% (Métropole)
- ⇒ Évolution annuelle : +18,1% (MDEM) et +15,5% (Métropole)

La précarisation du marché du travail s'accroît depuis quelques trimestres. Le nombre de déclarations d'embauche en CDD (dont la plupart sont d'une durée inférieure à 1 mois) est en forte progression de 1,1% sur le seul 3^e trimestre, +18,7% en 1 an et +47,1% depuis 2007. La même tendance est observée au niveau de la Métropole.

Les embauches en CDI, même si elles progressent au 3^e trimestre (+2,9%/MDEM et +4,7%/Métropole), sont à des niveaux très bas par rapport à ceux de 2008.



Déclarations Uniques d'Embauche (DUE)
des établissements employeurs du secteur privé

Graphique en base 100 - mars 2007 - Source : Urssaf des BdR, septembre 2013

Hausse des déclarations d'embauche dans de nombreux secteurs d'activité

- ⇒ Nombre total des DUE (hors intérim), 3^e trim. 2013 : 98 573 (MDEM)
- ⇒ Évolution (CVS) : trimestrielle +1,1% (MDEM) et annuelle +16,3% (MDEM)

	Nombre de DUE 3 ^e trimestre 2013	Poids	Évolution	
			Trimestrielle	Annuelle
Total privé	98573	100,0%	1,1%	16,3%
Industrie	1706	1,7%	-4,4%	-3,2%
Construction	2827	2,9%	3,3%	3,6%
Commerce	8148	8,3%	0,0%	-0,8%
Transport et entreposage	2741	2,8%	16,1%	30,3%
Hébergement et restauration	12697	12,9%	10,1%	29,1%
Information et communication	4595	4,7%	-8,8%	7,5%
Activités de services administratifs et de soutien	11120	11,3%	2,4%	38,8%
Santé et action sociale	21262	21,6%	2,8%	17,3%

Déclarations uniques d'embauche (DUE) des établissements
employeurs du secteur privé

Source : Urssaf des Bouches-du-Rhône, septembre 2013

Sur le marché du travail, les employeurs déclarent plus d'embauches dans de nombreux secteurs comme le BTP, le transport & logistique, l'hôtellerie-restauration, la santé et le social... Hormis dans le BTP, ces embauches sont très majoritairement en CDD. Dans trois secteurs, la hausse des DUE est remarquable. Dans le transport & logistique les déclarations d'embauche progressent de +30,3% en 1 an dont +16,1% pour le seul 3^e trimestre.

Les employeurs du secteur hébergement et restauration ont aussi beaucoup embauché (+29,1% en 1 an dont +10,1% pour le seul 3^e trimestre).

La santé et l'action sociale est le 3^e secteur où les progressions des DUE ont été les plus fortes (+17,3% en 1 an).

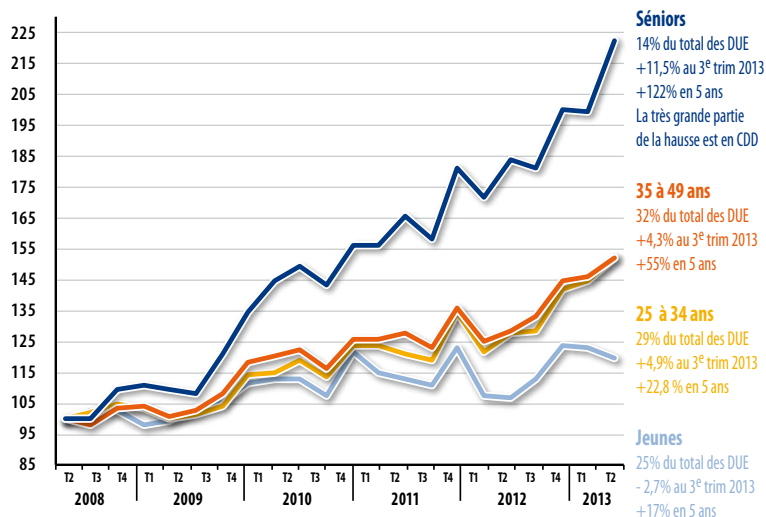
Cependant cette forte dynamique sur les déclarations d'embauche ne se traduit par forcément en emplois salariés durables.

Accélération de la hausse des déclarations d'embauche des plus de 50 ans depuis 4 ans

- ⇒ Nombre : 1 207 déclarations d'embauche des plus de 50 ans. hors intérim (URSSAF, 3^e trim. 2013)
- ⇒ Évolution trimestrielle : +5,6% (CVS)

Le dynamisme des déclarations d'embauche est spectaculaire pour les plus de 50 ans. Cependant il traduit une accentuation permanente de la précarisation de leurs embauches. En effet la très grande partie des déclarations d'embauche sont de très courtes durées, souvent moins d'un mois.

Les déclarations d'embauche de jeunes de moins de 25 ans progressent peu depuis 5 ans comparé aux autres tranches d'âge (+17% en 5 ans) ; elles baissent même au 3^e trimestre 2013 (-2,7%) alors qu'elles progressent pour les plus de 25 ans.



DUE selon la catégorie d'âge.
Graphique en base 100 au 2^e trimestre 2008
Source : Urssaf des Bouches-du-Rhône, septembre 2013

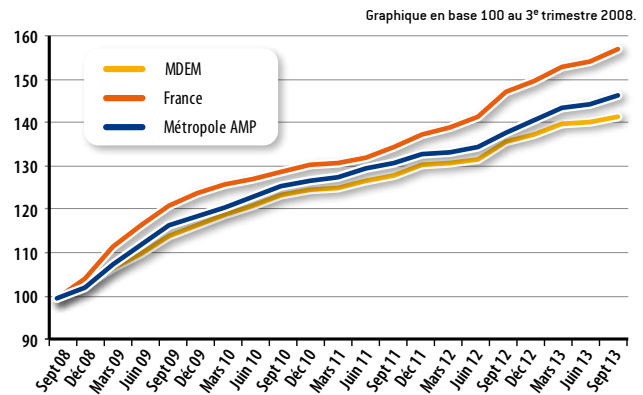
LA DEMANDE D'EMPLOI

Une résistance de notre territoire sur le dernier trimestre

- ⇒ Nombre : 86 415 demandeurs d'emploi (cat. ABC) - septembre 2013
- ⇒ Évolution trimestrielle : + 0,8% [CVS]

Au 3^e trimestre 2013, le nombre de demandeurs d'emploi de catégorie ABC du territoire de la MDEM s'établit à 86415 personnes. La demande d'emploi continue de progresser sur la dernière année dans notre territoire (+4,8%, soit +3941 personnes), à un rythme qui reste toutefois plus faible que celui de la métropole Aix-Marseille-Provence¹ (+6,1%) et qu'au niveau national (+7,4%).

Sur le dernier trimestre, si on élimine l'effet saisonnier en produisant des données CVS, la demande d'emploi progresse de 0,8%. Sur cette période, notre territoire semble opérer une résistance, dans un contexte de plus forte hausse : +1,4% au sein de la Métropole, +1,6% à l'échelle nationale.

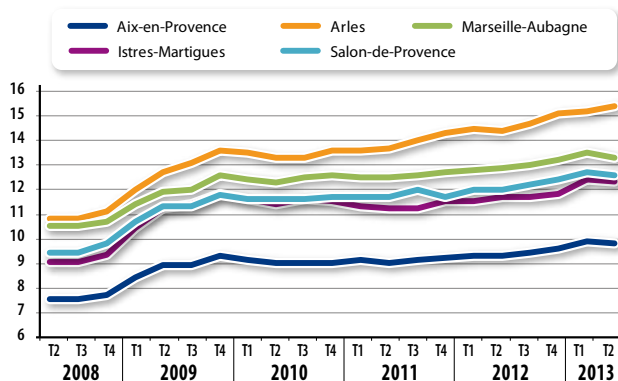


Données CVS Demandeurs d'emploi en fin de mois (cat. ABC)

Sources : STATISTIQUES DU MARCHÉ DU TRAVAIL - PÔLE EMPLOI - DIRECCTE PACA SESE, DARES.

Le taux de chômage de la zone d'emploi progresse peu

- ⇒ Taux : 13,3% dans la zone d'emploi Marseille-Aubagne (ZE 2010) - juin 2013
- ⇒ Évolution annuelle : + 0,4 point



Au 2^e trimestre 2013, le taux de chômage localisé à la Zone d'emploi (selon le nouveau découpage géographique de l'Insee) s'établit à 13,3% pour Marseille-Aubagne. Ce taux se révèle supérieur à celui des zones d'emploi voisines (9,8% pour Aix-en-Provence, 12,4% pour Istres-Martigues et 12,6% pour Salon-de-Provence), à l'exception d'Arles (15,4%). Marseille-Aubagne enregistre toutefois une progression annuelle un peu plus lente que les autres zones d'emploi locales : +0,3 point contre entre +0,4 et 1 point pour les autres territoires.

Taux de chômage localisés par zone d'emploi en % (déf. 2010), moyenne trimestrielle (CVS)

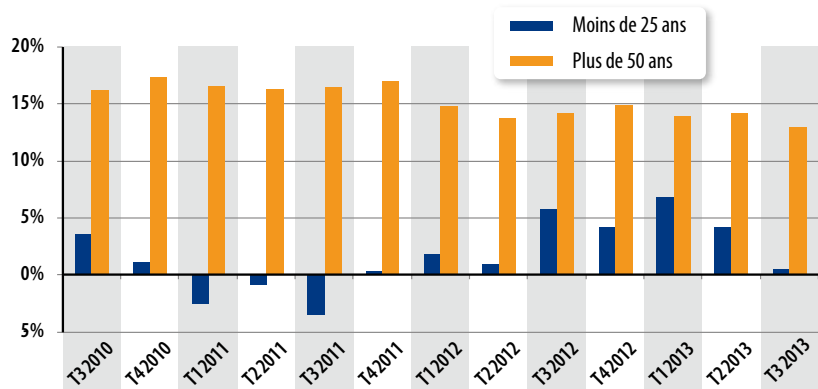
Source : Insee (série 2008-T2 à 2013-T2)

Le chômage des jeunes stagne, mais celui des seniors continue de progresser fortement

- ⇒ Nombre : 17 431 demandeurs d'emploi de plus de 50 ans (cat. ABC - nouvelle définition) - septembre 2013
- ⇒ Évolution annuelle : + 12,7% (ancienne définition)

Le chômage des femmes enregistre une hausse annuelle de 3,6%, qui reste cependant moins rapide que dans la Métropole (+5%) et qu'à l'échelle nationale (+6,5%). Le chômage des jeunes quant à lui stagne (+0,4%) tandis qu'il progresse dans la métropole (+3%) et en France (+3,8%). Faut-il y voir le début des mesures gouvernementales sur les emplois aidés ? Les plus de 50 ans restent les plus touchés par la crise (+12,7%, contre +12% dans la Métropole et +11,9% en France).

L'ampleur de la crise allonge sans surprise la durée de chômage, faisant progresser le nombre de demandeurs d'emploi de plus d'un an de 10,5% sur la dernière année (+11,1% dans la métropole) ; hausse toutefois moins rapide qu'en France (+14,3%).



Évolution annuelle de la demande d'emploi (cat. ABC) des moins de 25 ans et des plus de 50 ans du territoire de la MDEM (ancienne définition des classes d'âge)

Source : Statistiques du Marché du Travail-Pôle emploi / DIRECCTE-SESE

