

Trimestr'emploi

N°5 - DONNEES 4^E TRIMESTRE 2011 - PARUTION AVRIL 2012



EDITO : « Pour ce cinquième numéro de Trimestr'emploi depuis sa création début 2011, notre principal leitmotiv est le développement d'une information conjoncturelle de plus grande qualité. Ainsi, nous avons décidé avec l'ensemble des partenaires qui interviennent sur cette publication d'élargir les rubriques. Nous intégrons désormais des éléments de compréhension sur la création d'activité et sur la politique de l'emploi local. Créer son entreprise c'est souvent créer son propre emploi. S'informer sur la dynamique territoriale de la création d'entreprise à Marseille revêt donc une dimension primordiale.

Vous trouverez également dans cette nouvelle formule de Trimestr'emploi, un zoom sur une mesure phare de la politique locale de l'emploi. Pour ce premier numéro, nous avons choisi de faire toute la lumière sur les contrats apprentissage, puissant outil d'intégration durable des jeunes dans le monde du travail. Je veux profiter de cet éditorial pour saluer à nouveau le travail engagé par les partenaires de la Maison de l'Emploi, notamment l'Agam pour cette nouvelle maquette et la Chambre de Commerce et de l'Industrie de Marseille Provence qui nous permet d'enrichir cette nouvelle formule.

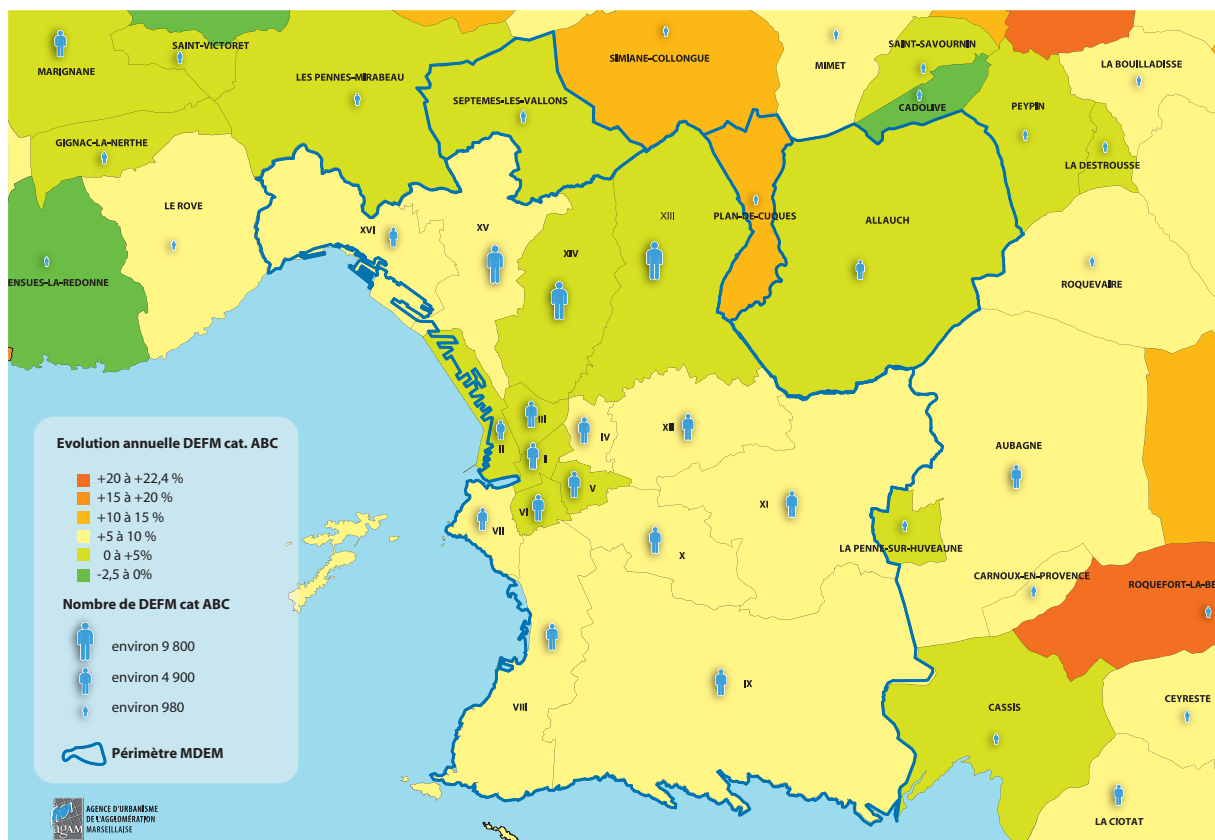
Bonne lecture.

Jacques Rocca Serra

Président de la Maison de l'Emploi de Marseille

Une progression de la demande d'emploi qui se poursuit, malgré des DUE en hausse

| | Emploi salarié privé | | Déclarations Uniques d'Embauche | | | | Demandeurs d'emploi cat. ABC | |
|--|----------------------|--------------------|---------------------------------|--------------------|---------|--------------------|------------------------------|--------------------|
| | Nombre | Evolution annuelle | Hors intérim | | Intérim | | Nombre | Evolution annuelle |
| | | | Nombre | Evolution annuelle | Nombre | Evolution annuelle | | |
| Maison de l'Emploi de Marseille | 249 276 | -0,5 % | 71 346 | +6,1 % | 38 972 | -2,1 % | 79 689 | +4,5 % |
| Bouches-du-Rhône | 575 324 | +0,8 % | 155 131 | +4,3 % | 118 050 | -3,8 % | 161 348 | +4,9 % |

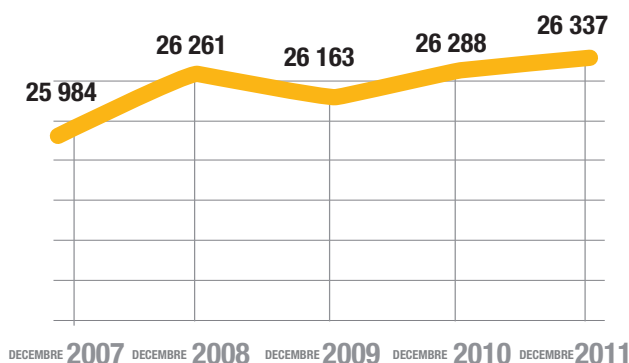


LES ÉTABLISSEMENTS EMPLOYEURS

Légère progression du nombre d'employeurs du privé depuis 4 ans, malgré les difficultés économiques

⇒ Nombre : 26 337 établissements employeurs

⇒ Evolution annuelle : +0,2 %



Evolution du nombre d'établissements du secteur privé avec au moins un salarié. Source : Urssaf des Bouches du Rhône, déc 2011

Le nombre d'établissements employeurs suit depuis plusieurs années une timide dynamique de hausse quasi-continue (+0,2% sur 1 an, +0,7% sur 2 ans et +1,4% sur 4 ans).

L'hôtellerie-restauration, le commerce et le secteur de la construction sont les trois secteurs qui ont le plus contribué à ce dynamisme (respectivement en 1 an +3,4%, +0,8% et +2%).

Dans le secteur des services aux entreprises et aux particuliers, le nombre d'établissements progresse dans l'informatique, le conseil/ingénierie et juridique, le financier et assurance, les télécommunications (respectivement en 1 an +5,6 %, +1,5 %, +1,8 % et +14,5 %).

LES CRÉATIONS D'ACTIVITÉ

Un recul de la création d'entreprises légèrement moins rapide que dans le département

⇒ Nombre : 2 452 créations d'entreprises

⇒ Evolution annuelle : -12 %

Les créations d'entreprises sur le territoire de la Maison de l'Emploi de Marseille au 4^e trimestre 2011 connaissent une évolution similaire au niveau départemental avec une stabilisation à -1 % après trois trimestres de baisse en 2011. Ce résultat est d'autant plus positif que l'on enregistre un recul des créations au niveau régional (-6 %) et national (-8 %).

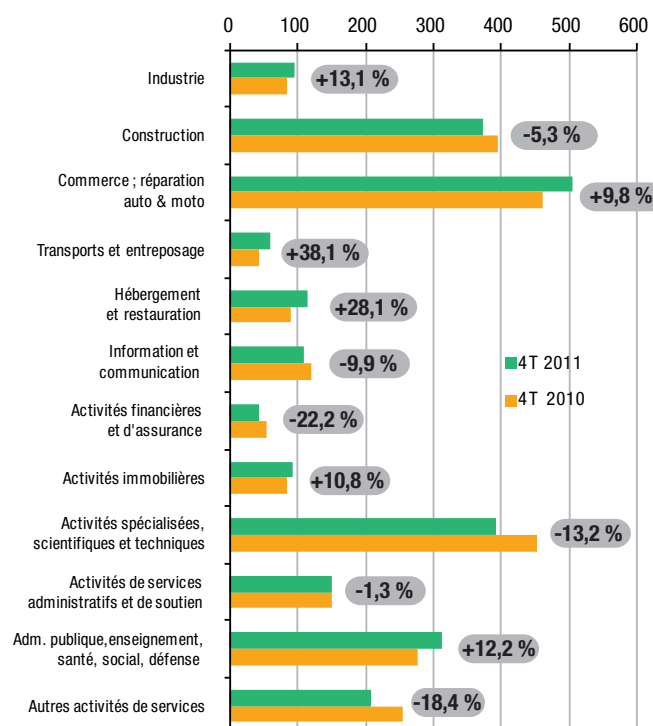
Cette bonne performance de la création ne suffit toutefois pas à effacer les baisses enregistrées sur les trois premiers trimestres. L'année 2011 se concluant par une diminution de -12 % des créations sur le territoire de la MDEM (-14 % au niveau des BdR), la principale raison étant une normalisation des créations sous le régime de l'autoentrepreneur (-19 % sur le territoire de la MDEM en 2011).

Au niveau sectoriel, l'hébergement et restauration ainsi que le transport et l'entreposage connaissent une progression importante au 4^e trimestre 2011 par rapport au 4^e trimestre 2010 (respectivement +28 % et +38 %) et sont les seuls secteurs à connaître un bilan positif pour l'année 2011 (respectivement +12 % et +1 % en 2011 par rapport à 2010).

On note également ce trimestre un rebond de l'industrie, du commerce, des activités immobilières et des services aux particuliers dédiés à la santé. Rebond qui doit être confirmé.

Evolution de la création d'entreprises au 4^e trimestre 2011

par rapport au 4^e trimestre 2010 - Source : pôle ressources économiques CCIMP



L'EMPLOI SALARIÉ PRIVÉ

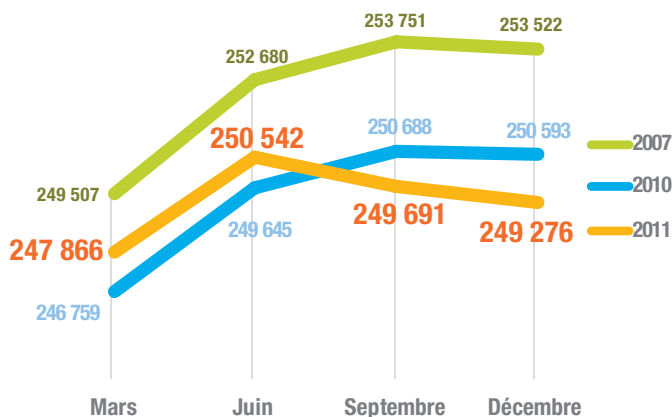
Comme pour le 3^e trimestre, l'emploi salarié privé est en baisse au 4^e trimestre

- Nombre : 249 276 emplois salariés privés
- Evolution annuelle : -0,5 %

L'emploi baisse au 4^e trimestre 2011 (-0,5 % en 1 an). En 6 mois, le territoire accuse une perte de 1 266 emplois.

Pourtant, le territoire était au 1^{er} semestre 2011 sur une dynamique de hausse de l'emploi salarié (+0,4 % sur 1 an pour mars et +0,4 % sur 1 an au mois de juin).

Les plus importantes baisses d'emploi sont encore dans les secteurs productifs (en 4 ans, -9 % dans l'industrie et -5,2 % dans le BTP).



Evolution du nombre d'emplois salariés privés

Source : Urssaf des Bouches du Rhône, décembre 2011

Une progression de l'emploi salarié dans l'hôtellerie-restauration

- Nombre : 14 259 emplois salariés privés dans l'hôtellerie / restauration
- Evolution sur 1 an : +1,2 %

| | Nombre d'emplois salariés | Part % | EVOLUTION | |
|-----------------------------------|---------------------------|--------|-----------|-----------|
| | | | Annuelle | Sur 4 ans |
| TOTAL privé | 249 276 | 100 % | - 0,50 % | - 1,70 % |
| Industrie | 17 296 | 7 % | - 1,60 % | - 9,00 % |
| BTP | 15 837 | 6 % | - 0,10 % | - 5,20 % |
| Commerce | 35 875 | 14 % | + 0,20 % | - 4,10 % |
| Hôtels, Cafés, Restaurants | 14 259 | 6 % | + 1,20 % | + 11,70 % |
| Autres services | 159 929 | 64 % | - 0,70 % | + 0,10 % |
| Dont intérim | 6 080 | 2 % | - 1,40 % | - 23,20 % |

La baisse de l'emploi salarié privé ne se vérifie pas dans l'ensemble des secteurs d'activité. L'emploi progresse sur 1 an dans plusieurs secteurs :

Dans les activités traditionnelles :

- le commerce (+0,2 %),
- l'hôtellerie-restauration (+1,2 %).

Dans les activités de services spécialisées :

- l'édition et l'audiovisuel (+4,0 %),
- l'informatique (+4,2 %),
- le juridique, conseil et ingénierie (+2,1 %),
- la recherche et le développement (+2,9 %).

Evolution de l'emploi salarié privé

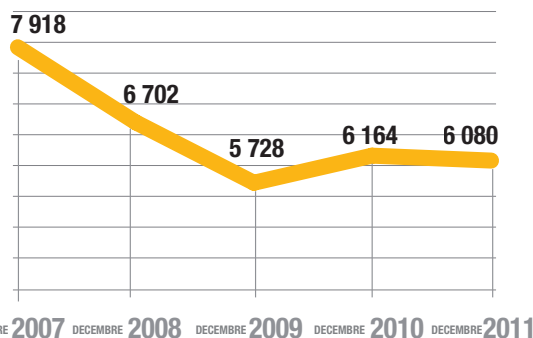
Source : Urssaf des Bouches du Rhône, déc 2011

L'emploi intérimaire se stabilise à un bas niveau

- Nombre : 6 080 emplois intérimaires à fin décembre 2011 (Urssaf)
- Evolution annuelle : -1,4 %

Les emplois dans l'intérim ont fortement baissé en 2008 et en 2009, au plus fort de la crise. Ils ont progressé en 2010 (+7,6 % en 1 an) et très légèrement baissé en 2011 (-1,4 % en 1 an). En 4 ans, l'emploi intérimaire a chuté de 23,2 %.

Au niveau des Bouches-du-Rhône (source : Fédération des Agences Intérimaire Prisme), les clients de l'intérim sont pour 30 % dans l'industrie, pour 28,6 % dans la construction, pour 14,5 % dans le transport et entreposage et pour 8 % dans le commerce.



Evolution du nombre d'emplois salariés privés dans l'intérim

Source : Urssaf des Bouches du Rhône, déc 2011

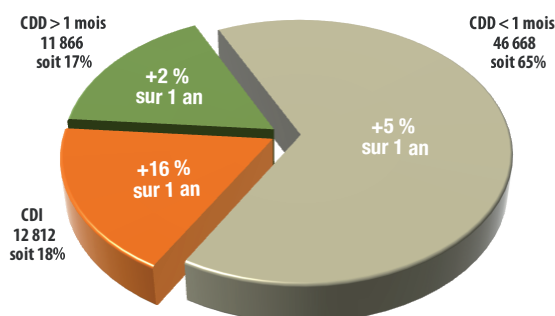
LES INTENTIONS D'EMBAUCHE

Hausse depuis 2008 des Déclarations Uniques d'Embauche

- ⇒ Nombre : 71 346 déclarations uniques d'embauche
- ⇒ Evolution annuelle : +6,1 %

A fin décembre 2011, les Déclarations Uniques d'Embauche (DUE) du territoire de la Maison de l'Emploi, ont fortement progressé (+6,1 %). La hausse est plus forte qu'au trimestre précédent (cf. Trimestr'emploi n° 4). Cependant, 65 % des DUE restent des CDD de très courte durée (moins d'un mois).

La hausse annuelle a été néanmoins particulièrement marquée pour les CDI (+16 % sur 1 an, +23 % sur 2 ans). Les CDD très courts (inférieurs à 1 mois), augmentent de 5 % sur un an et considérablement sur 3 ans (+23 %). Les CDD supérieurs à 1 mois ont quant à eux peu progressé (+2 % sur 1 an et +4 % sur 3 ans).



Déclarations Uniques d'Embauche (DUE) des établissements employeurs du secteur privé

Source : Urssaf des Bouches du Rhône, 4^e trimestre 2011

Forte présence de l'hôtellerie-restauration dans les intentions d'embauche

- ⇒ Nombre : 8 720 déclarations uniques d'embauche (DUE) dans l'hôtellerie-restauration
- ⇒ Evolution annuelle : -1 %

| | 4 ^e trimestre 2011 | Poids | Part des CDI | Part CDD<1mois | Evolution sur 1 an | Evolution sur 4 ans |
|--------------------------------|-------------------------------|-------|--------------|----------------|--------------------|---------------------|
| Total DUE | 71 346 | 100 % | 18 % | 65 % | 6 % | 17 % |
| BTP | 2 525 | 4 % | 44 % | 15 % | 5 % | 0 % |
| Commerce | 6 952 | 10 % | 27 % | 47 % | 5 % | 13 % |
| Hôtels-café-restaurants | 8 720 | 12 % | 22 % | 66 % | -1 % | 3 % |
| Industrie | 1 513 | 2 % | 43 % | 23 % | 15 % | 5 % |

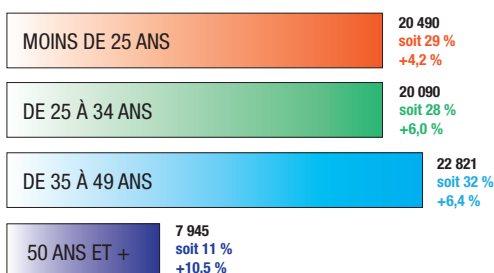
Déclarations Uniques d'Embauche (DUE) des établissements employeurs du secteur privé

Source : Urssaf des Bouches du Rhône, 4^e trimestre 2011

Sur le marché du travail, l'hôtellerie-restauration est un secteur très dynamique et qualifié comme prioritaire pour la MDE (12 % des intentions d'embauche et 6 % de l'emploi salarié du privé), mais qui connaît un recul sur 1 an (-1 %), à la différence du BTP, du commerce et de l'industrie qui progressent (respectivement de +5 %, +5 % et +15 % en 1 an). C'est un secteur où près d'une embauche sur quatre est en CDI (faible par rapport à d'autres secteurs comme le BTP : 44 % de CDI) et où l'expression d'un besoin ponctuel (surcroît d'activité) s'exprime par l'usage de CDD de courte durée et non par l'intérim (plus chère).

La hausse des intentions d'embauche concerne toutes les classes d'âge

- ⇒ Nombre : 20 490 jeunes dans les déclarations uniques d'embauche
- ⇒ Evolution annuelle : +4,2 %



Nombre et évolution annuelle des DUE selon la catégorie d'âge - Source : Urssaf des BDR, 4^e trimestre 2011

Au quatrième trimestre 2011, 29 % des intentions d'embauche des employeurs du territoire concernent des jeunes de moins de 25 ans, en baisse par rapport au trimestre précédent où le poids des jeunes dans les déclarations d'embauche était de 32 % (l'emploi saisonnier explique ce décalage).

Les déclarations d'embauche de seniors ne constituent que 11 % du total des intentions mais ceux-ci sont en forte progression de +10,5 % en 1 an. Face à une demande d'emploi des + de 50 ans qui ne cesse de progresser de façon préoccupante, cette hausse importante est une bonne nouvelle.

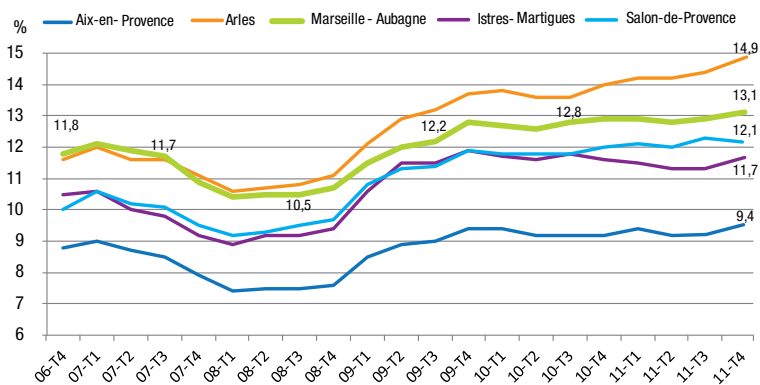
LA DEMANDE D'EMPLOI

Un taux de chômage élevé mais qui s'est stabilisé en 2011

⇒ Nombre : 13,1 % dans la zone d'emploi Marseille-Aubagne (ZE 2010)

⇒ Evolution annuelle : +0,2 point

Au 4^e trimestre 2011, le taux de chômage localisé à la Zone d'emploi (selon le nouveau découpage géographique de l'Insee) s'établit à 13,1 % pour Marseille-Aubagne. Ce taux, qui reste plus faible que celui de la zone d'emploi d'Arles (14,9 %), est cependant important en comparaison à ceux des zones d'emploi voisines d'Aix-en-Provence (9,4 %), d'Istres-Martigues (11,7 %) et de Salon-de-Provence (12,1 %). Le taux de chômage de la zone d'emploi de Marseille-Aubagne est néanmoins stable entre les 4^e trimestres 2010 et 2011 (+0,2 point).



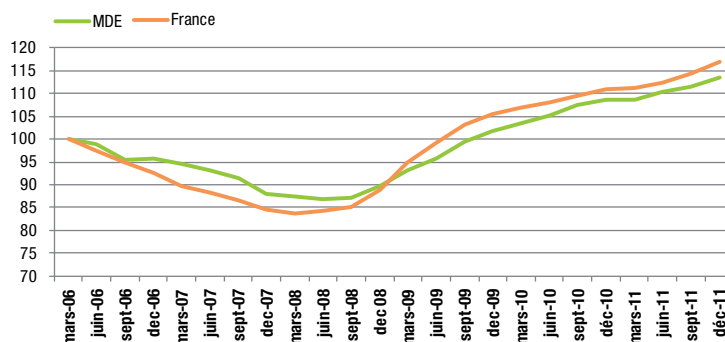
Taux de chômage localisés à la zone d'emploi en % (nouvelle définition), en moyenne trimestrielle (CVS) - Source : Insee série de 2006-T4 à 2011-T4

Une progression annuelle de la demande d'emploi toujours plus lente qu'à l'échelle nationale

⇒ Nombre : 79 689 demandeurs d'emploi (cat. ABC)

⇒ Evolution annuelle : +4,5 %

En décembre 2011, le territoire de la Maison de l'Emploi de Marseille comptabilise 79 689 demandeurs d'emploi de catégorie ABC. Par rapport à décembre 2010, le nombre de demandeurs d'emploi augmente de 4,5 %, soit un rythme plus lent qu'à l'échelle nationale (+5,3 %). Ceci semble imputable à la seconde moitié de 2011. En effet, si on corrige l'effet saisonnier (CVS – cf. graphique), on observe que l'évolution de la demande d'emploi en France est un peu plus rapide que sur notre territoire depuis le 3^e trimestre 2011.



Données CVS Demandeurs d'emploi en fin de mois (cat. ABC)
Graphique en base 100 au 1^{er} trimestre 2006

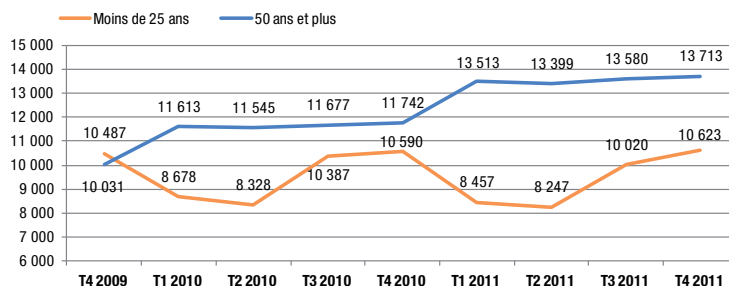
Sources : Statistiques du marché du travail - Pôle emploi - DIRECCTE PACA SESE, DARES

Une stagnation de la demande d'emploi des jeunes alors qu'elle progresse en France

⇒ Nombre : 10 623 jeunes demandeurs d'emploi (cat. ABC)

⇒ Evolution annuelle : +0,3 %

Dans notre territoire, on observe une progression annuelle du nombre de femmes, parmi les demandeurs d'emploi, légèrement plus lente qu'à l'échelle nationale (+6,3 % contre +6,8 % en France). La demande d'emploi des jeunes est quant à elle relativement stable (+0,3 %) alors qu'elle progresse en France (+2,1 %). Les plus de 50 ans enregistrent une nette augmentation (+16,8 %) plus rapide qu'en France (+15,3 %). Le nombre de chômeurs de longue durée (supérieur à un an) progresse également plus vite (+6,9 % contre +6,2 % en France).



Nombre de DEFM cat ABC selon la catégorie d'âge

Source : Statistiques du Marché du Travail-Pôle emploi / DIRECCTE-SESE

