

NOTE DE CONJONCTURE DE L'EMPLOI ET DU MARCHÉ DU TRAVAIL 1^{er} TRIMESTRE 2023

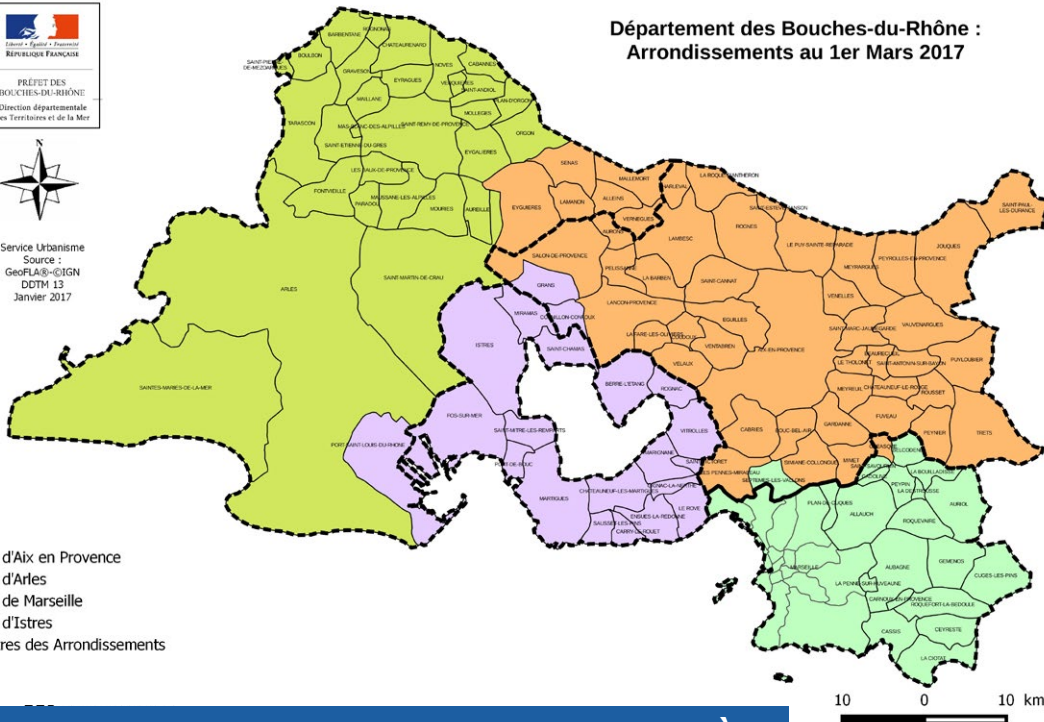


ARRONDISSEMENTS ADMINISTRATIFS DES BOUCHES-DU-RHÔNE :
119 communes et 2 067 654 habitants en 2019
(source RGPD INSEE)



Service Urbanisme
Source :
GeoFLAS-@IGN
DTM 13
Janvier 2017

Département des Bouches-du-Rhône :
Arrondissements au 1er Mars 2017



Légende

- Arrondissement d'Aix en Provence
- Arrondissement d'Arles
- Arrondissement de Marseille
- Arrondissement d'Istres
- Anciens périmètres des Arrondissements

► INDICATEURS DE CONJONCTURE – TABLEAU DE SYNTHÈSE

Entreprises et emplois du secteur privé (Source URSSAF)

	Nombre d'établissements employeurs	Nombre d'emplois salariés	Nombre de travailleurs indépendants	Nombre de recrutements CDD+CDI	Nombre de recrutements CDI
	(Mars 2023)			(1 ^{er} trimestre 2023)	
	68 831	652 258	167 639	226 964	48 432
Évolution sur un an	+1 068	+13 888	+20 364	+5 773	+1 832
	+1,6 %	+2,2 %	+16 %	+2,6 %	+3,9 %


Demande d'emploi cat. ABC (A sans activité, BC avec activité) (Source Pôle emploi)

	Demandeurs d'emploi cat. A	Demandeurs d'emploi cat. ABC	Demandeurs d'emploi cat. BC	Femmes	Jeunes < 25 ans	Séniors > 50 ans	Inscrits depuis plus d'1 an	Inscrits depuis plus de 3 ans	Exemptés d'obligation d'emplois	Bénéficiaires du RSA
En mars 2023	111 776	186 592	74 816	92 948	21 474	51 353	79 912	30 974	15 730	23 530
Évolution sur un an	-6 190	-5 660	+530	-3 380	-459	-1 493	-9 099	-3 425	-510	-2 170
	-5,2 %	-2,9 %	+0,7 %	-3,5 %	-2,1 %	-2,8 %	-10,2 %	-10 %	-3,1 %	-8,4 %

Note de conjoncture co-réalisée par la Maison de l'emploi de Marseille et l'AGAM

► DES EMPLOIS TOUJOURS EN HAUSSE AU 1^{er} TRIMESTRE

L'emploi se portent bien mais avec une dynamique moindre qu'au trimestre précédent concernant l'emploi salarié :

 **+2,2 % emplois salariés** dans les Bouches-du-Rhône, soit **+13 888** salariés entre 2022 et 2023.
+3,9 % indépendants, soit **+1 832** indépendants entre 2022 et 2023.

Les 5 principaux secteurs en progression en 1 an (1^{er} trimestre 2023 par rapport au 1^{er} trimestre 2022)

■ **En nombre d'emplois salariés**
(mars 2023 comparé à mars 2022)

+1 652 HÉBERGEMENT ET RESTAURATION

+1 555 ACTIVITÉS JURIDIQUES, COMPTABLES, DE GESTION, D'ARCHITECTURE, D'INGÉNIERIE, DE CONTRÔLE ET D'ANALYSES TECHNIQUES

+1 200 HÉBERGEMENT MÉDICO-SOCIAL ET SOCIAL ET ACTION SOCIALE SANS HÉBERGEMENT

+1 170 TRANSPORTS ET ENTREPOSAGE

+1 045 COMMERCE – RÉPARATION D'AUTOMOBILES ET MOTOCYCLES

+2 246 TRANSPORTS ET ENTREPOSAGE

+1 661 AUTRES ACTIVITÉS DE SERVICES

+1 283 ACTIVITÉS DE SERVICES ADMINISTRATIFS ET DE SOUTIEN

+1 055 ACTIVITÉS INFORMATIQUES ET SERVICES D'INFORMATION

+1 041 CONSTRUCTION

■ **En nombre de travailleurs indépendants**
(mars 2023 comparé à mars 2022)

Les principales évolutions des déclarations d'embauches (entre le 1^{er} trimestre 2022 et le 1^{er} trimestre 2023)



Arts, spectacles et activités récréatives :
+4 744 CDD de mois de 1 mois
+133 pour les autres types de contrats



Autres activités spécialisées, scientifiques et techniques :
+4 182 CDD de mois de 1 mois
+46 pour les autres types de contrats



Hébergement et restauration :
+167 CDI
+1 257 CDD



Activités de services administratifs et de soutien :
+356 CDI
+560 CDD

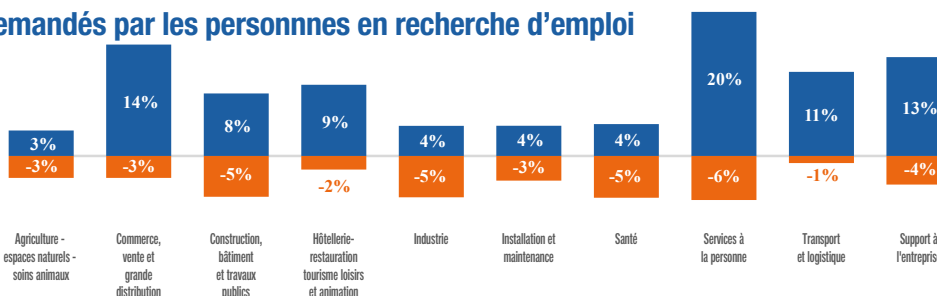
► UN NOMBRE DE DEMANDEURS D'EMPLOI TOUJOURS EN BAISSÉ



-2,9 %, une baisse qui se poursuit entre 2022 et 2023

Familles de métiers demandés par les personnes en recherche d'emploi

■ Part dans la demande d'emploi totale
■ Évolution sur 1 an



Ce graphique présente une vision d'ensemble des familles de métiers recherchées par les demandeurs du territoire.

► SITUATION DES ENTREPRISES

- Baisse annuelle des créations d'entreprises de **-11,2 %**, et **+24,7 %** par rapport à 2019 (source : info Greffe, données du 1^{er} trimestre 2023)
- **1203** établissements déclarés en procédure collective (entre le 1^{er} janvier et le 31 mars 2023) (source : Cap Financial, données du 1^{er} trimestre 2023)

Enquête conjoncture entreprises de la CCIAMP*

La conjoncture est hésitante et le solde d'opinion sur l'activité repasse en négatif avec des difficultés liées à la demande et à l'approvisionnement (29 % en hausse et 31 % en baisse) avec un fort contraste entre les secteurs : le commerce hors automobile perd 16 points d'opinion favorable et l'hôtellerie-café-restaurant gagne 28 points. Les perspectives de recrutement pour le second trimestre sont neutres : 10 % des entreprises prévoient une hausse et 11 % une baisse. Mais les chefs d'entreprise restent très confiants pour leur activité dans le futur.

SOURCES :

- URSSAF
 - CCI Aix-Marseille-Provence
 - Pôle emploi
 * Enquête du 1^{er} trimestre 2023 réalisée par la CCIAMP auprès de chefs d'entreprises
<https://www.cciamp.com/sinformer/suivre-les-conjonctures-economiques/conjoncture-metropolitaine-aix-marseille-provence>

POUR ALLER PLUS LOIN :

- <https://www.ccimp.com/article/conjoncture-metropolitaine>
 - <https://www.pole-emploi.org/regions/provence-alpes-cote-d-azur/statistiques-analyses.html>
 - https://www.urssaf.fr/portail/files/live/sites/urssaf/files/votre_urssaf/Paca/Reperembauches_PACA.pdf

Note de conjoncture co-réalisée par la Maison de l'emploi de Marseille et l'AGAM